

# 2 Introdução do TurningPoint

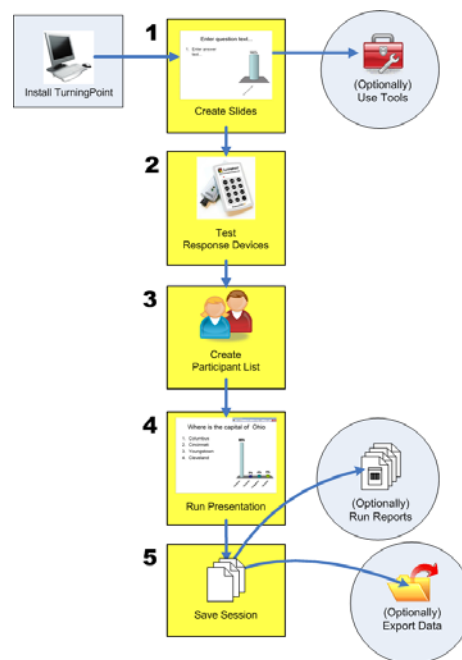
O processo para criar apresentações interativas com o TurningPoint é muito fácil. Este capítulo descreve como criar, fornecer e salvar os resultados de uma apresentação interativa, executando cinco etapas simples.

## Cinco etapas para o sucesso de uma apresentação

A criação de uma apresentação interativa com o TurningPoint pode ser realizada em cinco etapas.

**Observação** As etapas a seguir descrevem a abordagem sugerida para uma apresentação de sucesso, contudo, você não está obrigado a executá-las nessa ordem, e pode omitir as etapas que não se apliquem ao seu caso.

### Cinco etapas para o sucesso



Esta seção descreve as cinco etapas para o sucesso:

- **Etapa 1: Criar os slides da apresentação**
- **Etapa 2: Configurar os dispositivos de resposta**
- **Etapa 3: Criar uma lista de participantes**
- **Etapa 4: Executar uma sessão da apresentação**
- **Etapa 5: Salvar os resultados da sessão**

---

## Etapa 1: Criar os slides da apresentação

Usar o TurningPoint para criar uma apresentação interativa exige conhecimentos básicos de PowerPoint, como a criação de slides. Você pode adicionar objetos do TurningPoint aos slides para permitir aos participantes interagirem com a apresentação. Os objetos do TurningPoint incluem solicitações Responda agora, formas Contagem regressiva e Contador de respostas.

### Antes de começar

Instale o TurningPoint no computador que será usado para executar a apresentação.

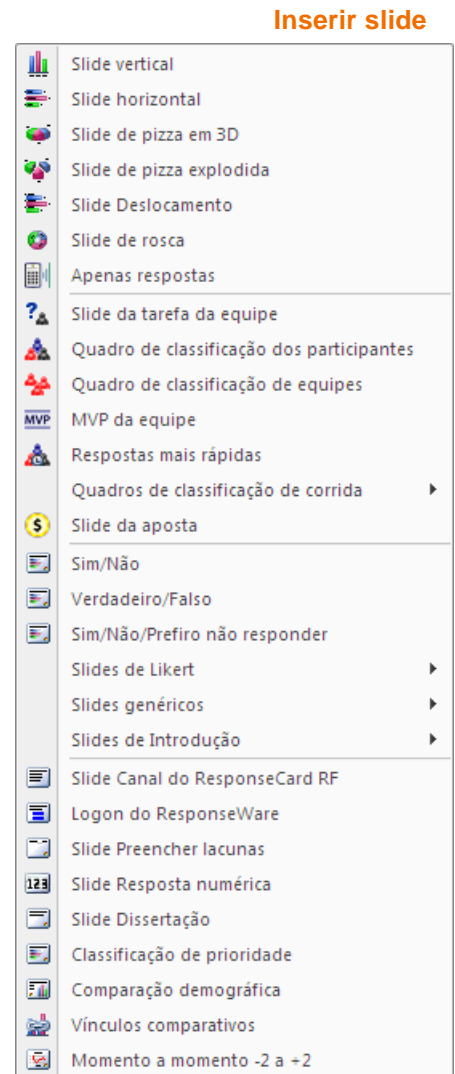
Para criar um slide simples...

- 1 Na faixa do TurningPoint, clique em Inserir slide.

Um menu é aberto, exibindo vários slides predefinidos. Cada slide pode ser usado como tal ou customizado.

## Etapa 1: Criar os slides da apresentação

À medida que você move o cursor sobre as entradas do menu Inserir slide, o nome do slide é destacado. Encontre mais informações sobre slides em **Tipos de slides** na página 35.

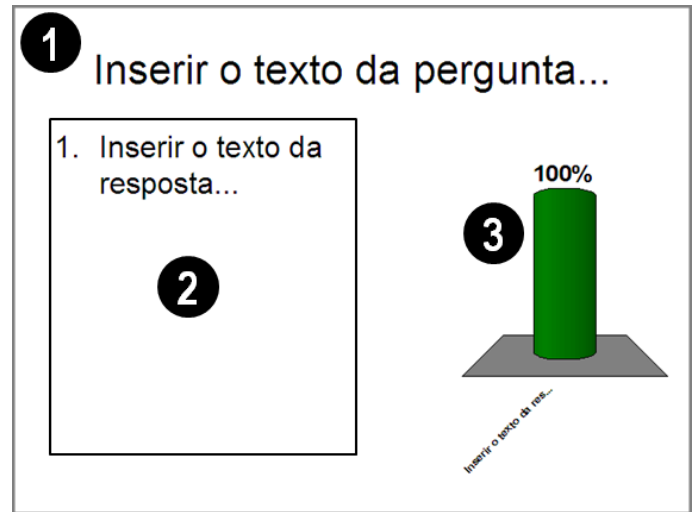


2 Selecione Slide vertical.

## Etapa 1: Criar os slides da apresentação

O TurningPoint insere um Slide vertical. O slide contém a pergunta, a resposta e a área de gráfico.

### Inserir Slide vertical



- 1** Área da pergunta - "Digite o texto da pergunta..."
- 2** Área da resposta - "Digite o texto da resposta..."
- 3** Área do gráfico - Esse exemplo é de um gráfico de barras vertical. Os gráficos podem ser posicionados em qualquer local do slide.

### 3 Selecione a área da pergunta e digite-a.

Quando a área for selecionada, o texto será destacado. O texto destacado é substituído pela pergunta que você inseriu.

### 4 Selecione a área da resposta e digite-a.

Você pode inserir até dez respostas por slide.

### 5 Repita a etapa 1 até 4 para inserir slides adicionais.

### 6 Salve o arquivo, usando a faixa do PowerPoint antes de sair do TurningPoint.

#### Próximas etapas

Os slides podem ser personalizados com a adição de diversos mecanismos de comentários animados.

Encontre mais informações sobre estes objetos e outros recursos em **Capítulo 3: Criando e salvando slides**.

### Etapa 2: Configurar os dispositivos de resposta

Cada participante do público usa um dispositivo de resposta para responder às perguntas feitas durante a apresentação.

O TurningPoint oferece suporte a diversos tipos de dispositivos de resposta, incluindo ResponseCards infravermelhos e de radiofrequência, como também ResponseWare.

**Observação** O TurningPoint oferece suporte apenas para a família de teclados ResponseCard.

#### Antes de começar

O TurningPoint precisa ser instalado no computador para que possa ser usado em apresentações. Você também precisa ter receptores de dispositivo de resposta USB e dispositivos de resposta disponíveis para teste.

Para configurar os dispositivos de resposta...

- 1 Conecte o receptor de dispositivo à porta USB do computador da apresentação.

Conecte o receptor de dispositivo de resposta USB ao seu computador. O Windows detecta o receptor e instala os drivers adequados. O dispositivo agora está pronto para ser usado.

#### Receptores de dispositivo de resposta infravermelho e de radiofrequência



Se estiver usando um dispositivo de resposta licenciado para o TurningPoint 2003 ou 2006, você deverá atualizar o código de licença do receptor. Entre em contato com o Gerente de Conta para obter um novo código de licença do TurningPoint versão 4.0 ou superior.

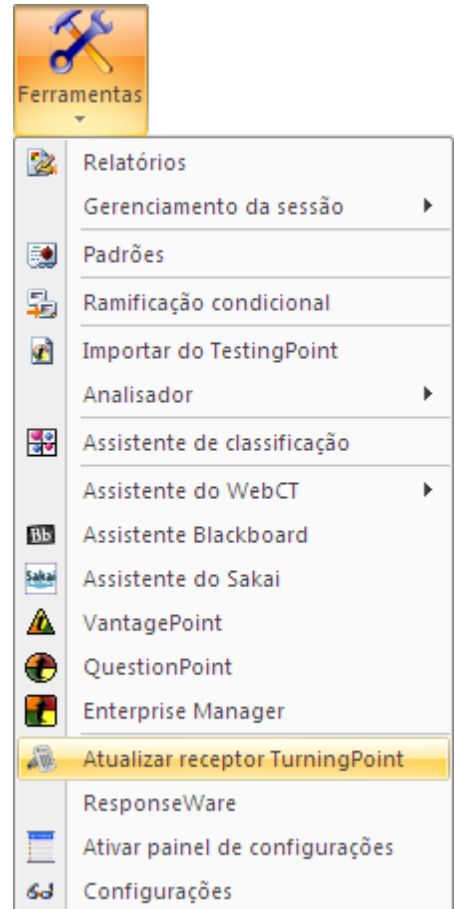
- 2 Se necessário, atualize o dispositivo de resposta. Caso contrário, vá para etapa 3.

## Etapa 2: Configurar os dispositivos de resposta

Se ainda não tiver atualizado seu receptor de dispositivo de resposta, execute esta etapa.

- a. Na faixa do TurningPoint, selecione Ferramentas > Atualizar receptor do TurningPoint. Siga as instruções da tela.

### Atualizar dispositivo de resposta

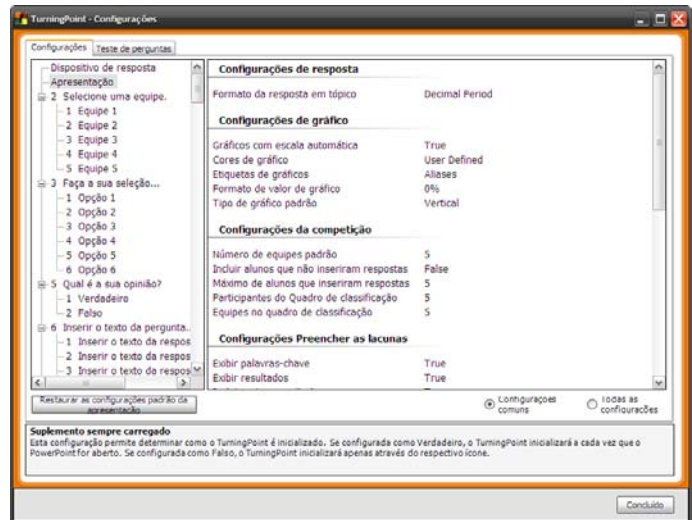


- 3 Na faixa do TurningPoint, selecione Ferramentas > Configurações.

## Etapa 2: Configurar os dispositivos de resposta

A janela Configurações do TurningPoint é aberta, exibindo duas guias: Configurações e Teste de perguntas.

### Janela Configurações



#### 4 Selecione a guia Configurações.

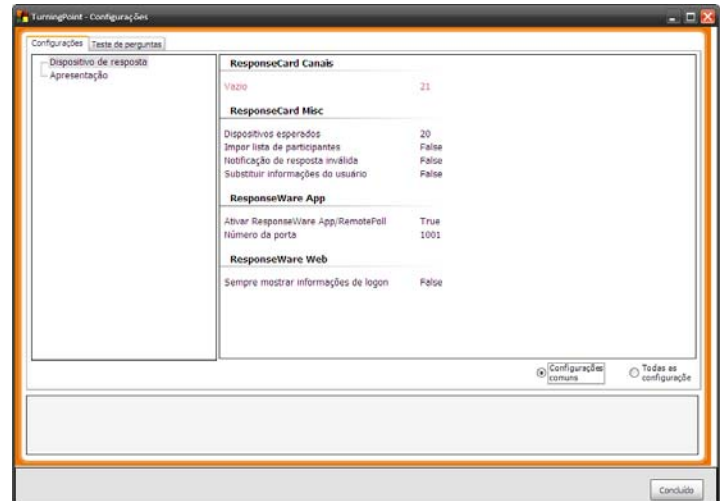
A guia Configurações exibe uma Hierarquia de configurações, no painel esquerdo, e as configurações disponíveis, no painel direito.

#### 5 Selecione Dispositivo de Resposta na Hierarquia de configurações.

## Etapa 2: Configurar os dispositivos de resposta

As configurações de dispositivos de resposta são exibidas no painel direito da janela Configurações. Selecione Todas as configurações para acessar configurações adicionais.

### Janela Configurações: Dispositivos de resposta



**Observação** O ResponseWare é uma versão de software de um dispositivo de resposta. O ResponseWare também deve ser identificado para utilização durante a configuração. Encontre mais informações sobre configurações de dispositivos em **Capítulo 4: Gerenciamento de configurações do dispositivo de resposta.**

#### 6 Digite o número de dispositivos previstos.

Você só precisará inserir o número de dispositivos previstos quando usar Dados simulados, um Contador de respostas ou uma Tabela de respostas.

O TurningPoint limita o número de dispositivos de resposta que são exibidos em um Contador de respostas ou em uma Tabela de respostas com base no número de participantes da respectiva lista.

## Etapa 2: Configurar os dispositivos de resposta

Obtenha mais informações sobre Contadores de respostas em **Adicionar um indicador Contador de respostas** na página 110 e sobre Tabelas de respostas em **Adicionar uma Tabela de resposta** na página 111.

**Observação** Acesse novamente as configurações do Dispositivo de resposta quando precisar alterar o número ou o tipo de dispositivo utilizado com suas apresentações.

### 7 Clique em Concluído.

Os dispositivos de resposta estão prontos para serem usados.

### Próximas etapas

Obtenha mais informações sobre Dispositivos de resposta e Configurações disponíveis no Guia do Usuário do TurningPoint em **Capítulo 4: Gerenciamento de configurações do dispositivo de resposta**.

Se o dispositivo de um integrante do público não for aceito, verifique a capacidade de comunicação do dispositivo. Dispositivos de resposta de Radiofrequência e vPad fornecem, na tela, a confirmação de que as respostas foram recebidas. Para dispositivos de resposta infravermelhos, o uso de um Contador de respostas, de uma Tabela de respostas ou de uma Grade de respostas pode ajudar a alertá-lo de que um dispositivo não está se comunicando. Encontre mais informações em **Adicionar um indicador Contador de respostas** na página 110, **Adicionar uma Tabela de resposta** na página 111 ou em **Exibir status das perguntas** na página 233.

Para verificar a comunicação do dispositivo...

### 1 Na faixa do TurningPoint, selecione Ferramentas > Configurações.

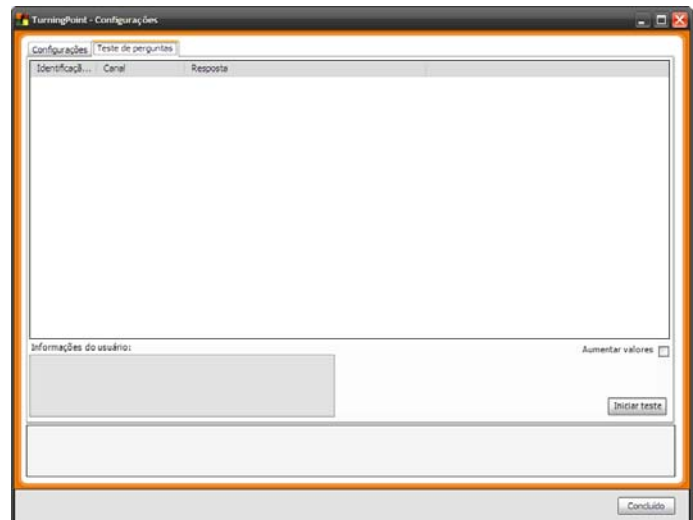
A janela Configurações do TurningPoint é aberta, exibindo duas guias: Configurações e Teste de perguntas.

### 2 Selecione a guia Teste de perguntas.

## Etapa 2: Configurar os dispositivos de resposta

O TurningPoint exibe a tela Teste de perguntas. Use essa tela para verificar se o TurningPoint pode receber respostas dos dispositivos.

### Janela Configurações: Teste de perguntas



- 3 Clique em Iniciar teste.

Agora o TurningPoint está pronto para aceitar as respostas enviadas pelos dispositivos. Você pode ampliar as respostas, colocando uma marca de seleção na caixa ao lado de Aumentar valores.

### Teste de perguntas: Aumentar respostas

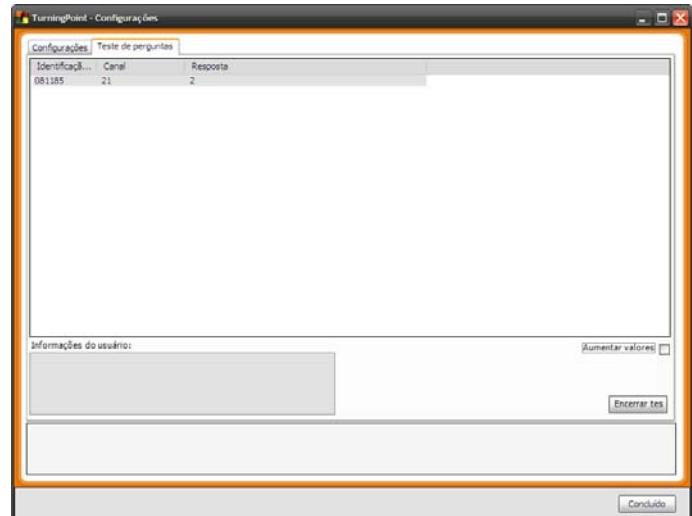
Identificação do	Local	Resposta
081185	21	2

- 4 Pressione uma tecla de cada dispositivo de resposta que será usado.

### Etapa 3: Criar uma lista de participantes

O TurningPoint exibe a identificação do dispositivo, o canal e a chave de entrada de cada dispositivo de resposta na ordem em que foram testados.

#### Teste de perguntas: Teste do dispositivo de resposta



5 Clique em Iniciar teste.

6 Clique em Concluído.

O teste do dispositivo de resposta foi concluído.

---

## Etapa 3: Criar uma lista de participantes

A Lista de participantes identifica os membros do público - alunos, estagiários, respondentes de perguntas - que usarão um dispositivo de resposta durante a apresentação. O nome do participante e as informações necessárias são armazenados juntamente com a identificação do dispositivo.

Você pode criar várias Listas de participantes que serão usadas com uma apresentação interativa. Fazendo isso, você pode usar a apresentação com diversos públicos e rastrear os resultados da sessão por público.

### Antes de começar

A sua Lista de participantes não deve exceder o número de dispositivos licenciados para uso. Se não tiver certeza do número, verifique o número de dispositivos e então execute as seguintes etapas no computador a ser utilizado para apresentações, depois de configurar os dispositivos de resposta.

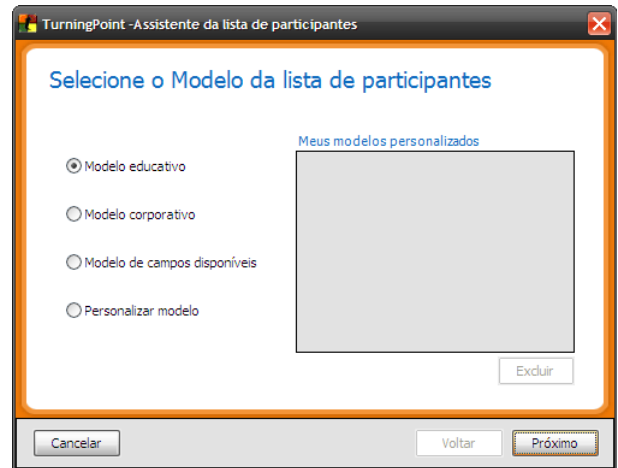
Para criar uma Lista de participantes...

1 Na faixa do TurningPoint, clique em Participantes e selecione Assistente da lista de participantes.

## Etapa 3: Criar uma lista de participantes

2. Selecione um modelo a ser usado na nova Lista de participantes.

### Assistente da lista de participantes

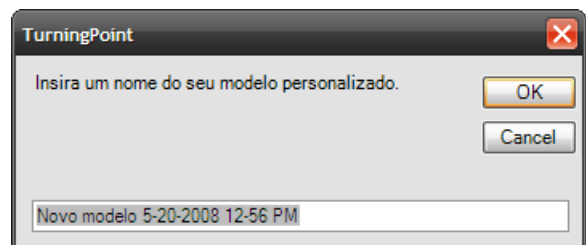


As opções de modelos para a Lista de participantes incluem:

- Educacional - contém informações padrão dos alunos usadas para criança com 12 anos ou mais e apresentações de nível mais elevado, como o nome e a identificação do aluno.
  - Empresarial - contém entradas para as informações mais usadas em reuniões corporativas, incluindo nome, nome da empresa, telefones, etc.
  - Campos disponíveis - contém todas as entradas de informações definidas para utilização com o TurningPoint.
  - Personalizado - permite que você crie Listas de participantes personalizadas e nomeie o modelo ou selecione um modelo criado anteriormente na lista.
3. Clique em Avançar para continuar.

Se optar por criar um novo modelo, o TurningPoint solicitará que você dê um nome a ele. Insira um nome e clique no botão OK.

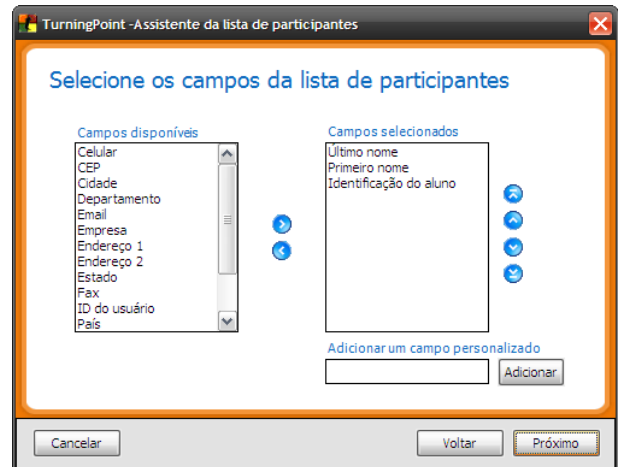
### Nome de modelo personalizado



### Etapa 3: Criar uma lista de participantes

O TurningPoint exibe as entradas de informações da Lista de participantes (chamadas de campos). Todas as entradas que compõem o modelo são exibidas na área Campos selecionados à direita. Use essa página para adicionar, excluir ou reorganizar as entradas que compõem o modelo.

#### Lista de participantes: adicionar ou remover campos



- 4 Opcionalmente, selecione os botões de seta para a direita (>) e de seta para a esquerda (<) para adicionar ou excluir campos selecionados no modelo. Opcionalmente, arraste e solte um campo de Campos disponíveis para Campos selecionados.

**Observação** Encontre instruções para personalizar modelos da Lista de participantes **Capítulo 5: Rastrear participantes e equipes.**

- 5 Clique em Avançar para continuar.

### Etapa 3: Criar uma lista de participantes

O TurningPoint exibe a caixa de entrada Grupos. Use essa tela para adicionar grupos à Lista de participantes. Os grupos fornecem categorização para competições entre equipes e mais oportunidades de relatórios.

#### Assistente da lista de participantes: adicionar grupos



- 6 Você também pode digitar um nome de grupo e clicar em Adicionar.

**Dica** Verifique se selecionou quaisquer grupos que deseja incluir nas competições de equipe.

O TurningPoint exibe todos os grupos na caixa Grupos incluídos. Coloque uma marca de seleção ao lado do nome do grupo, para incluí-lo na competição entre equipes. Encontre mais informações sobre competições entre equipes em **Criar competições entre equipes** na página 175.

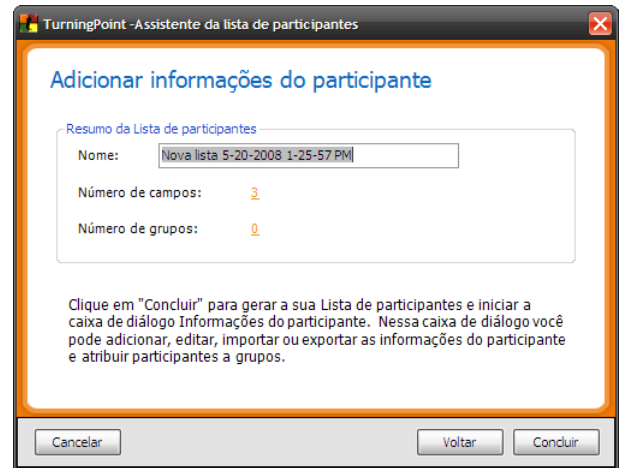
- Repita essa etapa para adicionar outros grupos.

- 7 Clique em Avançar.

### Etapa 3: Criar uma lista de participantes

O TurningPoint exibe a tela de resumo da Lista de participantes.

#### Assistente da lista de participantes: resumo



- 8 Você também pode editar a composição do Arquivo de participantes.

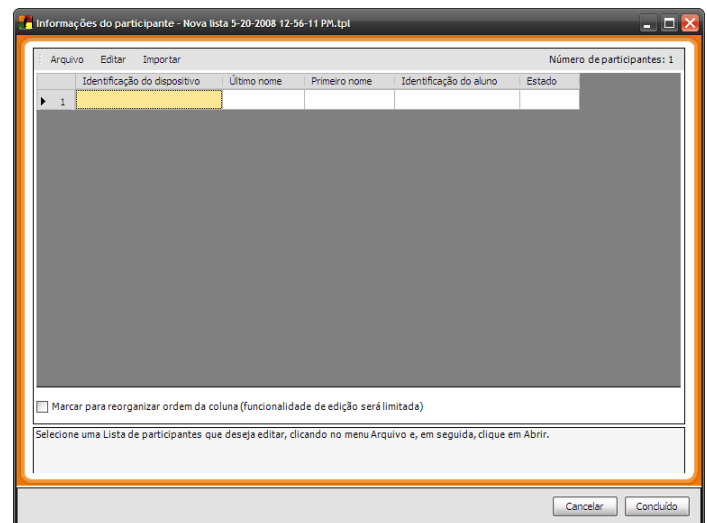
As configurações que podem ser alteradas incluem o nome de arquivo da Lista de participantes, o número de campos e o número de grupos. Para o nome do campo, selecione o nome antigo e digite o novo nome na caixa fornecida. Para o número de campos ou para o número de grupos, selecione o link ao lado da configuração, para retornar à tela, e faça as suas edições.

- 9 Clique em Concluir para criar a Lista de participantes e salvá-la em um arquivo.

O TurningPoint abre a janela Informações do participante, na qual você pode inserir, editar, colar ou importar dados.

- 10 Opcionalmente, adicione nomes e outras informações dos participantes à nova Lista de participantes.

#### Informações do participante



- 11 Clique em Salvar para fechar a janela Informações do participante.

### Próximas etapas

Encontre mais informações sobre as Listas de participantes em **Capítulo 5: Rastrear participantes e equipes**.

---

## Etapa 4: Executar uma sessão da apresentação

O TurningPoint usa os recursos da Apresentação de slides do PowerPoint para apresentar os slides interativos que foram criados. Testa os slides durante o desenvolvimento e execute a apresentação para o público, realizando as seguintes etapas.

### Antes de começar

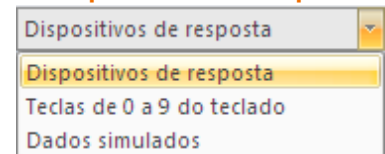
Use um receptor de dispositivo de resposta instalado, as teclas 0-9 ou selecione a opção para usar Dados simulados, antes de tentar executar a apresentação. É recomendável usar uma lista de participantes, mas uma sessão da apresentação ainda pode ser executada, selecionando-se a opção Anônimo ou Automático para a Lista de participantes.

Para executar uma sessão da apresentação...

- 1 No menu do PowerPoint, selecione Arquivo > Abrir e selecione a apresentação do TurningPoint que será usada.
- 2 Na faixa do TurningPoint, selecione o menu Dispositivo de resposta e escolha o dispositivo a ser usado.

O TurningPoint permite que você selecione como as respostas serão fornecidas durante a apresentação. As opções são:

### Selecionar dispositivos de resposta



- Dispositivos de resposta - um dispositivo de resposta que será usado durante a apresentação. O dispositivo de resposta deverá ser configurado em Configurações antes de usar. Encontre mais informações sobre dispositivos de resposta em **Instalar dispositivos** na página 121.
- Teclas 0 a 9 do teclado - você fornecerá entradas para a apresentação usando o teclado, o teclado numérico ou as teclas numéricas.
- Dados simulados - o TurningPoint oferece respostas aleatórias para a apresentação. O TurningPoint determina o número de dispositivos de resposta a serem fornecidos, baseando-se no número esperado de dispositivos, o que é designado nas configurações, ou seja, se você inserir 100 para dispositivos

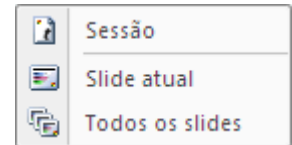
## Etapa 4: Executar uma sessão da apresentação

esperados, o TurningPoint fornecerá 100 respostas para cada pergunta da sua apresentação. Encontre mais informações sobre dispositivos esperados em **Permitir Remote Poll** na página 127.

- 3 Na faixa do TurningPoint, selecione Redefinir > Sessão.

Esse comando apaga as sessões ativas da memória e permite que as perguntas sejam executadas.

### Redefinir sessão



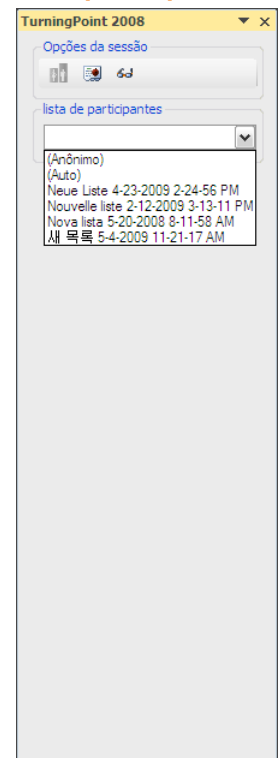
Redefinir a sessão remove todos os dados de respostas coletados anteriormente.

Redefinir o slide atual remove apenas os dados de respostas coletados anteriormente para o slide selecionado.

Redefinir todos os slides redefine os gráficos, mas não remove os dados de respostas coletados anteriormente. Os novos dados de respostas serão anexados no final da sessão.

- 4 No painel Configurações do TurningPoint, selecione a Lista de participantes que será utilizada.

### Seleção de lista de participantes



- 5 Na faixa do PowerPoint, selecione a guia Apresentação de slides.

Um menu de opções de apresentações de slide é exibido.

- 6 Na seção Iniciar apresentação de slide, selecione Desde o início.

O primeiro slide da apresentação é exibido.

- 7 Clique com o botão esquerdo do mouse para controlar o progresso da apresentação de slides. Para cada slide:

Opcionalmente, é possível pressionar a barra de espaços do teclado, a tecla Enter; clicar com o botão direito do mouse ou selecionar Avançar no menu de atalho, para controlar o andamento.

- a Avance a apresentação até um slide do TurningPoint para abrir as perguntas.

As perguntas são o mecanismo pelo qual o TurningPoint aceita e registra as respostas.

As perguntas são abertas automaticamente quando um slide do TurningPoint é exibido na apresentação de slides. O TurningPoint recebe as respostas quando as perguntas forem abertas.

- b Avançar para o próximo slide fechará as perguntas e exibirá os resultados.

- c Avance para o próximo slide para continuar a apresentação.

### Próximas etapas

A sua apresentação pode ter recursos adicionais, como animações, que causam um comportamento diferente do padrão durante a execução. Encontre mais informações em **Capítulo 7: Executar apresentações**.

---

## Etapa 5: Salvar os resultados da sessão

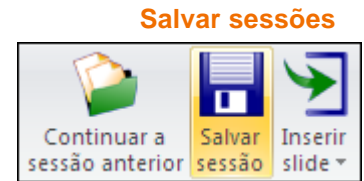
O TurningPoint armazena o resultados da sessão temporariamente, mas você pode salvar os resultados em um arquivo assim eles podem ser revistos mais tarde e usados com o recurso de relatórios do TurningPoint.

Quando você salva uma sessão, a apresentação do PowerPoint é salva por padrão com o arquivo do TurningPoint. Você tem a opção de excluir a apresentação do PowerPoint do arquivo da sessão do TurningPoint. Essa função permite salvar os dados dos resultados do TurningPoint. Se você NÃO quiser incluir a apresentação do PowerPoint no arquivo da sessão do TurningPoint, navegue até o menu Configurações, selecione as configurações Apresentação e, no título Misc, altere a configuração de "Incluir apresentação" de Verdadeiro para Falso. Encontre mais informações em **Configurações** na página 137.

## Etapa 5: Salvar os resultados da sessão

Para salvar os resultados da sessão...

- 1 Na faixa do TurningPoint, clique em Salvar sessão.



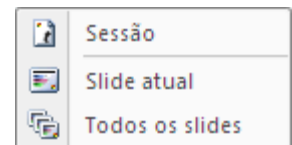
O TurningPoint abre a caixa de diálogo Salvar sessão.

- 2 Digite um nome de arquivo a ser usado para armazenar os resultados da sessão.

O TurningPoint nomeia arquivos da sessão usando o sistema de data e hora atuais. Fornecer o seu próprio nome ao arquivo facilita a sua recuperação.

- 3 Clique em Salvar.
- 4 Na faixa do TurningPoint, selecione Redefinir > Sessão.

### Redefinir sessões



O TurningPoint limpa os resultados da sessão existente e permite que você execute a apresentação novamente para capturar novos resultados.

**Observação** O TurningPoint solicita que você salve os resultados da sessão existente quando redefinir a sessão e quando sair do TurningPoint sem salvar anteriormente.

### Próximas etapas

Você pode executar relatórios para rever as respostas fornecidas por cada participante durante a sessão. Os relatórios do TurningPoint usam o arquivo da sessão salvo. Encontre mais informações sobre relatórios em **Capítulo 8: Relatórios**.