

# 2 TurningPoint 시작하기

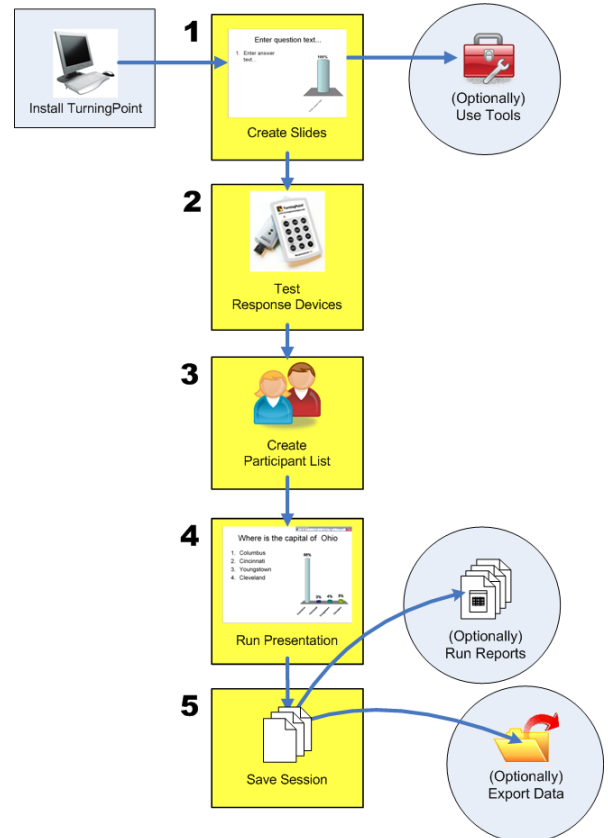
TurningPoint 를 사용하면 대화식 프레젠테이션을 쉽게 만들 수 있습니다 . 이 장에서는 간단한 5 단계를 사용하여 대화식 프레젠테이션을 만들어 전달하고 결과를 저장하는 방법을 설명합니다 .

## 성공적인 프레젠테이션을 위한 5 단계

다섯 단계에 따라 TurningPoint 로 대화식 프레젠테이션을 만들 수 있습니다 .

**참고** 아래 단계에서는 성공적인 프레젠테이션을 위한 제안 방식을 요약하고 있지만, 이 단계를 순서대로 수행할 필요는 없으며 적용되지 않는 단계는 생략할 수 있습니다 .

### 성공적인 프레젠테이션을 위한 5 단계



이 단원에서는 성공적인 프레젠테이션을 위한 다섯 단계를 설명합니다 .

- 1 단계 : 프레젠테이션 슬라이드 만들기
- 2 단계 : 응답 장치 설정
- 3 단계 : 참가자 목록 만들기
- 4 단계 : 프레젠테이션 세션 실행
- 5 단계 : 세션 결과 저장

---

## 1 단계 : 프레젠테이션 슬라이드 만들기

TurningPoint 를 사용하여 대화식 프레젠테이션을 만들려면 슬라이드 작성과 같은 기본적인 PowerPoint 지식이 있어야 합니다. TurningPoint 개체를 슬라이드에 추가하여 참가자가 프레젠테이션으로 대화하도록 허용할 수 있습니다 . TurningPoint 의 개체에는 지금 답변 프롬프트 , 카운트다운 및 응답 카운터 모양이 포함됩니다 .

### 시작하기 전에

프레젠테이션 실행에 사용할 컴퓨터에 TurningPoint 를 설치합니다 .

간단한 슬라이드를 만들려면







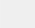

- 1 TurningPoint 리본에 있는 [ 슬라이드 삽입 ] 을 클릭합니다 .

메뉴가 열리고 사전 정의된 다양한 슬라이드가 표시됩니다 . 각 슬라이드를 그대로 사용하거나 사용자 지정할 수 있습니다 .

## 1 단계 : 프레젠테이션 슬라이드 만들기

[ 슬라이드 삽입 ] 메뉴에서 항목을 커서로 가리키면 슬라이드 이름이 강조 표시됩니다 . 슬라이드에 대한 자세한 내용은 34 페이지의 **슬라이드 유형**을 참조하십시오 .

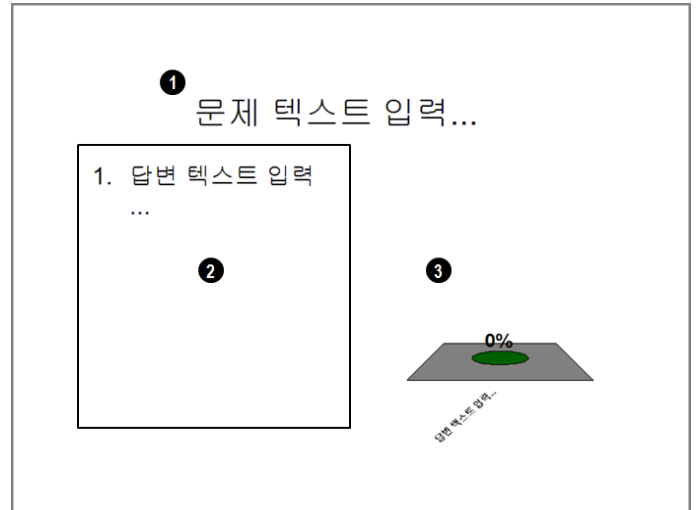
### 슬라이드 삽입

	수직 슬라이드
	수평 슬라이드
	3D 파이 슬라이드
	분산 파이 슬라이드
	오프셋 슬라이드
	도넛 슬라이드
	응답만
	팀 할당 슬라이드
	참가자 리더보드
	팀 리더보드
	팀 MVP
	가장 빠른 응답자
	경주 리더보드 ▶
	베팅 슬라이드
	예/아니오
	참/거짓
	예/아니오/억제
	리커트 슬라이드 ▶
	일반 슬라이드 ▶
	쇄빙기 슬라이드 ▶
	ResponseCard RF 채널 슬라이드
	ResponseWare 로그인
	공백 채우기 슬라이드
	숫자 응답 슬라이드
	에세이 슬라이드
	우선순위 평가
	인구 통계 비교
	비교 링크
	시간별 -2에서 +2까지

2 [ 수직 슬라이드 ] 를 선택합니다 .

TurningPoint 에서 세로 슬라이드가 삽입됩니다 . 슬라이드에는 질문 , 답변 및 차트 영역이 포함되어 있습니다 .

세로 슬라이드 삽입



- ❶ 질문 영역 - “ 질문 텍스트를 입력합니다 ...”
- ❷ 답변 영역 - “ 답변 텍스트를 입력합니다 ...”
- ❸ 차트 영역 - 이 예제는 수직 막대 차트입니다 . 슬라이드의 원하는 위치에 차트를 배치할 수 있습니다 .

3 질문 영역을 선택하고 질문을 입력합니다 .

영역을 선택하면 텍스트가 강조 표시됩니다 . 입력된 질문이 강조 표시된 텍스트로 바뀝니다 .

4 답변 영역을 선택하고 답변을 입력합니다 .

슬라이드당 최대 10 개의 답변을 입력할 수 있습니다 .

5 1 단계 - 4 를 반복하여 슬라이드를 추가로 삽입합니다 .

6 TurningPoint 를 종료하기 전에 PowerPoint 리본에서 파일을 저장합니다 .

다음 단계

다양한 애니메이션 피드백 메커니즘으로 슬라이드를 사용자 지정할 수 있습니다. 이러한 개체 및 기타 기능에 대한 자세한 내용은 **3 장 : 슬라이드 만들기 및 저장**을 참조하십시오 .

## 2 단계 : 응답 장치 설정

각 대상 참가자는 프레젠테이션 중에 발생한 질문에 응답하기 위해 응답 장치를 사용합니다 .

TurningPoint 는 ResponseWare 뿐만 아니라 적외선 및 무선 주파수 ResponseCard 를 비롯한 다양한 응답 장치를 지원합니다 .

**참고** TurningPoint 는 ResponseCard 키패드 제품군만 지원합니다 .

### 시작하기 전에

프레젠테이션에 사용할 컴퓨터에 TurningPoint 를 설치해야 합니다 . 또한 테스트에 사용할 수 있는 USB 응답 장치 수신기와 응답 장치도 있어야 합니다 .

응답 장치를 설정하려면

- 1 장치 수신기를 프레젠테이션 컴퓨터의 USB 포트에 연결합니다 .

USB 응답 장치 수신기를 컴퓨터에 연결합니다 . Windows 에서 수신기를 검색하고 적절한 드라이버를 설치합니다 . 이제 장치를 사용할 수 있습니다 .

### 적외선 무선 주파수 응답 장치 수신기



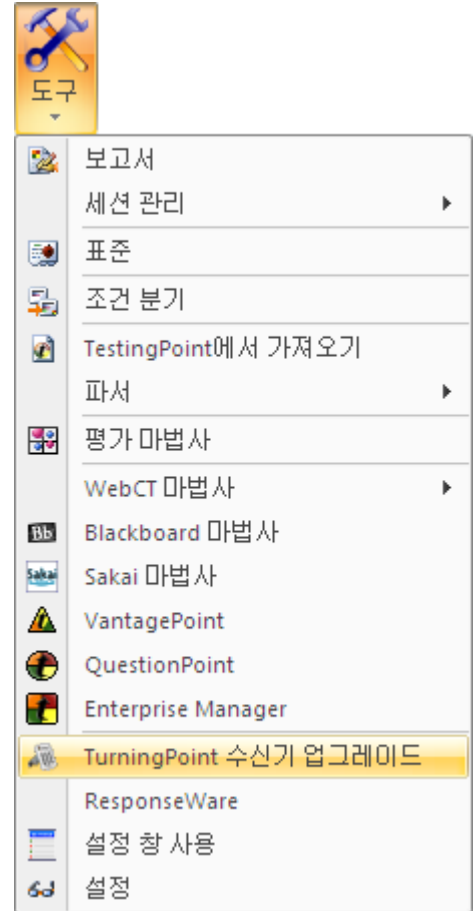
TurningPoint 2003 또는 2006 에 라이선스 허가된 응답 장치를 사용할 경우 수신기용 라이선스 코드를 업그레이드해야 합니다 . TurningPoint 버전 4.0 이상에 대한 새로운 라이선스 코드를 수신하려면 고객 담당자에게 문의하십시오 .

- 2 필요할 경우 응답 장치를 업그레이드합니다 . 그렇지 않으면 3 단계로 이동하십시오 .

응답 장치 수신기를 아직 업그레이드하지 않은 경우 이 단계를 완료해야 합니다 .

- a. TurningPoint 리본에서 [ 도구 ] > [ TurningPoint 수신기 업그레이드 ] 를 선택합니다 . 화면의 지침을 따르십시오 .

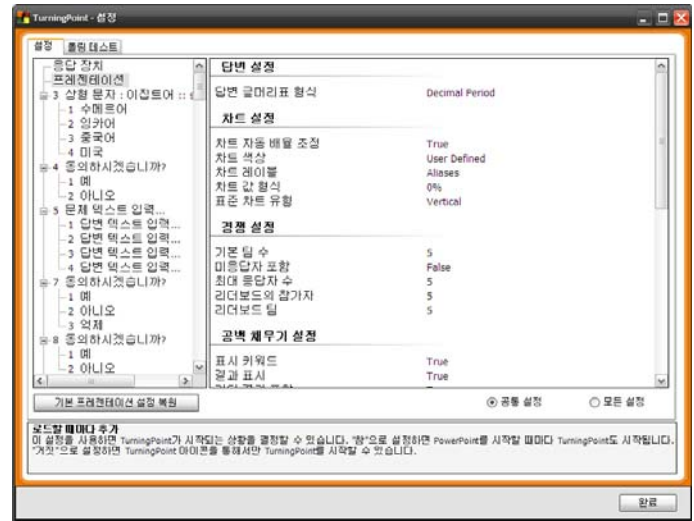
### 응답 장치 업그레이드



- 3 TurningPoint 리본에서 [ 도구 ] > [ 설정 ] 을 선택합니다 .

[TurningPoint 설정] 창이 열리고 [설정] 및 [플링 테스트] 탭이 표시됩니다.

설정 창



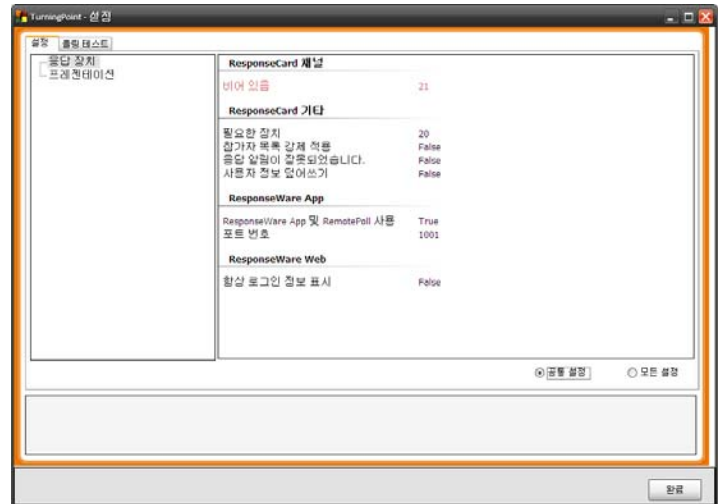
4 [설정] 탭을 선택합니다.

[설정] 탭의 왼쪽 창에 [설정]이 표시되고 오른쪽 창에 사용 가능한 설정이 표시됩니다.

5 [설정 계층]에서 응답 장치를 선택합니다.

[ 설정 ] 창의 오른쪽 영역에 응답 장치에 대한 설정이 표시됩니다 . 추가 설정에 액세스하려면 [ 모든 설정 ] 을 선택합니다 .

### 설정 창 : 응답 장치



**참고** ResponseWare 는 소프트웨어 버전의 응답 장치입니다 . ResponseWare 도 마찬가지로 장치 설정 중에 사용 여부가 확인되어야 합니다 . 장치 설정에 대한 자세한 내용은 **4 장 : 응답 장치 및 설정 관리**를 참조하십시오 .

## 6 예상되는 장치 수를 입력합니다 .

시뮬레이션 데이터 , 응답 카운터 또는 응답 테이블을 사용할 경우 예상되는 장치 수만 입력하면 됩니다 .

TurningPoint 는 참가자 목록의 참가자 수를 기반으로 [ 응답 카운터 ] 나 [ 응답 테이블 ] 에 표시되는 응답 장치 수를 제한합니다 .

응답 카운터에 대한 자세한 내용은 104 페이지의 **응답 카운터 추가**에 있으며 응답 테이블에 대한 자세한 내용은 105 페이지의 **응답 테이블 추가**에 있습니다 .

**참고** 프레젠테이션에 사용 중인 장치 수나 유형을 변경해야 하는 경우 응답 장치 설정에 다시 액세스합니다 .

## 7 [ 완료 ] 를 클릭합니다 .

응답 장치를 사용할 수 있습니다 .

**다음 단계**

응답 장치 및 설정에 대한 자세한 내용은 4 장 응답 장치 및 설정 관리의 TurningPoint 사용자 안내서를 참조하십시오 .

대상 사용자의 장치가 허용되지 않을 경우 장치의 통신 기능을 확인하십시오 . 무선 주파수 및 vPad 응답 장치는 응답이 수신되었음을 나타내는 화면 상의 확인을 제공합니다 . 적외선 응답 장치의 경우 응답 카운터 , 응답 테이블 또는 응답 눈금을 사용하면 통신하지 않고 있는 장치를 사용자에게 알려줍니다 . 자세한 내용은 104 페이지의 **응답 카운터 추가** , 105 페이지의 **응답 테이블 추가** 또는 218 페이지의 **폴링 상태 보기**를 참조하십시오 .

장치 통신을 확인하려면 ...

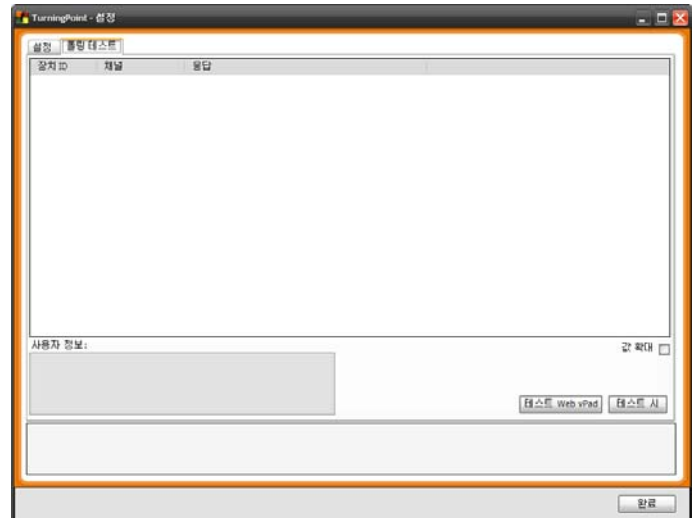
- 1 TurningPoint 리본에서 [ 도구 ] > [ 설정 ] 을 선택합니다 .

[TurningPoint 설정] 창이 열리고 [ 설정 ] 및 [ 폴링 테스트 ] 탭이 표시됩니다 .

- 2 [ 폴링 테스트 ] 탭을 선택합니다 .

[ 폴링 테스트 ] 화면이 표시됩니다 . 이 화면은 TurningPoint 가 장치에서 응답을 수신할 수 있는지 확인하는데 사용됩니다 .

설정 창 : 폴링 테스트



- 3 [ 테스트 시작 ] 을 클릭합니다 .

## 2 단계 : 응답 장치 설정

이제 TurningPoint 가 응답 장치로부터 응답을 수신할 준비가 되었습니다 . [ 값 확대 ] 옆에 있는 상자에 체크 표시를 하여 응답을 확대할 수 있습니다 .

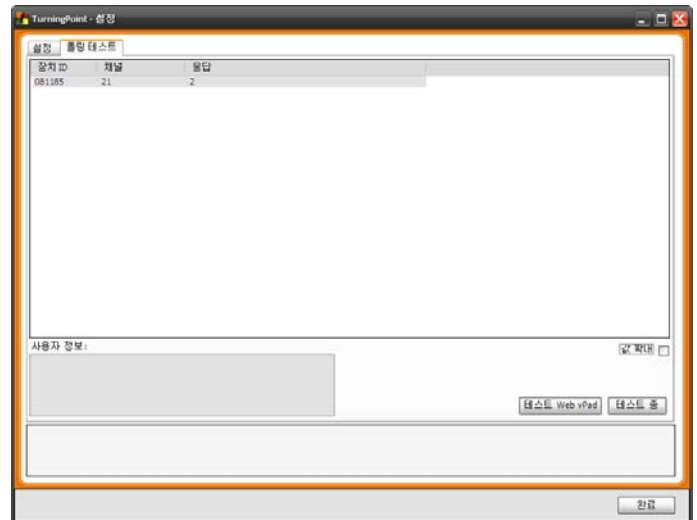
### 폴링 테스트 : 응답 확대

장치 ID	위치	응답
081185	21	2

4 사용할 각 응답 장치의 키를 누릅니다 .

TurningPoint 에 테스트한 순서대로 각 응답 장치의 장치 ID, 채널 및 키 항목이 표시됩니다 .

### 폴링 테스트 : 응답 장치 테스트



5 [ 테스트 종료 ] 를 클릭합니다 .

6 [ 완료 ] 를 클릭합니다 .

이제 응답 장치 테스트가 완료되었습니다 .

## 3 단계 : 참가자 목록 만들기

참가자 목록은 프레젠테이션 중에 응답 장치를 사용할 대상 사용자 ( 학생 , 교육생 , 조사 응답자 ) 의 수를 식별합니다 . 참가자 이름 및 필요한 정보가 장치 ID 와 함께 저장됩니다 .

하나의 대화식 프레젠테이션에 여러 개의 참가자 목록을 만들어 사용할 수 있습니다 . 이렇게 하면 여러 대상 사용자와 함께 프레젠테이션을 사용할 수 있으며 대상 사용자별로 세션 결과를 추적할 수 있습니다 .

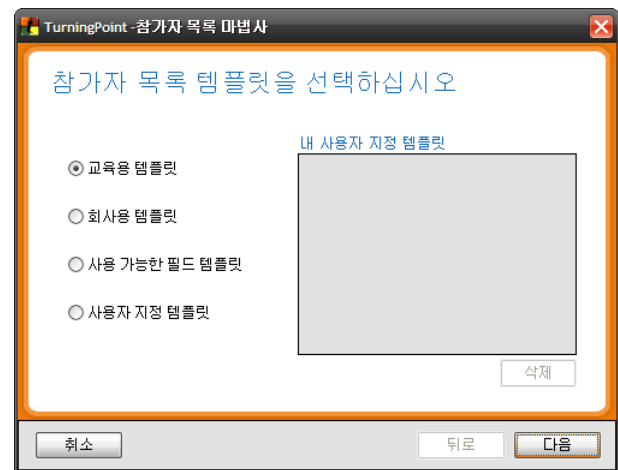
### 시작하기 전에

참가자 목록은 사용이 허가된 장치 수를 초과해서는 안됩니다 . 장치 수를 모를 경우 장치 수를 확인한 다음 응답 장치를 설정한 후 프레젠테이션에 사용할 컴퓨터에서 다음 단계를 수행합니다 .

참가자 목록을 만들려면

- 1 TurningPoint 리본에서 [ 참가자 ] 를 클릭한 후 [ 참가자 목록 마법사 ] 를 선택합니다 .
- 2 새 참가자 목록에 사용할 템플릿을 선택합니다 .

### 참가자 목록 마법사



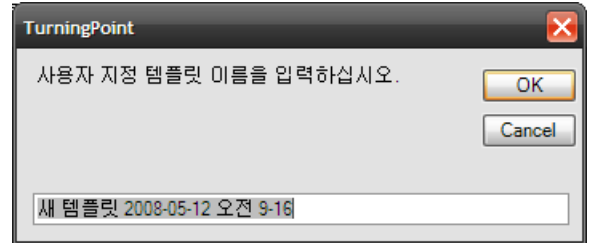
참가자 목록 템플릿에서 다음 항목을 선택할 수 있습니다 .

- 교육 - 초 , 중 , 고교와 대학교 프레젠테이션에 사용할 표준 학생 정보가 포함됩니다 ( 예 : 이름 및 학생 ID ).
- 회사 - 회사 피드백 회의에서 가장 자주 사용되는 항목이 포함됩니다 ( 예 : 이름 , 회사 이름 , 전화 번호 등 ).
- 사용 가능한 필드 - TurningPoint 에서 사용하기 위해 정의된 모든 정보 항목이 포함됩니다 .
- 사용자 지정 - 개별화된 참가자 목록을 작성하고 템플릿 이름을 지정하거나 이전에 만들어진 템플릿을 목록에서 선택할 수 있습니다 .

## 3 계속하려면 [ 다음 ] 을 클릭합니다 .

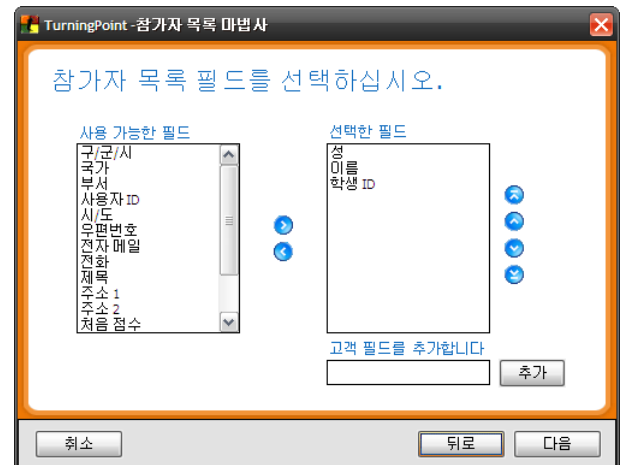
새 템플릿을 만들도록 선택한 경우 템플릿 이름을 지정하라는 메시지가 나타납니다 . 이름을 입력하고 [ 확인 ] 버튼을 선택합니다 .

## 사용자 지정 템플릿 이름



TurningPoint 는 참가자 목록 정보 항목 ( 필드 ) 을 표시합니다 . 템플릿을 구성하는 모든 항목이 오른쪽의 [ 선택한 필드 ] 영역에 나타납니다 . 이 페이지를 사용하여 템플릿을 구성하는 항목을 추가하고 삭제 또는 항목 순서를 바꿉니다 .

## 참가자 목록 : 필드 추가 또는 제거



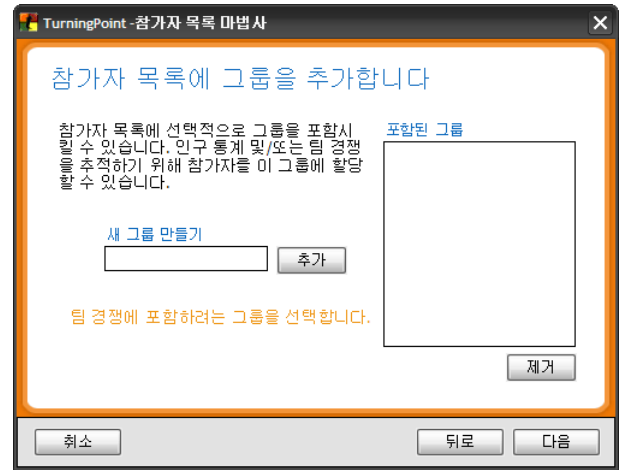
## 4 선택적으로 오른쪽 (&gt;) 및 왼쪽 (&lt;) 화살표 버튼을 선택하여 선택한 필드를 템플릿에서 추가하거나 삭제합니다 . 선택적으로 [ 사용 가능한 필드 ] 에서 [ 선택한 필드 ] 로 필드를 끌어서 놓습니다 .

**참고** 참가자 목록 템플릿을 사용자 지정하기 위한 지침은 **5 장 : 참가자 및 팀 추적**을 참조하십시오 .

## 5 계속하려면 [ 다음 ] 을 클릭합니다 .

TurningPoint 에 [ 그룹 ] 항목 상자가 표시됩니다 . 이 화면을 사용하여 참가자 목록에 그룹을 추가합니다 . 그룹은 팀 경쟁과 보고 기회를 늘리기 위해 항목을 범주로 분류합니다 .

참가자 목록 마법사 : 그룹 추가



6 그룹 이름을 입력하고 [ 추가 ] 를 클릭합니다 ( 선택사항 ) .

**팁** 팀 경쟁에 포함할 그룹을 선택하십시오 .

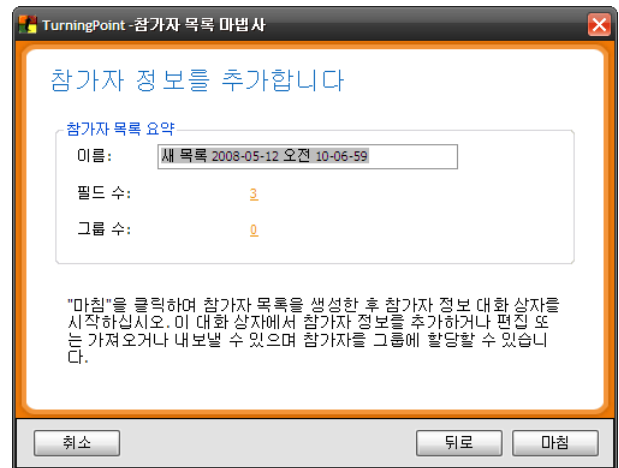
TurningPoint 는 [ 포함된 그룹 ] 상자에 모든 그룹을 표시합니다 . 팀 경쟁에 포함할 그룹 이름 옆에 체크 표시를 합니다 . 팀 경쟁에 대한 자세한 내용은 164 페이지의 **팀 경쟁 설정**을 참조하십시오 .

- 이 단계를 반복하여 다른 그룹을 추가합니다 .

7 [ 다음 ] 을 클릭합니다 .

TurningPoint 는 참가자 목록 요약 화면을 표시합니다 .

참가자 목록 마법사 : 요약



8 선택적으로 참가자 파일 구성을 편집합니다 .

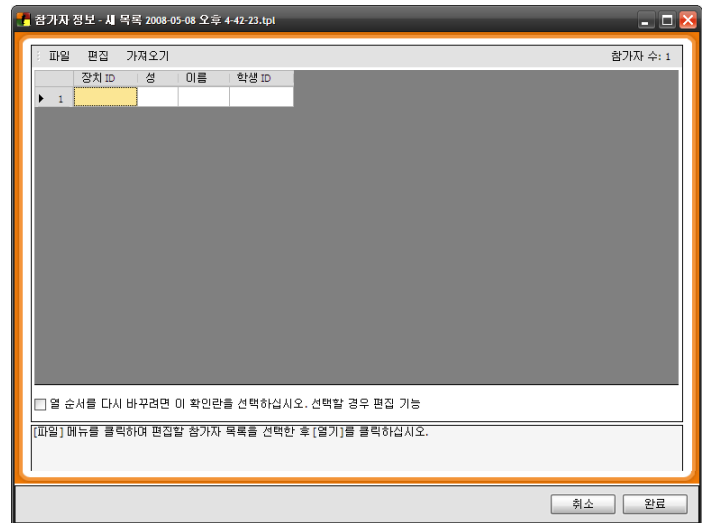
변경 가능한 설정에는 참가자 목록 파일 이름 , 필드 수 및 그룹 수 등이 있습니다 . 파일 이름의 경우 이전 파일 이름을 선택하고 제공된 상자에 새로운 이름을 입력합니다 . 필드 수 또는 그룹 수의 경우 설정 옆의 링크를 선택하여 화면으로 돌아간 후 내용을 편집합니다 .

9 [ 마침 ] 을 클릭하여 참가자 목록을 만들고 이 목록을 파일에 저장합니다 .

데이터를 입력하거나 편집하거나 붙여넣거나 가져올 수 있는 [ 참가자 정보 ] 창이 열립니다 .

10 이름과 기타 참가자 정보를 새 참가자 목록에 추가합니다 ( 선택 사항 ).

## 참가자 정보



11 [ 저장 ] 을 클릭하여 [ 참가자 정보 ] 창을 닫습니다 .

## 다음 단계

참가자 목록에 대한 자세한 내용은 **5 장 : 참가자 및 팀 추적**을 참조하십시오 .

## 4 단계 : 프레젠테이션 세션 실행

TurningPoint 에서는 만들어진 대화식 슬라이드를 표시하기 위해 PowerPoint 의 슬라이드 쇼 기능을 사용합니다 . 다음 단계를 수행하여 작성 중에 슬라이드를 테스트하고 대상 사용자에게 프레젠테이션을 실행합니다 .

## 시작하기 전에

설치된 응답 장치 수신기 , 키보드 키 0-9 를 사용하거나 프레젠테이션을 실행하기 전에 시뮬레이션 데이터를 사용하도록 선택합니다 . 참가자 목록을 사용하는 것이 좋지만 , 참가자 목록에 대해 [ 익명 ] 또는 [ 자동 ] 을 선택하여 프레젠테이션 세션을 실행할 수도 있습니다 .

프레젠테이션 세션을 실행하려면

- 1 PowerPoint 메뉴에서 [ 파일 ] > [ 열기 ] 를 선택하고 사용할 TurningPoint 프레젠테이션을 선택합니다 .
- 2 TurningPoint 리본에서 [ 응답 장치 ] 메뉴를 선택하고 사용할 장치를 선택합니다 .

TurningPoint에서는 프레젠테이션 중에 응답이 제공되는 방식을 선택할 수 있습니다. 다음 항목을 선택할 수 있습니다.

## 응답 장치 선택

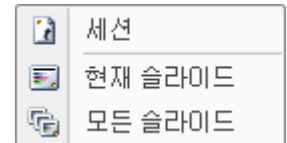


- 응답 장치 - 프레젠테이션 중에 응답 장치가 사용됩니다. 사용하기 전에 [ 설정 ] 에서 응답 장치를 구성해야 합니다. 응답 장치에 대한 자세한 내용은 114 페이지의 **장치 설치**를 참조하십시오.
- 키보드 키 0-9 - 키보드 키패드나 숫자 키를 사용하여 프레젠테이션에 입력을 제공합니다.
- 시뮬레이션 데이터 - TurningPoint가 프레젠테이션에 임의의 응답을 제공합니다. TurningPoint는 설정에 지정된 예상 장치 수를 기준으로 제공할 응답 수를 결정합니다. 즉 예상 장치를 100으로 입력할 경우 TurningPoint는 프레젠테이션의 각 질문에 대해 100개의 응답을 제공합니다. 예상 장치에 대한 자세한 내용은 120 페이지의 **RemotePoll 사용**을 참조하십시오.

### 3 TurningPoint 리본에서 [ 재설정 ] > [ 세션 ] 을 선택합니다.

이 명령을 사용하면 메모리에서 모든 활성 세션이 삭제되고 폴링을 수행할 수 있습니다.

## 세션 재설정

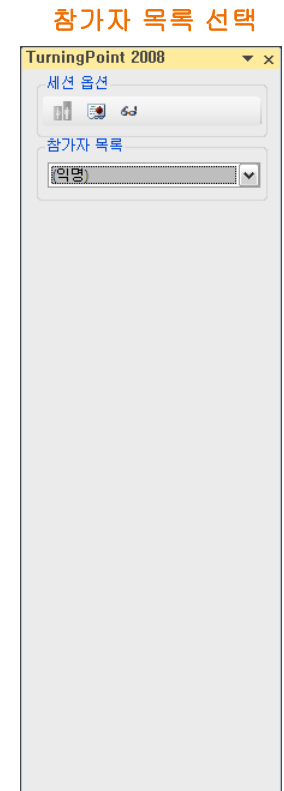


세션을 다시 설정하면 이전에 수집된 응답 데이터가 지워집니다.

현재 슬라이드만 다시 설정하면 선택한 슬라이드에 대해 이전에 수집된 응답 데이터만 지워집니다.

모든 슬라이드를 다시 설정하면 차트가 다시 설정되지만, 이전에 수집된 응답 데이터는 지워지지 않습니다. 새 응답 데이터는 세션의 끝에 추가됩니다.

4 TurningPoint 설정 창에서 사용할 [ 참가자 목록 ] 을 선택합니다 .



5 PowerPoint 리본에서 [ 슬라이드 쇼 ] 탭을 선택합니다 .

슬라이드 쇼 옵션 메뉴가 표시됩니다 .

6 [ 슬라이드 쇼 시작 ] 섹션에서 [ 시작 위치 ] 를 선택합니다 .

프레젠테이션의 첫 번째 슬라이드가 표시됩니다 .

7 마우스 왼쪽 버튼을 사용하여 슬라이드 쇼의 진행 상태를 제어합니다 . 각 슬라이드에 대해 다음 작업이 수행됩니다 .

스페이스바 또는 Enter 키를 누르거나 , 마우스 오른쪽 버튼을 클릭하거나 , 바로 가기 메뉴의 [ 다음 ] 을 선택하여 진행 상태를 제어할 수 있습니다 ( 선택 사항 ) .

**a** 프레젠테이션을 TurningPoint 슬라이드로 이동하여 폴링을 엽니다 .

폴링은 TurningPoint 가 응답을 수락하고 점수를 부여하는 메커니즘입니다 .

TurningPoint 슬라이드가 슬라이드 쇼에 나타나면 폴링이 자동으로 열립니다 . 폴링이 열리면 TurningPoint 가 응답을 수신합니다 .

**b** 다음 슬라이드로 이동하면 폴링이 닫히고 결과가 표시됩니다 .

- c 다음 슬라이드로 이동하여 프레젠테이션을 계속합니다 .

### 다음 단계

프레젠테이션에는 애니메이션과 같은 추가 기능이 있을 수 있으므로 , 실행 시 프레젠테이션이 기본 동작과 다르게 동작할 수 있습니다 . 자세한 내용은 **7 장 : 프레젠테이션 실행**을 참조하십시오 .

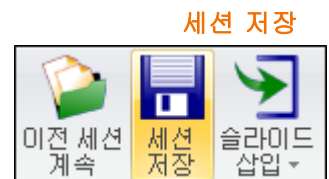
## 5 단계 : 세션 결과 저장

TurningPoint 는 세션 결과를 일시적으로 저장하지만 , 결과를 파일에 저장하여 나중에 검토하고 TurningPoint 의 보고 기능과 함께 사용할 수 있습니다 .

세션을 저장하면 PowerPoint 프레젠테이션이 기본적으로 TurningPoint 파일과 함께 저장됩니다 . TurningPoint 세션 파일에서 PowerPoint 프레젠테이션을 제외하는 옵션이 있습니다 . 이 기능을 사용하여 TurningPoint 결과 데이터를 저장할 수 있습니다 . TurningPoint 세션 파일에 PowerPoint 프레젠테이션을 포함하지 않으려면 [ 설정 ] 메뉴로 이동하여 프레젠테이션 설정을 선택한 다음 [ 기타 ] 제목에서 [ 프레젠테이션 포함 ] 을 [ 참 ] 에서 [ 거짓 ] 으로 변경합니다 . 자세한 내용은 129 페이지의 **설정**을 참조하십시오 .

세션 결과를 저장하려면

- 1 TurningPoint 리본에서 [ 세션 저장 ] 을 클릭합니다 .



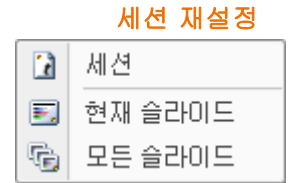
TurningPoint 에서 [ 세션 저장 ] 대화 상자가 열립니다 .

- 2 세션 결과를 저장하는 데 사용할 파일 이름을 입력합니다 .

TurningPoint 에서 현재 시스템 날짜와 시간을 사용하여 세션 파일 이름을 지정합니다 . 고유한 파일 이름을 지정하면 보다 쉽게 파일을 검색할 수 있습니다 .

- 3 [ 저장 ] 을 클릭합니다 .

4 TurningPoint 리본에서 [ 재설정 ] > [ 세션 ] 을 선택합니다 .



기존 세션 결과가 지워지고 프레젠테이션이 다시 실행되어 새 결과가 캡처됩니다 .

**참고** 세션이 재설정되거나 이전에 저장하지 않고 TurningPoint 를 종료할 경우 기존 세션 결과를 저장하라는 메시지가 표시됩니다 .

#### 다음 단계

각 참가자가 세션 중 제공하는 응답을 검토하기 위해 보고서를 실행할 수 있습니다 . TurningPoint 보고서는 저장된 세션 파일을 사용합니다 . 보고서에 대한 자세한 내용은 **8 장 : 보고서**를 참조하십시오 .