

1 Over TurningPoint

Welkom bij TurningPoint, het meest eenvoudige, krachtige, volledig interactieve groepsresponsstelsel ter wereld. Voor gebruik met PowerPoint maakt TurningPoint het mogelijk responstoestellen te gebruiken die directe publieksfeedback geven aan de spreker.

Vervolgens verzamelt TurningPoint de responsen en zet deze onmiddellijk om in testscores, diagrammen en grafieken. De gegevens kunnen ook worden opgeslagen voor later gebruik.

In dit hoofdstuk wordt een overzicht gegeven van het product en omvat onder andere de systeemvereisten, installatie-instructies en hulpmiddelen van klantenondersteuning.

Introductie van het product

TurningPoint wordt naadloos geïntegreerd met PowerPoint, voor een interactievere en meer gedenkwaardiger presentatie. TurningPoint is ontworpen voor gebruik met Office 2003 en Office 2007 met Windows XP ondersteuning. (Zie **Systeemvereisten** op pagina 6 voor aanvullende informatie.)

Nadat TurningPoint is geïnstalleerd, kunnen de opties worden benaderd via de werkbalk van TurningPoint, onder de standaardwerkbalk van PowerPoint. Deze werkbalk bevat alle opties die u nodig hebt voor het maken van interactieve dia's, het uitvoeren van een presentatie of het maken van rapporten.

Andere TurningPoint-functies zijn onder meer tools voor toezicht op deelnemers en rapportage. Met TurningPoint kunt u zich ook in verbinding stellen met de WebCT-, Blackboard- of Sakai-server van een onderwijsinstelling of een ander leerbeheersysteem om het maken van deelnemerslijsten en het maken van rapporten van klaslokaalresultaten en cijfers te stroomlijnen.

Bovendien is TurningPoint beschikbaar in verscheidene talen. Klanten kunnen een taalpakket downloaden van www.TurningTechnologies.com.

Systemvereisten

TurningPoint is ontworpen voor gebruik op de meeste computers, maar er zijn enkele hardware- en softwarevereisten:

Vereisten voor hardware

De volgende hardwarespecificaties zijn vereist voor installatie van TurningPoint:

- Intel of AMD 600 Mhz processor (1 GHz of hoger aanbevolen)
- 256 MB RAM-geheugen (256 MB of meer 'beschikbaar' geheugen aanbevolen)
- 60 MB vaste schijfruimte (32 MB extra is vereist als u Microsoft .NET Framework 2.0 niet hebt geïnstalleerd)
- 1024x768 resolutie bij 32-bits kleur of hoger
- Standaard USB 1.1/2.0-poort
- Netwerkkkaart (Ethernet of draadloos compatibel met 802.11) voor ResponseWare

Vereisten voor software

De volgende softwaretoepassingen zijn vereist om de functies van TurningPoint ten volle te kunnen benutten:

- Microsoft Windows 32-bits of 64-bits XP, Vista en 7
- Microsoft Office 2003, 2007 of XP

Eerste stappen

TurningPoint installeren

De onderstaande stappen uitvoeren om TurningPoint te installeren/

Voordat u begint

Controleer de hardware- en softwarespecificaties beschreven in **Systeemvereisten** op pagina 6.

TurningPoint-software installeren...

- 1 Als een oudere versie van TurningPoint is geïnstalleerd, wordt door de InstallShield Wizard een bericht getoond met het verzoek de vorige versie te verwijderen. Zie het Windows Help-bestand voor instructies voor het verwijderen van een vorige versie.
 - a. Klik op OK.
Het Windows-installatieprogramma wordt afgesloten.
- 2 U kunt TurningPoint op twee manieren installeren:
 - Download de laatste versie van TurningPoint van de website van Turning Technologies.

De website van Turning Technologies vindt u op <http://www.turningtechnologies.com>. Klik in het venster op de knop 'Downloads' rechts en selecteer de koppeling voor de huidige versie van TurningPoint. Vul het registratieformulier voor het downloaden in en klik op 'Submit'. Selecteer de koppeling voor TurningPoint op de volgende pagina en sla het bestand op uw computer op. Wanneer het downloaden is voltooid, dubbelklikt u op het installatiepictogram om de InstallShield Wizard te starten.
 - U kunt ook vanaf cd-rom installeren. Plaats de cd-rom in de computer. De InstallShield Wizard wordt automatisch gestart.
- 3 Klik op 'Volgende'.

Een venster met de gebruiksrechtovereenkomst wordt getoond. Lees de gebruiksrechtovereenkomst op het scherm of klik op de knop 'Afdrukken' om de tekst naar een printer te sturen.
- 4 Selecteer de optie 'Ik ga akkoord met de voorwaarden van de gebruiksrechtovereenkomst' als u deze voorwaarden aanvaardt.

Als u de voorwaarden van de gebruiksrechtovereenkomst aanvaardt, kunt u verder gaan met de installatie van TurningPoint.
- 5 Klik op 'Volgende'.

Een venster wordt geopend waarin invoervelden met persoonlijke informatie worden weergegeven.

6 Typ uw naam en de naam van uw bedrijf in de velden.

7 Klik op 'Volgende'.

Op de volgende pagina wordt vermeld dat de computer klaar is om TurningPoint te installeren.

8 Klik op 'Installeren'.

TurningPoint wordt geïnstalleerd en de knop 'Voltooien' wordt weergegeven wanneer het proces is voltooid.

9 Klik op 'Voltooien'.

Op de laatste pagina wordt het bericht weergegeven dat de installatie is voltooid. Schakel het selectievakje TurningPoint starten in als u onmiddellijk het programma wilt openen.

Dubbeklik op de TurningPoint-snelkoppeling op het bureaublad om het programma te starten.

TurningPoint-snelkoppelingspictogram



TurningPoint
2008

TurningPoint met PowerPoint openen

Nadat u TurningPoint hebt geïnstalleerd, kunt u het programma zo instellen dat het automatisch wordt gestart wanneer PowerPoint start.

TurningPoint automatisch starten met PowerPoint in-/uitschakelen...

1 Dubbelklik op het TurningPoint-pictogram.

2 Klik op 'Extra' in de werkbalk van TurningPoint en selecteer 'Instellingen'.

3 Selecteer Presentatie in de in de instellingenstructuur.

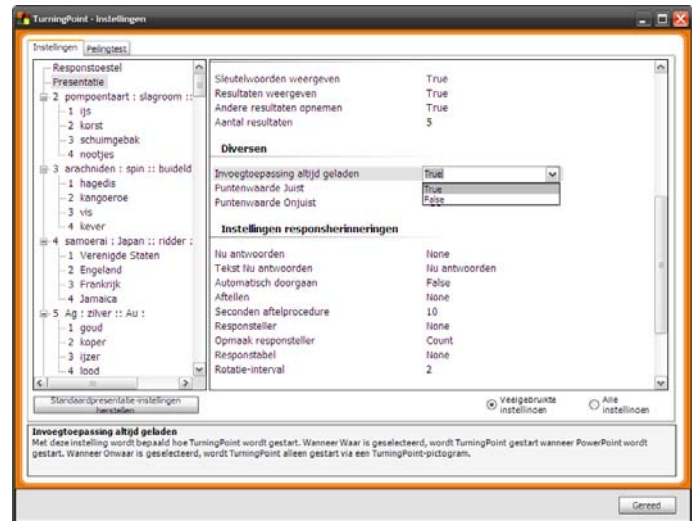
Een specifieke lijst van opties voor instellingen wordt weergegeven in het menu.

4 Blader totdat u de instellingen 'Diversen' ziet.

5 Selecteer de instelling Invoegtoepassing altijd geladen.

Er wordt een vervolgmenu geopend.

Venster Instellingen: invoegtoepassing altijd geladen



6 Kies Waar of Onwaar.

Indien u 'Waar' kiest, wordt TurningPoint automatisch geladen wanneer PowerPoint wordt gestart.

Indien u Onwaar kiest, betekent dit dat TurningPoint NIET automatisch wordt geladen wanneer PowerPoint wordt geopend; u moet TurningPoint opstarten met de snelkoppelingen naar TurningPoint.exe die tijdens de installatie zijn gemaakt.

N.B. TurningPoint gebruikt Onwaar als fabrieksinstelling voor Invoegtoepassing altijd geladen.

7 Klik op 'Gereed'.

Het venster 'Instellingen' wordt gesloten en afhankelijk van uw selectie wordt TurningPoint al dan niet geladen wanneer u PowerPoint start.

Overzicht van de TurningPoint-werkbalk

Wanneer u TurningPoint start, wordt PowerPoint gestart en wordt de TurningPoint-werkbalk weergegeven onder de PowerPoint-werkbalken, zoals in onderstaande afbeelding wordt getoond:

TurningPoint-werkbalk



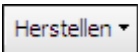
In de volgende beschrijvingen worden de knoppen van de werkbalk van TurningPoint 2008 beschreven:

Informatie



Hiermee kunt u gegevens over uw TurningPoint-software bekijken. Er worden tevens licentiegegevens weergegeven voor de ontvanger die u gebruikt en u hebt de beschikking over een mechanisme om feedback te versturen naar Turning Technologies voor hulp.

Herstellen



Toont een menu met opties voor het wissen van huidige responsgegevens voor het beginnen van een nieuwe sessie, of om afzonderlijke dia's op nul te zetten. Zie **Hoofdstuk 7: Presentaties uitvoeren** voor meer informatie over het peilen van het publiek.

Vorige sessie voortzetten



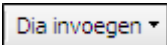
Opent een eerder opgeslagen sessie. Een sessie is een presentatieweergave waarbij het publiek responsen heeft ingediend op sommige of alle vragen. Zie **Hoofdstuk 9: Sessies** voor meer informatie over het voortzetten van een vorige sessie.

Sessie opslaan



Slaat de huidige sessie op. Zie **Hoofdstuk 9: Sessies** voor meer informatie over het opslaan van een sessie.

Dia invoegen



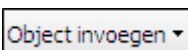
Toont een menu met typen TurningPoint-dia die u kunt selecteren om een presentatie te maken. Zie **Hoofdstuk 3: Dia's maken en opslaan** voor meer informatie over TurningPoint-dia's.

Converteren naar afbeeldingdia



Wijst afbeeldingen in plaats van tekst toe aan antwoorden. Zie **Hoofdstuk 3: Dia's maken en opslaan** voor meer informatie over afbeeldingdia's.

Object invoegen



Toont een menu met items waarmee u een TurningPoint-dia kunt verbeteren. Zie **Hoofdstuk 3: Dia's maken en opslaan** voor meer informatie over diaopties.

Extra



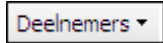
Toont een menu met opties om TurningPoint-presentaties en -sessies te rapporteren, wijzigen, volgen, maken, integreren en rapporteren.

Invoerscore selecteren



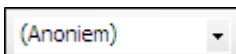
Selecteert de te gebruiken invoerbron voor het verzamelen van responsgegevens. Dit omvat responstoestellen, toetsenbordtekens (0-9) en gesimuleerde gegevens. Zie **Hoofdstuk 4: Responstoestellen en instellingen beheren** voor meer informatie over responstoestellen.

Deelnemers



Biedt opties voor het maken, bewerken en wissen van deelnemerslijsten. Zie **Hoofdstuk 5: Deelnemers en teams bijhouden** voor meer informatie over deze opties.

Deelnemerslijst selecteren



Wijst een deelnemerslijst aan een sessie toe. Zie **Hoofdstuk 5: Deelnemers en teams bijhouden** voor meer informatie over deelnemerslijsten.

TurningTalk



Opent de TurningTalk-gebruikerscommunity, een sociale leergemeenschap voor gebruikers van producten en services van Turning Technologies.

Help-functie TurningPoint weergeven



Opent het online Help-bestand.

Werkbalkopties



Past de PowerPoint- en TurningPoint-werkbalken aan.

Klantenondersteuning

Als u vragen of opmerkingen hebt, zijn er online aanvullende bronnen beschikbaar. U kunt ook een vertegenwoordiger van Turning Technologies bellen.

Online ondersteuning

Turning Technologies biedt online ondersteuning via de website op <http://www.turningtechnologies.com>.

Ga naar de sectie 'Support' van de website van Turning Technologies voor meer informatie over het gebruik van TurningPoint. Daar vindt u bijvoorbeeld de Snelstarhandleiding.

Ga naar de sectie 'Product Training' van de website van Turning Technologies onder 'Support' voor:

- Zelfstudiemateriaal
- Online training
- Training op locatie
- Casussen
- Presentaties

Klantenondersteuning

De klantenservice van Turning Technologies biedt technische ondersteuning van maandag t/m vrijdag van 7:00 tot 21:00 (EST). In de VS kunt u de klantenservice bereiken via het gratis telefoonnummer 1-866-746-3015. Wanneer u zich buiten de VS bevindt, kunt u het telefoonnummer +1 330-746-3015 gebruiken. U kunt ook contact opnemen met de klantenservice via het e-mailadres support@turningtechnologies.com. Houd er rekening mee dat het twee werkdagen kan duren voordat u via e-mail antwoord krijgt.

Postadres:

Turning Technologies, LLC, 255 West Federal Street, Youngstown, OH 44503, VS

Turning Technologies, LLC biedt een volledige TurningPoint-training aan. Onze trainers kunnen training geven op locatie, maar u kunt uw team ook naar onze trainingsfaciliteit in Ohio sturen.

Trainingsessies duren gewoonlijk twee tot zes uur, afhankelijk van uw beoogd gebruik van TurningPoint en het vaardigheidsniveau met producten van Microsoft Office. Bel voor trainingsdiensten 1-866-746-3015 (alleen gratis in de VS) voor details.