

# 1 Sobre o TurningPoint

Bem-vindo ao TurningPoint, o sistema mais fácil, poderoso e interativo de respostas de grupo do mercado. Para usar com PowerPoint, o TurningPoint permite ao público usar dispositivos de respostas para fornecer comentários instantâneos ao apresentador.

O TurningPoint coleta as respostas e converte rapidamente os resultados em pontuação de testes, gráficos e elementos gráficos. Ele também pode armazenar os dados para referências futuras.

Este capítulo fornece uma visão geral do produto e inclui os requisitos do sistema, instruções de instalação e recursos de suporte ao cliente.

## Introdução do produto

O TurningPoint integra-se facilmente com o PowerPoint para criar uma apresentação mais interativa e inesquecível. O TurningPoint foi projetado para execução no Office 2003 e Office 2007, com suporte para o Office XP. (Encontre informações adicionais em **Requisitos do sistema** na página 6.)

Após a instalação, as opções do TurningPoint são acessadas na barra de ferramentas do TurningPoint que, no PowerPoint, pode ser encontrada abaixo da barra de ferramentas padrão do PowerPoint. Essa barra de ferramentas exibe as opções para criação de slides interativos, configuração e execução de uma apresentação e geração de relatórios.

Outros recursos do TurningPoint incluem o monitoramento de participantes e as ferramentas de relatório. O TurningPoint também possibilita a conexão com um servidor WebCT, Blackboard ou Sakai da instituição educacional ou outra solução LMS, para facilitar a criação de listas de participantes e relatórios sobre resultados de sala de aula e notas.

Adicionalmente, o TurningPoint está disponível em vários idiomas. Os clientes podem baixar o pacote de idiomas no site [www.TurningTechnologies.com](http://www.TurningTechnologies.com).

# Requisitos do sistema

O TurningPoint foi projetado para funcionar na maioria dos computadores; contudo, existem alguns requisitos de hardware e software:

## Requisitos de hardware

As especificações de hardware a seguir são necessárias antes da instalação do TurningPoint:

- Processador Intel ou AMD com 600 Mhz (1 GHz ou mais recomendado)
- 256 MB RAM (256 MB ou mais de RAM “disponível” - recomendado)
- Disco rígido com 60 MB (32 MB adicionais são necessários se você não tiver o Framework 2.0 do Microsoft .NET instalado)
- Resolução de 1024 x 768 e cores de 32 bits ou mais
- Porta padrão USB 1.1/2.0
- Placa de rede sem fio Ethernet ou compatível com 802.11 (para uso do ResponseWare)

## Requisitos de software

As especificações de software a seguir são necessárias antes da instalação do TurningPoint:

- Microsoft Windows XP de 32 ou 64 bits e Vista
- Microsoft Office 2003, 2007 ou XP

# Configuração inicial

---

## Instalar o TurningPoint

Seguir as etapas abaixo para instalar o TurningPoint.

### Antes de começar

Verifique as especificações de hardware e software descritas em **Requisitos do sistema** na página 6.

Para instalar o software do TurningPoint...

- 1 Se uma versão mais antiga do TurningPoint estiver instalada, o assistente InstallShield exibirá uma mensagem solicitando que você desinstale a versão anterior. Consulte o arquivo Ajuda do Windows para obter instruções sobre como desinstalar uma versão anterior.
  - a. Selecione OK.

O Windows Installer é fechado.
- 2 Escolha uma das duas formas a seguir para instalar o TurningPoint:
  - Faça download da edição mais recente do TurningPoint no site da Turning Technologies.

O site da Turning Technologies está localizado em <http://www.turningtechnologies.com>. Clique no botão Download, no lado direito da tela, e selecione o link do TurningPoint. Preencha o formulário de solicitação do download e clique em Enviar. Selecione o link do TurningPoint na próxima página e salve o arquivo em seu computador. Quando o download estiver concluído, clique duas vezes no ícone de instalação para iniciar o Assistente do InstallShield.
  - Ou instale a partir do CD. Insira o CD no computador. A janela Assistente do InstallShield é exibida automaticamente.
- 3 Clique em Avançar.

Uma janela é aberta e exibe o contrato de licença. Leia o contrato de licença na tela ou clique no botão Imprimir para enviar o texto para a impressora.
- 4 Selecione o botão identificado como "Aceito os termos do contrato de licença" se estiver de acordo.

Aceitar os termos do contrato de licença permite dar continuidade ao processo de instalação do TurningPoint.
- 5 Clique em Avançar.

Uma janela é aberta, exibindo campos de entrada de informações do cliente.
- 6 Digite o seu nome e o nome da empresa nos campos correspondentes.

### 7 Clique em Avançar.

Uma janela é aberta e exibe uma mensagem de que o computador está pronto para instalar o TurningPoint.

### 8 Clique em Instalar.

O computador instala o TurningPoint e exibe o botão Concluir, na página, quando o processo está concluído.

### 9 Clique em Concluir.

Uma janela é aberta e exibe uma mensagem de que a instalação foi concluída. Marque a caixa de seleção Iniciar o TurningPoint, se desejar abrir o programa imediatamente.

Clique duas vezes no atalho do TurningPoint na área de trabalho para abrir o programa.

### Ícone de atalho do TurningPoint



TurningPoint  
2008

---

## Abrir o TurningPoint com PowerPoint

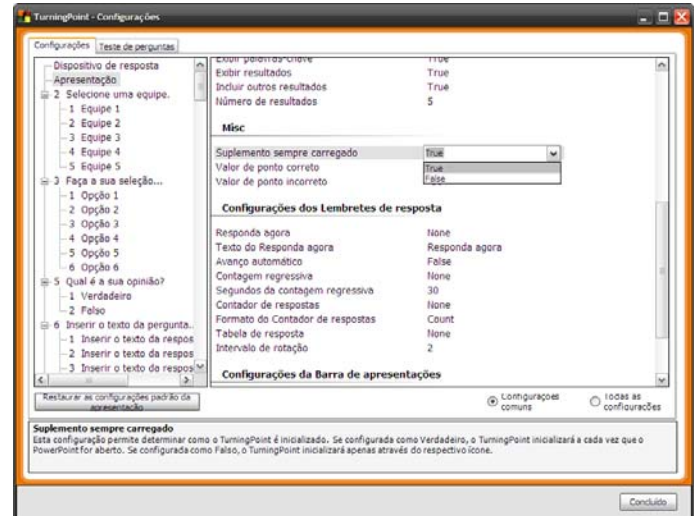
Após instalar o TurningPoint, você pode configurá-lo para abrir automaticamente quando iniciar o PowerPoint.

Para alternar a opção para, automaticamente, carregar o TurningPoint...

- 1 Clique duas vezes no ícone do TurningPoint.
- 2 Na barra de ferramentas do TurningPoint, clique em Ferramentas e selecione Configurações.
- 3 Selecione Apresentação na Hierarquia de configurações.  
Uma lista específica de opções de configuração é exibida no menu.
- 4 Use a barra de rolagem até visualizar as Configurações misc.
- 5 Selecione a configuração Suplemento sempre carregado.

Um menu suspenso é aberto.

### Janela Configurações: Suplemento sempre carregado



#### 6 Escolha verdadeiro ou falso.

Se você escolher Verdadeiro, o TurningPoint será carregado automaticamente quando o PowerPoint for aberto.

Se escolher Falso, o TurningPoint NÃO será carregado automaticamente quando o PowerPoint for aberto; você precisará iniciar o TurningPoint, usando os atalhos TurningPoint.exe criados no momento da instalação.

**Observação** O TurningPoint usa Falso como a configuração padrão de Suplemento sempre carregado.

#### 7 Clique em Concluído.

A janela Configurações é fechada e, dependendo da sua seleção, o TurningPoint será ou não carregado na próxima vez em que o PowerPoint for aberto.

# Tour da barra de ferramentas do TurningPoint

Quando você inicia o TurningPoint, o PowerPoint é aberto e a barra de ferramentas do TurningPoint é exibida sob as barras de ferramentas do PowerPoint, como mostrado na imagem a seguir.

## Barra de ferramentas do TurningPoint



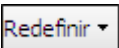
As descrições a seguir definem os botões que formam as ferramentas da barra de ferramentas do TurningPoint 2008.

### Informações



Permite exibir informações sobre o software TurningPoint. Também exibe informações de licenciamento para o receptor que você está usando e proporciona um mecanismo para fornecer feedback à Turning Technologies e obter assistência de suporte.

### Redefinir



Exibe um menu de opções para limpar os dados atuais da resposta do usuário, para iniciar uma nova sessão ou redefinir slides individuais para perguntas. Encontre informações sobre as perguntas feitas ao público em **Capítulo 7: Executar apresentações**.

### Continuar a sessão anterior



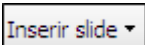
Abre uma sessão salva anteriormente. Uma sessão consiste na execução de uma apresentação, durante a qual um público enviou respostas para algumas ou todas as perguntas. Encontre informações sobre como continuar a sessão anterior em **Capítulo 9: Sessões**.

### Salvar sessão



Armazena a sessão atual. Encontre informações sobre como salvar sessões em **Capítulo 9: Sessões**.

### Inserir slide



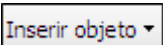
Exibe um menu dos tipos de slide do TurningPoint que você pode selecionar para criar uma apresentação. Encontre informações sobre os slides do TurningPoint em **Capítulo 3: Criando e salvando slides**.

### Converter em slide de imagem



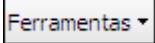
Atribui imagens como respostas, em vez de texto. Encontre informações sobre os slides de imagem em **Capítulo 3: Criando e salvando slides**.

### Inserir objeto



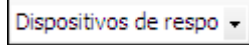
Exibe um menu de itens para aprimorar slides do TurningPoint. Encontre informações sobre as opções de slides em **Capítulo 3: Criando e salvando slides**.

Ferramentas



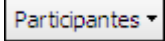
Exibe um menu de opções para relatar, modificar, rastrear, criar e integrar apresentações e sessões do TurningPoint.

Selecionar a origem da entrada



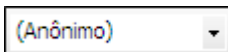
Seleciona a origem da entrada a ser usada para coleta de dados de resposta. Isso inclui Dispositivos de resposta, teclas (0-9) e dados simulados. Encontre informações sobre os dispositivos de resposta em **Capítulo 4: Gerenciamento de configurações do dispositivo de resposta.**

Participantes



Fornece opções para criar, editar e excluir Listas de Participantes. Encontre informações sobre essas opções em **Capítulo 5: Rastrear participantes e equipes.**

Selecionar uma lista de participantes



Opção usada para associar uma lista de participantes à sessão atual. Encontre informações sobre as listas de participantes em **Capítulo 5: Rastrear participantes e equipes.**

Turning Talk



Abre a comunidade de usuários TurningTalk, uma comunidade social de aprendizado para usuários de produtos e serviços da Turning Technologies.

Exibir a Ajuda do TurningPoint



Abre o arquivo da Ajuda.

Opções da barra de ferramentas



Personaliza as barras de ferramentas do PowerPoint e do TurningPoint.

# Recursos de suporte a clientes

Caso tenha dúvidas ou preocupações, recursos adicionais online estão disponíveis ou por meio de um representante da Turning Technologies.

## Assistência online

A Turning Technologies oferece assistência online através do seu site <http://www.turningtechnologies.com>.

Vá até a seção Guia e Manuais do Produto, no site, para obter mais informações sobre o uso do TurningPoint, assim como o Guia de Introdução Rápida.

Vá até a seção Treinamento do Produto, em Suporte no site da Turning Technologies, para encontrar:

- Tutoriais
- Treinamento online
- Treinamento no local
- Estudos de casos
- Apresentações

## Suporte a clientes

O departamento de atendimento ao cliente da Turning Technologies oferece suporte técnico, disponível de segunda a sexta, das 7 às 21h no horário EST. Nos Estados Unidos, ligue gratuitamente para o atendimento ao cliente em 1 866 746 3015. Fora dos Estados Unidos, ligue para +(1) 330 746 3015. O atendimento ao cliente também pode ser obtido pelo e-mail [support@turningtechnologies.com](mailto:support@turningtechnologies.com). No caso de contato por e-mail, a resposta poderá demorar até dois dias úteis.

*Endereço para correspondência:*

Turning Technologies, LLC, 255 Federal Plaza West, Youngstown, OH 44503 USA.

A Turning Technologies, LLC oferece um treinamento completo sobre o TurningPoint. Nossos instrutores estão disponíveis para treinamento nas suas instalações, na sua localidade, ou você pode enviar sua equipe às nossas instalações de treinamento em Ohio.

Geralmente as sessões de treinamento têm duração de seis horas, o que pode variar de acordo com o tipo de utilização pretendida para o TurningPoint e o nível de conhecimento dos produtos do Microsoft Office. Se desejar obter serviços de treinamento, ligue para 1 866 746 3015 para obter detalhes.