

2 Introdução do TurningPoint

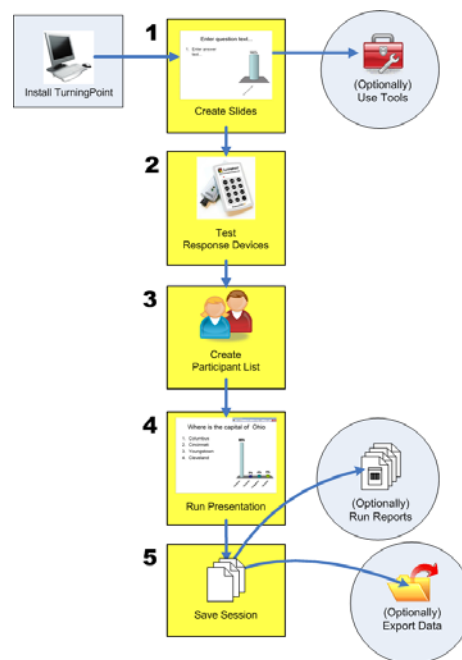
O processo para criar apresentações interativas com o TurningPoint é muito fácil. Este capítulo descreve como criar, fornecer e salvar os resultados de uma apresentação interativa, executando cinco etapas simples.

Cinco etapas para o sucesso de uma apresentação

A criação de uma apresentação interativa com o TurningPoint pode ser realizada em cinco etapas.

Observação As etapas a seguir descrevem a abordagem sugerida para uma apresentação de sucesso, contudo, você não está obrigado a executá-las nessa ordem, e pode omitir as etapas que não se apliquem ao seu caso.

Cinco etapas para o sucesso



Esta seção descreve as cinco etapas para o sucesso:

- **Etapa 1: Criar os slides da apresentação**
- **Etapa 2: Configurar os dispositivos de resposta**
- **Etapa 3: Criar uma lista de participantes**
- **Etapa 4: Executar uma sessão da apresentação**
- **Etapa 5: Salvar os resultados da sessão**

Etapa 1: Criar os slides da apresentação

Usar o TurningPoint para criar uma apresentação interativa exige conhecimentos básicos de PowerPoint, como a criação de slides. Você pode adicionar objetos do TurningPoint aos slides para permitir aos participantes interagirem com a apresentação. Os objetos do TurningPoint incluem solicitações Responda agora, formas Contagem regressiva e Contador de respostas.

Antes de começar

Instale o TurningPoint no computador que será usado para executar a apresentação.

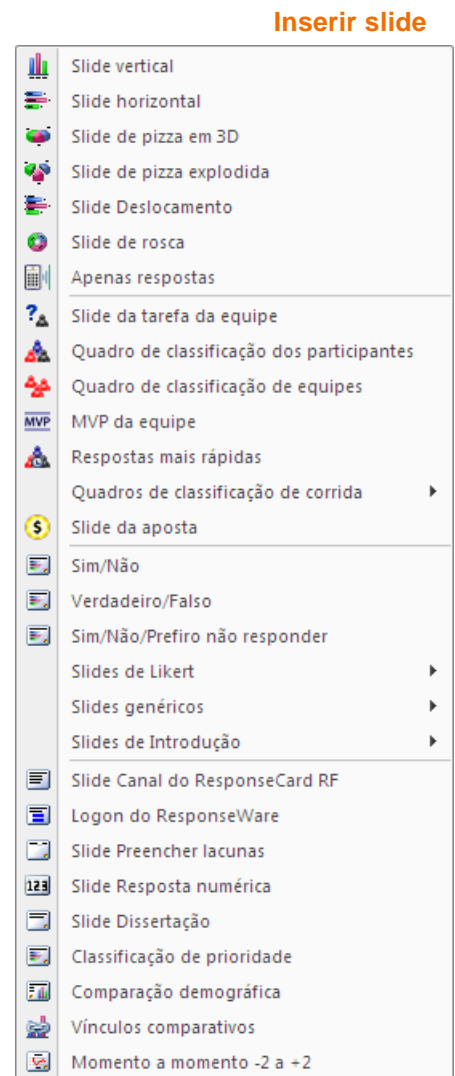
Para criar um slide simples...

- 1 Na barra de ferramentas do TurningPoint, clique em Inserir slide.

Um menu é aberto, exibindo vários slides predefinidos. Cada slide pode ser usado como tal ou customizado.

Etapa 1: Criar os slides da apresentação

À medida que você move o cursor sobre as entradas do menu Inserir slide, o nome do slide é destacado. Encontre mais informações sobre slides em **Tipos de slides** na página 35.

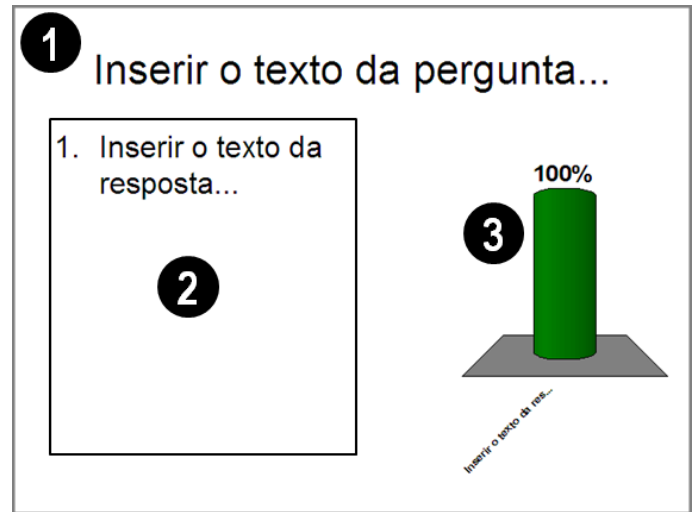


2 Selecione Slide vertical.

Etapa 1: Criar os slides da apresentação

O TurningPoint insere um Slide vertical. O slide contém a pergunta, a resposta e a área de gráfico.

Inserir Slide vertical



- 1 Área da pergunta - "Digite o texto da pergunta..."
- 2 Área da resposta - "Digite o texto da resposta..."
- 3 Área do gráfico - Esse exemplo é de um gráfico de barras vertical. Os gráficos podem ser posicionados em qualquer local do slide.

3 Selecione a área da pergunta e digite-a.

Quando a área for selecionada, o texto será destacado. O texto destacado é substituído pela pergunta que você inseriu.

4 Selecione a área da resposta e digite-a.

Você pode inserir até dez respostas por slide.

5 Repita a etapa 1 até 4 para inserir slides adicionais.

6 Salve o arquivo, usando a barra de ferramentas do PowerPoint antes de sair do TurningPoint.

Próximas etapas

Os slides podem ser personalizados com a adição de diversos mecanismos de comentários animados.

Encontre mais informações sobre estes objetos e outros recursos em **Capítulo 3: Criando e salvando slides**.

Etapa 2: Configurar os dispositivos de resposta

Cada participante do público usa um dispositivo de resposta para responder às perguntas feitas durante a apresentação.

O TurningPoint oferece suporte a diversos tipos de dispositivos de resposta, incluindo ResponseCards infravermelhos e de radiofrequência, como também ResponseWare.

Observação O TurningPoint oferece suporte apenas para a família de teclados ResponseCard.

Antes de começar

O TurningPoint precisa ser instalado no computador para que possa ser usado em apresentações. Você também precisa ter receptores de dispositivo de resposta USB e dispositivos de resposta disponíveis para teste.

Para configurar os dispositivos de resposta...

- 1 Conecte o receptor de dispositivo à porta USB do computador da apresentação.

Conecte o receptor de dispositivo de resposta USB ao seu computador. O Windows detecta o receptor e instala os drivers adequados. O dispositivo agora está pronto para ser usado.

Receptores de dispositivo de resposta infravermelho e de radiofrequência



Se estiver usando um dispositivo de resposta licenciado para o TurningPoint 2003 ou 2006, você deverá atualizar o código de licença do receptor. Entre em contato com o Gerente de Conta para obter um novo código de licença do TurningPoint versão 4.0 ou superior.

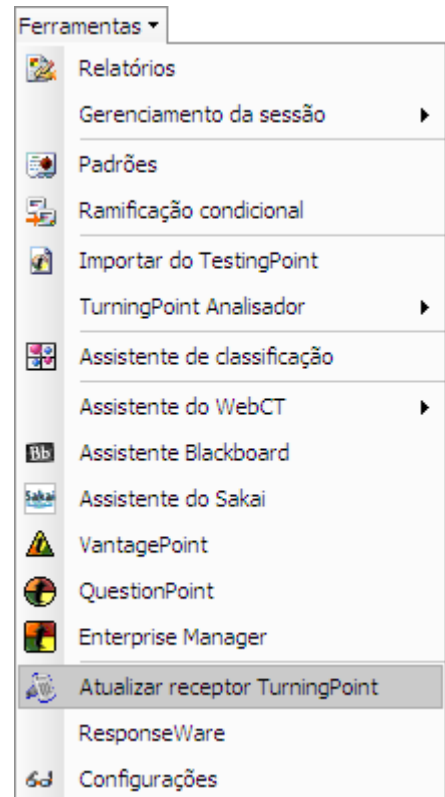
- 2 Se necessário, atualize o dispositivo de resposta. Caso contrário, vá para etapa 3.

Etapa 2: Configurar os dispositivos de resposta

Se ainda não tiver atualizado seu receptor de dispositivo de resposta, execute esta etapa.

- a. Na barra de ferramentas do TurningPoint, selecione Ferramentas > Atualizar receptor do TurningPoint. Siga as instruções da tela.

Atualizar dispositivo de resposta

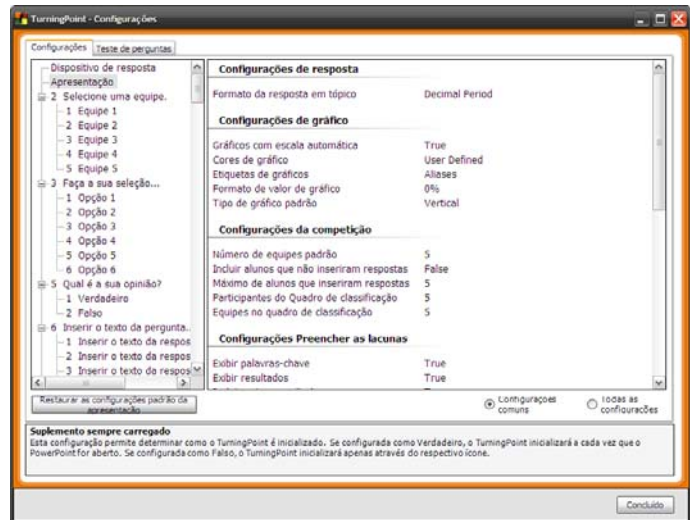


- 3 Na barra de ferramentas do TurningPoint, selecione Ferramentas > Configurações.

Etapa 2: Configurar os dispositivos de resposta

A janela Configurações do TurningPoint é aberta, exibindo duas guias: Configurações e Teste de perguntas.

Janela Configurações



4 Selecione a guia Configurações.

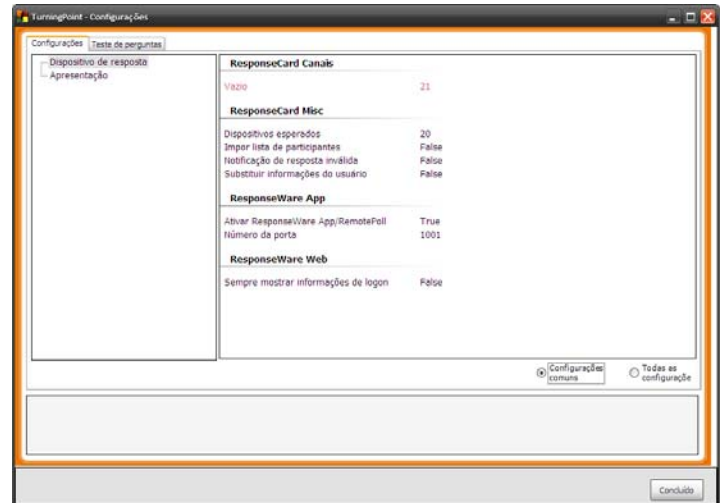
A guia Configurações exibe uma Hierarquia de configurações, no painel esquerdo, e as configurações disponíveis, no painel direito.

5 Selecione Dispositivo de Resposta na Hierarquia de configurações.

Etapa 2: Configurar os dispositivos de resposta

As configurações de dispositivos de resposta são exibidas no painel direito da janela Configurações. Selecione Todas as configurações para acessar configurações adicionais.

Janela Configurações: Dispositivos de resposta



Observação O ResponseWare é uma versão de software de um dispositivo de resposta. O ResponseWare também deve ser identificado para utilização durante a configuração. Encontre mais informações sobre configurações de dispositivos em **Capítulo 4: Gerenciamento de configurações do dispositivo de resposta.**

6 Digite o número de dispositivos previstos.

Você só precisará inserir o número de dispositivos previstos quando usar Dados simulados, um Contador de respostas ou uma Tabela de respostas.

O TurningPoint limita o número de dispositivos de resposta que são exibidos em um Contador de respostas ou em uma Tabela de respostas com base no número de participantes da respectiva lista.

Etapa 2: Configurar os dispositivos de resposta

Obtenha mais informações sobre Contadores de respostas em **Adicionar um indicador Contador de respostas** na página 108 e sobre Tabelas de respostas em **Adicionar uma Tabela de resposta** na página 109.

Observação Acesse novamente as configurações do Dispositivo de resposta quando precisar alterar o número ou o tipo de dispositivo utilizado com suas apresentações.

7 Clique em Concluído.

Os dispositivos de resposta estão prontos para serem usados.

Próximas etapas

Obtenha mais informações sobre Dispositivos de resposta e Configurações disponíveis no Guia do Usuário do TurningPoint em **Capítulo 4: Gerenciamento de configurações do dispositivo de resposta**.

Se o dispositivo de um integrante do público não for aceito, verifique a capacidade de comunicação do dispositivo. Dispositivos de resposta de Radiofrequência e vPad fornecem, na tela, a confirmação de que as respostas foram recebidas. Para dispositivos de resposta infravermelhos, o uso de um Contador de respostas, de uma Tabela de respostas ou de uma Grade de respostas pode ajudar a alertá-lo de que um dispositivo não está se comunicando. Encontre mais informações em **Adicionar um indicador Contador de respostas** na página 108, **Adicionar uma Tabela de resposta** na página 109 ou em **Exibir status das perguntas** na página 233.

Para verificar a comunicação do dispositivo...

1 Na barra de ferramentas do TurningPoint, selecione Ferramentas > Configurações.

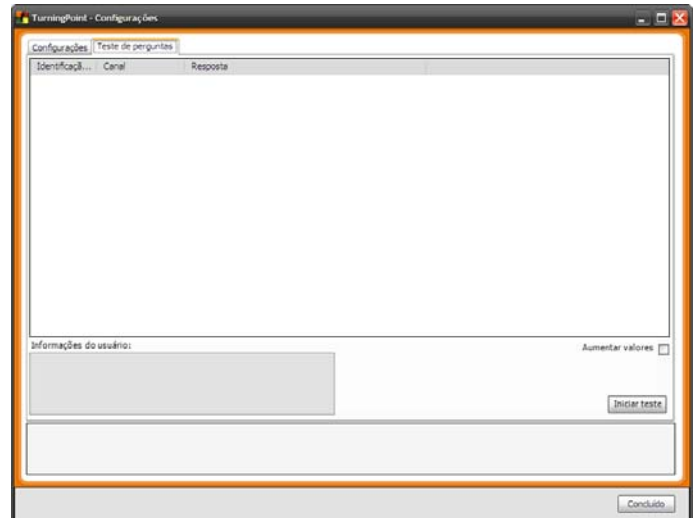
A janela Configurações do TurningPoint é aberta, exibindo duas guias: Configurações e Teste de perguntas.

2 Selecione a guia Teste de perguntas.

Etapa 2: Configurar os dispositivos de resposta

O TurningPoint exibe a tela Teste de perguntas. Use essa tela para verificar se o TurningPoint pode receber respostas dos dispositivos.

Janela Configurações: Teste de perguntas



- 3 Clique em Iniciar teste.

Agora o TurningPoint está pronto para aceitar as respostas enviadas pelos dispositivos. Você pode ampliar as respostas, colocando uma marca de seleção na caixa ao lado de Aumentar valores.

Teste de perguntas: Aumentar respostas

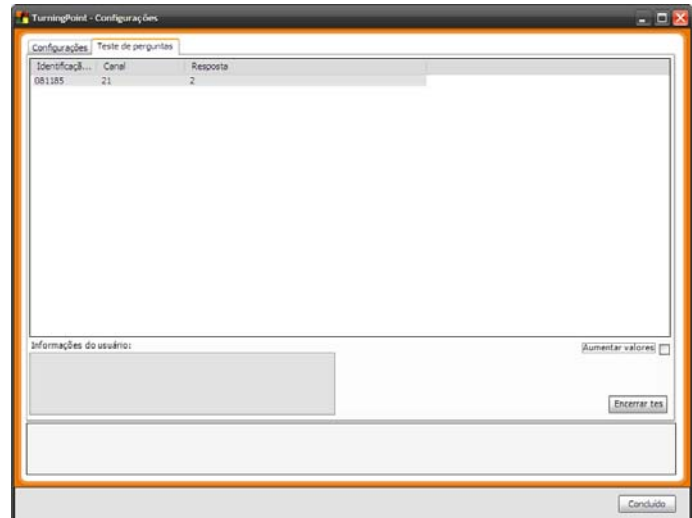
Identificação do	Local	Resposta
081185	21	2

- 4 Pressione uma tecla de cada dispositivo de resposta que será usado.

Etapa 3: Criar uma lista de participantes

O TurningPoint exibe a identificação do dispositivo, o canal e a chave de entrada de cada dispositivo de resposta na ordem em que foram testados.

Teste de perguntas: Teste do dispositivo de resposta



5 Clique em Iniciar teste.

6 Clique em Concluído.

O teste do dispositivo de resposta foi concluído.

Etapa 3: Criar uma lista de participantes

A Lista de participantes identifica os membros do público - alunos, estagiários, respondentes de perguntas - que usarão um dispositivo de resposta durante a apresentação. O nome do participante e as informações necessárias são armazenados juntamente com a identificação do dispositivo.

Você pode criar várias Listas de participantes que serão usadas com uma apresentação interativa. Fazendo isso, você pode usar a apresentação com diversos públicos e rastrear os resultados da sessão por público.

Antes de começar

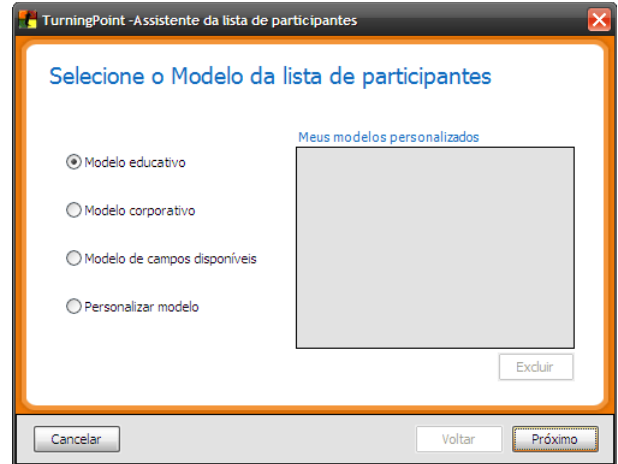
A sua Lista de participantes não deve exceder o número de dispositivos licenciados para uso. Se não tiver certeza do número, verifique o número de dispositivos e então execute as seguintes etapas no computador a ser utilizado para apresentações, depois de configurar os dispositivos de resposta.

Etapa 3: Criar uma lista de participantes

Para criar uma Lista de participantes...

- 1 Na barra de ferramentas do TurningPoint, clique em Participantes e selecione Assistente da lista de participantes.
- 2 Selecione um modelo a ser usado na nova Lista de participantes.

Assistente da lista de participantes



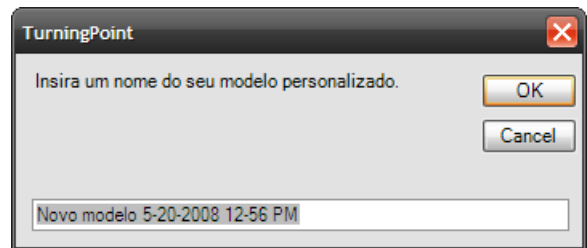
As opções de modelos para a Lista de participantes incluem:

- Educacional - contém informações padrão dos alunos usadas para criança com 12 anos ou mais e apresentações de nível mais elevado, como o nome e a identificação do aluno.
 - Empresarial - contém entradas para as informações mais usadas em reuniões corporativas, incluindo nome, nome da empresa, telefones, etc.
 - Campos disponíveis - contém todas as entradas de informações definidas para utilização com o TurningPoint.
 - Personalizado - permite que você crie Listas de participantes personalizadas e nomeie o modelo ou selecione um modelo criado anteriormente na lista.
- 3 Clique em Avançar para continuar.

Etapa 3: Criar uma lista de participantes

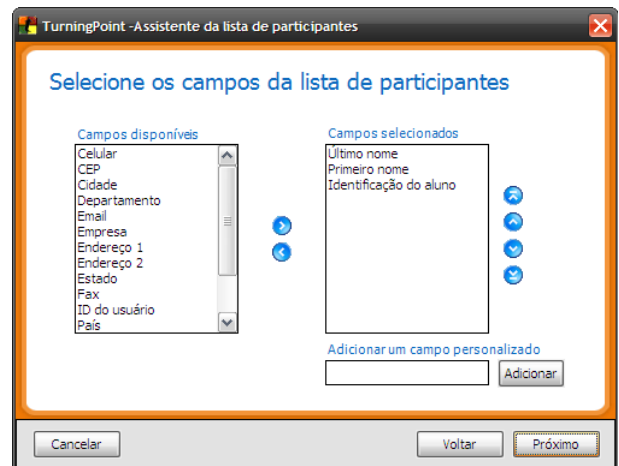
Se optar por criar um novo modelo, o TurningPoint solicitará que você dê um nome a ele. Insira um nome e clique no botão OK.

Nome de modelo personalizado



O TurningPoint exibe as entradas de informações da Lista de participantes (chamadas de campos). Todas as entradas que compõem o modelo são exibidas na área Campos selecionados à direita. Use essa página para adicionar, excluir ou reorganizar as entradas que compõem o modelo.

Lista de participantes: adicionar ou remover campos



- 4 Opcionalmente, selecione os botões de seta para a direita (>) e de seta para a esquerda (<) para adicionar ou excluir campos selecionados no modelo. Opcionalmente, arraste e solte um campo de Campos disponíveis para Campos selecionados.

Observação Encontre instruções para personalizar modelos da Lista de participantes **Capítulo 5: Rastrear participantes e equipes.**

- 5 Clique em Avançar para continuar.

Etapa 3: Criar uma lista de participantes

O TurningPoint exibe a caixa de entrada Grupos. Use essa tela para adicionar grupos à Lista de participantes. Os grupos fornecem categorização para competições entre equipes e mais oportunidades de relatórios.

Assistente da lista de participantes: adicionar grupos



- 6 Você também pode digitar um nome de grupo e clicar em Adicionar.

Dica Verifique se selecionou quaisquer grupos que deseja incluir nas competições de equipe.

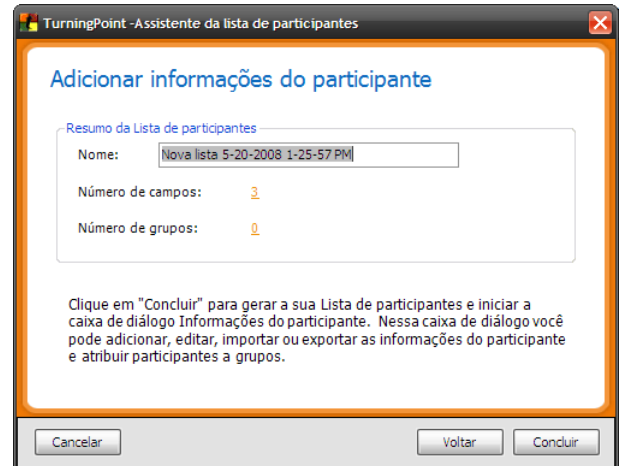
O TurningPoint exibe todos os grupos na caixa Grupos incluídos. Coloque uma marca de seleção ao lado do nome do grupo, para incluí-lo na competição entre equipes. Encontre mais informações sobre competições entre equipes em **Criar competições entre equipes** na página 175.

- Repita essa etapa para adicionar outros grupos.
- 7 Clique em Avançar.

Etapa 3: Criar uma lista de participantes

O TurningPoint exibe a tela de resumo da Lista de participantes.

Assistente da lista de participantes: resumo



- 8 Você também pode editar a composição do Arquivo de participantes.

As configurações que podem ser alteradas incluem o nome de arquivo da Lista de participantes, o número de campos e o número de grupos. Para o nome do campo, selecione o nome antigo e digite o novo nome na caixa fornecida. Para o número de campos ou para o número de grupos, selecione o link ao lado da configuração, para retornar à tela, e faça as suas edições.

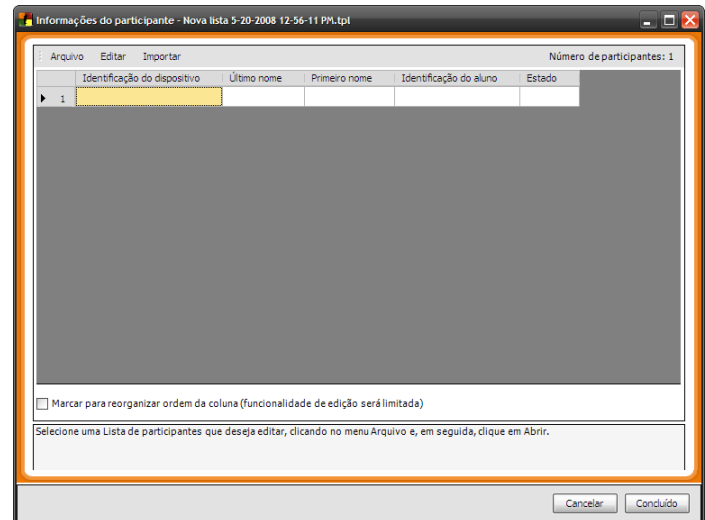
- 9 Clique em Concluir para criar a Lista de participantes e salvá-la em um arquivo.

O TurningPoint abre a janela Informações do participante, na qual você pode inserir, editar, colar ou importar dados.

Etapa 4: Executar uma sessão da apresentação

- 10 Opcionalmente, adicione nomes e outras informações dos participantes à nova Lista de participantes.

Informações do participante



- 11 Clique em Salvar para fechar a janela Informações do participante.

Próximas etapas

Encontre mais informações sobre as Listas de participantes em **Capítulo 5: Rastrear participantes e equipes**.

Etapa 4: Executar uma sessão da apresentação

O TurningPoint usa os recursos da Apresentação de slides do PowerPoint para apresentar os slides interativos que foram criados. Teste os slides durante o desenvolvimento e execute a apresentação para o público, realizando as seguintes etapas.

Antes de começar

Use um receptor de dispositivo de resposta instalado, as teclas 0-9 ou selecione a opção para usar Dados simulados, antes de tentar executar a apresentação. É recomendável usar uma lista de participantes, mas uma sessão da apresentação ainda pode ser executada, selecionando-se a opção Anônimo ou Automático para a Lista de participantes.

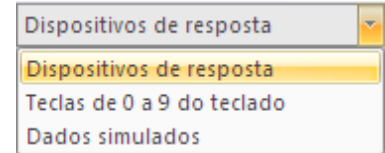
Para executar uma sessão da apresentação...

- 1 No menu do PowerPoint, selecione Arquivo > Abrir e selecione a apresentação do TurningPoint que será usada.
- 2 Na barra de ferramentas do TurningPoint, selecione o menu Dispositivo de resposta e escolha o dispositivo a ser usado.

Etapa 4: Executar uma sessão da apresentação

O TurningPoint permite que você selecione como as respostas serão fornecidas durante a apresentação. As opções são:

Selecionar dispositivos de resposta

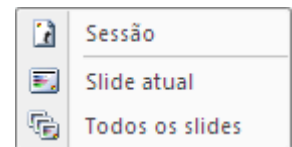


- Dispositivos de resposta - um dispositivo de resposta que será usado durante a apresentação. O dispositivo de resposta deverá ser configurado em Configurações antes de usar. Encontre mais informações sobre dispositivos de resposta em **Instalar dispositivos** na página 119.
- Teclas 0 a 9 do teclado - você fornecerá entradas para a apresentação usando o teclado, o teclado numérico ou as teclas numéricas.
- Dados simulados - o TurningPoint oferece respostas aleatórias para a apresentação. O TurningPoint determina o número de dispositivos de resposta a serem fornecidos, baseando-se no número esperado de dispositivos, o que é designado nas configurações, ou seja, se você inserir 100 para dispositivos esperados, o TurningPoint fornecerá 100 respostas para cada pergunta da sua apresentação. Encontre mais informações sobre dispositivos esperados em **Permitir Remote Poll** na página 125.

3 Na barra de ferramentas do TurningPoint, selecione Redefinir > Sessão.

Esse comando apaga as sessões ativas da memória e permite que as perguntas sejam executadas.

Redefinir sessão



Redefinir a sessão remove todos os dados de respostas coletados anteriormente.

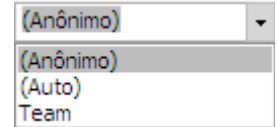
Redefinir o slide atual remove apenas os dados de respostas coletados anteriormente para o slide selecionado.

Redefinir todos os slides redefine os gráficos, mas não remove os dados de respostas coletados anteriormente. Os novos dados de respostas serão anexados no final da sessão.

4 Na barra de ferramentas do TurningPoint, selecione o menu suspenso à direita do menu suspenso Participantes e selecione a lista de participantes.

A Lista de participantes padrão é exibida como (Anônimo). O TurningPoint mostra todas as Listas de participantes disponíveis na pasta Participantes. As listas de participantes localizadas na área de trabalho ou em outras pastas não são exibidas.

Seleção de lista de participantes



- 5 No menu do PowerPoint, selecione Apresentação de slides > Exibir apresentação.

O primeiro slide da apresentação é exibido.

- 6 Clique com o botão esquerdo do mouse para controlar o progresso da apresentação de slides. Para cada slide:

Opcionalmente, é possível pressionar a barra de espaços do teclado, a tecla Enter; clicar com o botão direito do mouse ou selecionar Avançar no menu de atalho, para controlar o andamento.

- a Avance a apresentação até um slide do TurningPoint para abrir as perguntas.

As perguntas são o mecanismo pelo qual o TurningPoint aceita e registra as respostas.

As perguntas são abertas automaticamente quando um slide do TurningPoint é exibido na apresentação de slides. O TurningPoint recebe as respostas quando as perguntas forem abertas.

- b Avançar para o próximo slide fechará as perguntas e exibirá os resultados.
 - c Avance para o próximo slide para continuar a apresentação.

Próximas etapas

A sua apresentação pode ter recursos adicionais, como animações, que causam um comportamento diferente do padrão durante a execução. Encontre mais informações em **Capítulo 7: Executar apresentações**.

Etapa 5: Salvar os resultados da sessão

O TurningPoint armazena o resultados da sessão temporariamente, mas você pode salvar os resultados em um arquivo assim eles podem ser revistos mais tarde e usados com o recurso de relatórios do TurningPoint.

Quando você salva uma sessão, a apresentação do PowerPoint é salva por padrão com o arquivo do TurningPoint. Você tem a opção de excluir a apresentação do PowerPoint do arquivo da sessão do TurningPoint. Essa função permite salvar os dados dos resultados do TurningPoint. Se você NÃO quiser

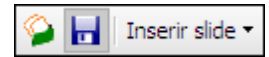
Etapa 5: Salvar os resultados da sessão

incluir a apresentação do PowerPoint no arquivo da sessão do TurningPoint, navegue até o menu Configurações, selecione as configurações Apresentação e, no título Misc, altere a configuração de "Incluir apresentação" de Verdadeiro para Falso. Encontre mais informações em **Configurações** na página 136.

Para salvar os resultados da sessão...

- 1 Na barra de ferramentas do TurningPoint, clique em Salvar sessão.

Salvar sessões



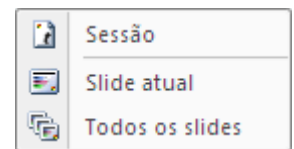
O TurningPoint abre a caixa de diálogo Salvar sessão.

- 2 Digite um nome de arquivo a ser usado para armazenar os resultados da sessão.

O TurningPoint nomeia arquivos da sessão usando o sistema de data e hora atuais. Fornecer o seu próprio nome ao arquivo facilita a sua recuperação.

- 3 Clique em Salvar.
- 4 Na barra de ferramentas do TurningPoint, selecione Redefinir > Sessão.

Redefinir sessões



O TurningPoint limpa os resultados da sessão existente e permite que você execute a apresentação novamente para capturar novos resultados.

Observação O TurningPoint solicita que você salve os resultados da sessão existente quando redefinir a sessão e quando sair do TurningPoint sem salvar anteriormente.

Próximas etapas

Você pode executar relatórios para rever as respostas fornecidas por cada participante durante a sessão. Os relatórios do TurningPoint usam o arquivo da sessão salvo. Encontre mais informações sobre relatórios em **Capítulo 8: Relatórios**.