

2 Introducción a TurningPoint

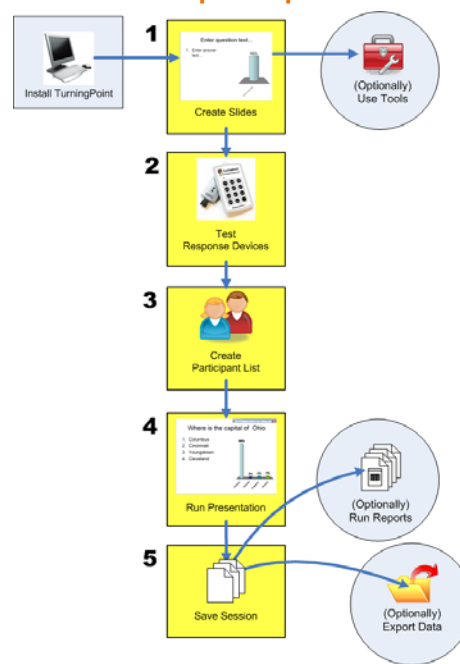
El proceso para crear presentaciones interactivas con TurningPoint es muy simple. En este capítulo se describe cómo crear, entregar y guardar con éxito los resultados de una presentación interactiva en cinco pasos fáciles.

Cinco pasos para lograr una presentación exitosa

La creación de una presentación interactiva con TurningPoint puede lograrse en cinco pasos fáciles.

Nota Los pasos que aparecen a continuación describen el enfoque sugerido para que la presentación tenga éxito; sin embargo, no es necesario llevarlos a cabo en este orden y puede omitir los pasos que no se apliquen a su caso.

Cinco pasos para el éxito



En esta sección se describen los cinco pasos para una presentación con éxito:

- **Paso uno: Crear diapositivas de la presentación**
- **Paso dos: Configurar dispositivos de respuesta**
- **Paso tres: Creación de una lista de participantes**
- **Paso cuatro: Ejecutar una sesión de presentación**
- **Paso cinco: Guardar resultados de la sesión**

Paso uno: Crear diapositivas de la presentación

Si utiliza TurningPoint para crear una presentación interactiva, es necesario disponer de unos conocimientos básicos sobre PowerPoint, como saber cómo crear diapositivas. Puede añadir objetos de TurningPoint a las diapositivas para permitir a los participantes interactuar con la presentación. Los objetos de TurningPoint incluyen formas de Contador de respuestas, Cuenta regresiva y solicitudes de Contestar ahora.

Antes de empezar

Instale TurningPoint en la máquina que se va a utilizar para ejecutar la presentación.

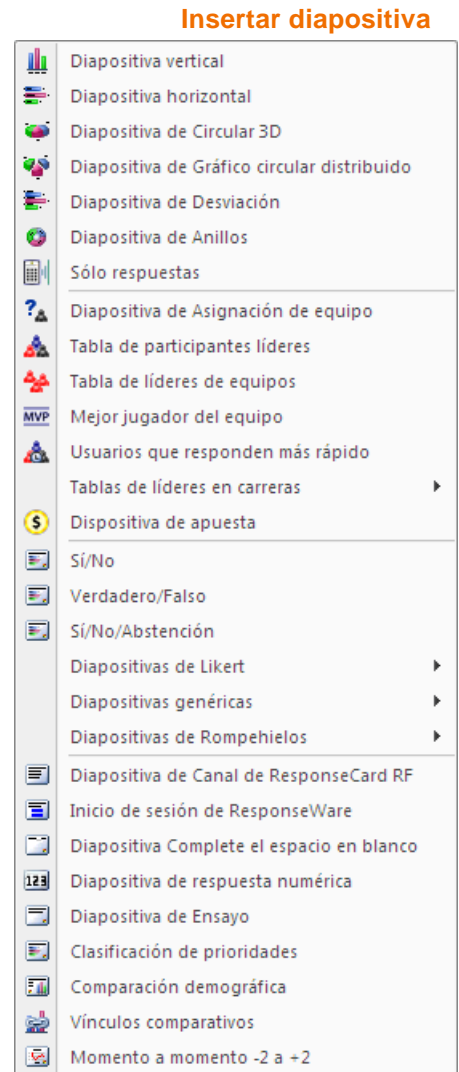
Para crear una diapositiva simple...

- 1 Haga clic en Insertar diapositiva en la barra de herramientas de TurningPoint.

Se abre un menú que muestra una variedad de diapositivas predefinidas. Puede utilizar las diapositivas tal cual o puede personalizarlas.

Paso uno: Crear diapositivas de la presentación

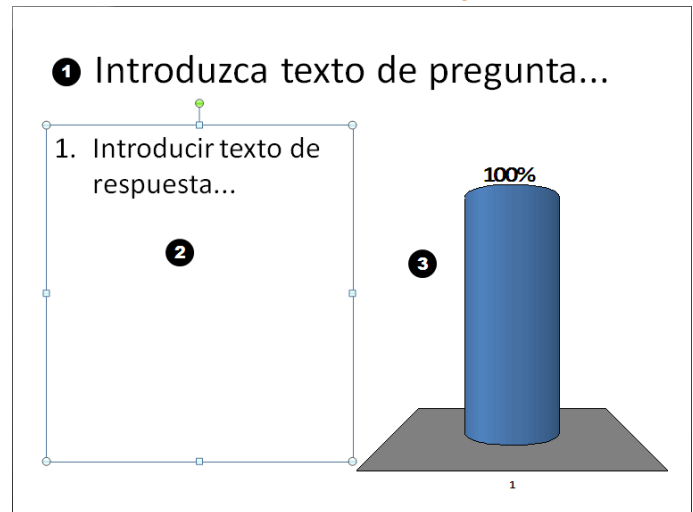
Cuando mueve el cursor sobre las entradas del menú Insertar diapositiva, se resalta el nombre de la diapositiva. Puede obtener más información acerca de las diapositivas en ***Tipos de diapositivas*** en la página 36.



2 Seleccione Diapositiva vertical.

TurningPoint inserta una Diapositiva vertical. La diapositiva contiene una región de pregunta, respuesta y gráfico.

Insertar diapositiva vertical



- ❶ Región de pregunta - “Introduzca texto de pregunta...”
- ❷ Región de respuesta - “Introduzca texto de respuesta...”
- ❸ Región de gráfico - En este ejemplo, se utiliza un gráfico de barras verticales. Los gráficos pueden colocarse en cualquier parte de la diapositiva.

3 Seleccione la región de pregunta e introduzca una pregunta.

Cuando selecciona la región, el texto se resalta. El texto resaltado se reemplazará por la pregunta que se introduzca.

4 Seleccione la región de respuesta e introduzca las respuestas.

Puede introducir un máximo de diez respuestas por diapositiva.

5 Repita los pasos del paso 1 al 4 para insertar diapositivas adicionales.

6 Guarde el archivo de la barra de herramientas de PowerPoint antes de salir de TurningPoint.

Pasos siguientes

Las diapositivas pueden personalizarse con distintos mecanismos animados para recibir comentarios. Para obtener más información sobre estos objetos y otras funciones, consulte **Capítulo 3: Crear y guardar diapositivas**.

Paso dos: Configurar dispositivos de respuesta

Cada participante de la audiencia utiliza un dispositivo de respuesta para responder las preguntas que se formulan durante la presentación.

TurningPoint admite distintos dispositivos de respuesta entre los que se incluyen los dispositivos ResponseCard infrarrojos y de radiofrecuencia, así como equipos ResponseWare.

Nota TurningPoint admite sólo la familia de teclados ResponseCard.

Antes de empezar

Para utilizar estas presentaciones, debe tener TurningPoint instalado en el equipo. Asimismo, los receptores de dispositivos de respuesta USB y los dispositivos de respuesta deben estar disponibles para la prueba.

Para configurar los dispositivos de respuesta...

- 1 Conecte el receptor de dispositivo al puerto USB del equipo de la presentación.

Conecte el receptor del dispositivo de respuesta USB al equipo. Windows detecta el receptor e instala los controladores adecuados. El dispositivo está ahora listo para utilizarse.

Receptores de dispositivo de respuesta infrarrojos y de radiofrecuencia



Si utiliza un dispositivo de respuesta con licencia para TurningPoint 2003 o 2006, debe actualizar el código de licencia del receptor. Póngase en contacto con su ejecutivo de cuentas para recibir un nuevo código de licencia para TurningPoint 4.0 o superior.

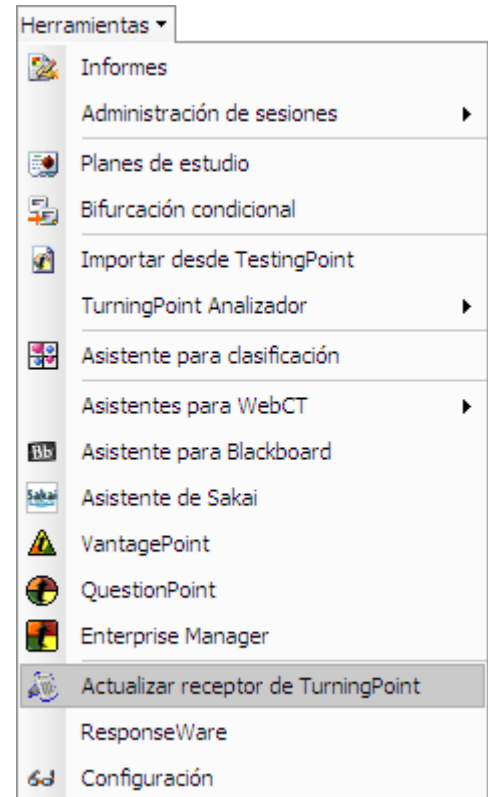
- 2 Si es necesario, actualice el dispositivo de respuesta. De lo contrario, vaya al paso 3.

Paso dos: Configurar dispositivos de respuesta

Si todavía no ha actualizado el receptor del dispositivo de respuesta, debe completar este paso.

- a. En la barra de herramientas de TurningPoint, seleccione Herramientas > Actualizar receptor de TurningPoint. Siga las instrucciones que aparecen en pantalla.

Actualizar dispositivo de respuesta

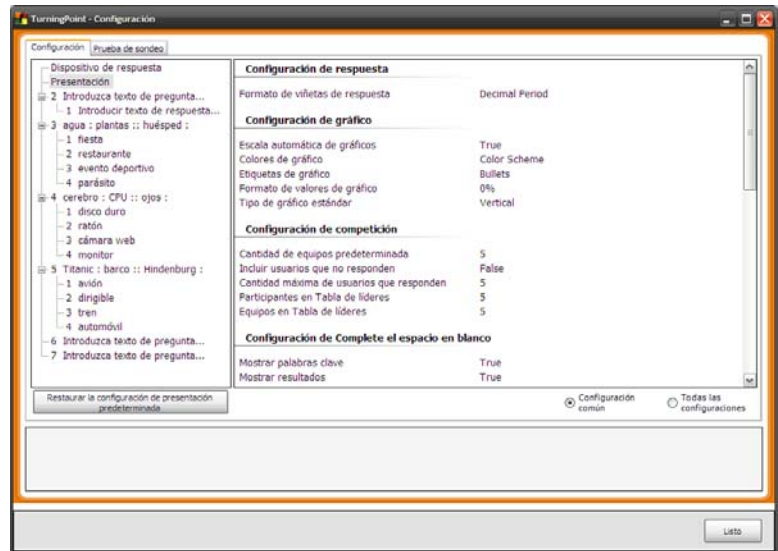


- 3 En la barra de herramientas de TurningPoint, seleccione Herramientas > Configuración.

Paso dos: Configurar dispositivos de respuesta

Se abre la ventana Configuración de TurningPoint y se muestran dos fichas: Configuración y Prueba de sondeo.

Ventana Configuración



4 Seleccione la ficha Configuración.

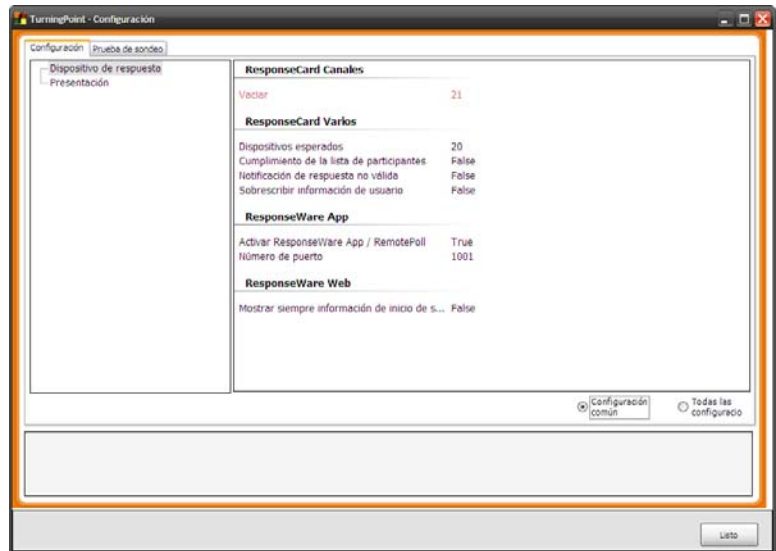
La ficha Configuración muestra una jerarquía de configuración en el panel izquierdo y los valores de configuración disponibles en el panel derecho.

5 Seleccione Dispositivo de respuesta en la jerarquía de configuración.

Paso dos: Configurar dispositivos de respuesta

La configuración de los dispositivos de respuesta se muestra en el panel derecho de la ventana Configuración. Seleccione Todas las configuraciones para acceder a parámetros de configuración adicionales.

Ventana Configuración: Dispositivos de respuesta



Nota ResponseWare es una versión de software de un dispositivo de respuesta. Para utilizar ResponseWare, se debe identificar durante la configuración de dispositivos. Puede obtener más información acerca de la configuración de dispositivos en **Capítulo 4: Administración de la configuración de los dispositivos de respuesta**.

6 Introduzca el número de dispositivos esperados.

Sólo debe introducir el número de dispositivos esperados cuando utilice datos simulados, un contador de respuestas o una tabla de respuestas.

TurningPoint limita el número de dispositivos de respuesta que se mostrarán en un contador de respuestas o en una tabla de respuestas en función del número de participantes de la lista de participantes.

Puede obtener más información acerca de los contadores de respuestas en **Agregar un contador de respuestas** en la página 110 y acerca de las tablas de respuestas en **Agregar una tabla de respuestas** en la página 112.

Nota Vuelva a acceder a la configuración de dispositivo de respuestas cuando necesite cambiar el número o el tipo de dispositivos que se utilizan con las presentaciones.

7 Haga clic en Listo.

Los dispositivos de respuesta están listos para utilizarse.

Pasos siguientes

Puede obtener más información acerca de los dispositivos de respuesta y los parámetros de configuración disponibles en el **Capítulo 4: Administración de la configuración de los dispositivos de respuesta**.

Si no se acepta el dispositivo de un integrante de la audiencia, compruebe la capacidad del dispositivo para comunicarse. Los dispositivos de respuesta vPad y de radiofrecuencia proporcionan confirmación en pantalla de que se han recibido respuestas. En el caso de los dispositivos de respuesta de infrarrojos, el uso de una tabla de respuestas, un contador de respuestas o una cuadrícula de respuestas servirá de ayuda para alertar de que un dispositivo no se puede comunicar correctamente. Para obtener más información, consulte **Agregar un contador de respuestas** en la página 110, **Agregar una tabla de respuestas** en la página 112 o **Visualización del estado del sondeo** en la página 238.

Para controlar la comunicación de dispositivos...

1 En la barra de herramientas de TurningPoint, seleccione Herramientas > Configuración.

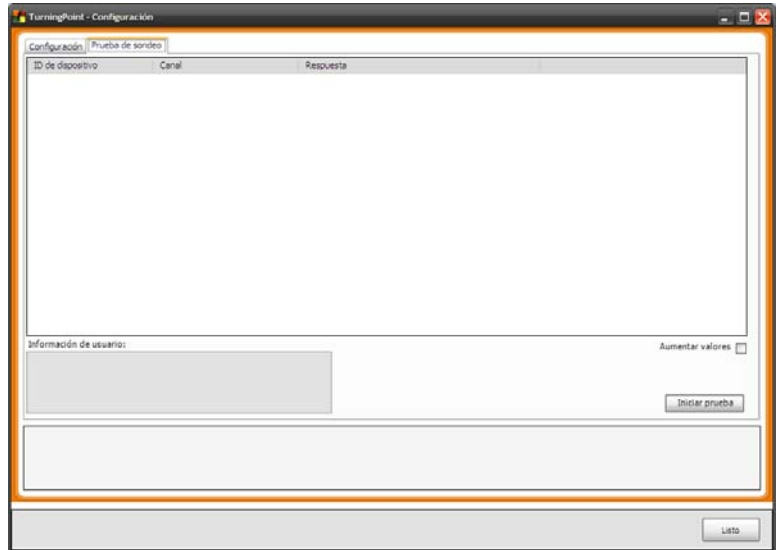
Se abre la ventana Configuración de TurningPoint y se muestran dos fichas: Configuración y Prueba de sondeo.

2 Seleccione la ficha Prueba de sondeo.

Paso dos: Configurar dispositivos de respuesta

TurningPoint muestra la pantalla Prueba de sondeo. Utilice esta pantalla para controlar que TurningPoint pueda recibir respuestas de los dispositivos.

Ventana Configuración: Prueba de sondeo



3 Haga clic en Iniciar prueba.

TurningPoint ahora está listo para recibir respuestas de los dispositivos de respuesta. Para aumentar las respuestas, coloque una marca de verificación en la casilla situada junto a Aumentar valores.

Prueba de sondeo: Aumentar respuestas

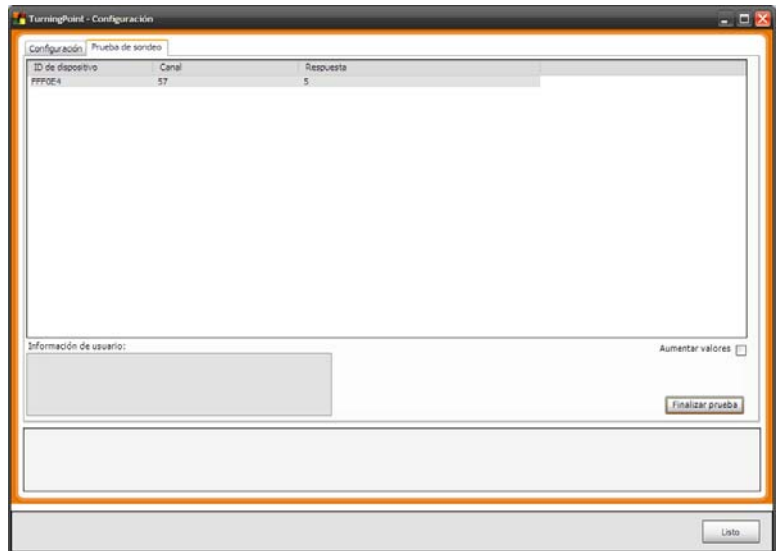
ID de dispositivo	Canal	Respuesta
0811CB	38	5

4 Presione una tecla en cada dispositivo de respuesta que se va a utilizar.

Paso tres: Creación de una lista de participantes

TurningPoint muestra el ID de dispositivo, el canal y la entrada de tecla para cada dispositivo de respuesta en el orden en el que se han probado.

Prueba de sondeo: Prueba de dispositivo de respuesta



5 Haga clic en Finalizar prueba.

6 Haga clic en Listo.

La prueba del dispositivo de respuesta se ha completado ahora.

Paso tres: Creación de una lista de participantes

Las listas de participantes identifican a los integrantes de la audiencia -estudiantes, aprendices, encuestados- que utilizarán un dispositivo de respuesta durante la presentación. El nombre del participante y la información requerida se almacenan junto con el ID de dispositivo.

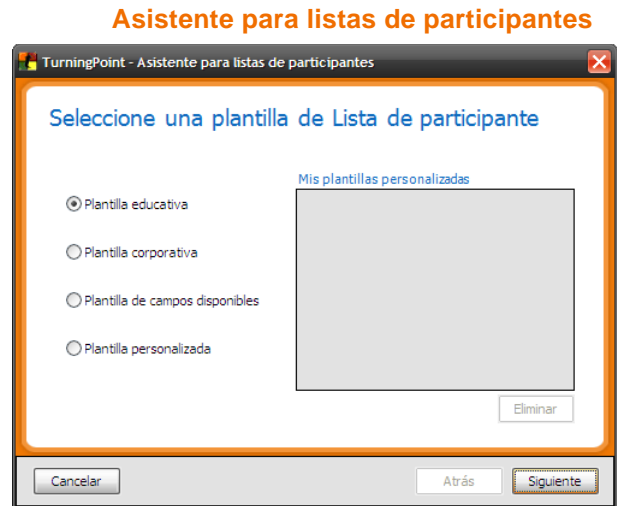
Puede crear varias listas de participantes para utilizar con una presentación interactiva. Esto le permite utilizar la presentación con varias audiencias y realizar un seguimiento de los resultados de las sesiones por audiencia.

Antes de empezar

La lista de participantes no debe exceder la cantidad de dispositivos con licencia para uso. Si no está seguro del número, verifique el número de dispositivos y, a continuación, lleve a cabo los siguientes pasos en el equipo que se va a utilizar para presentaciones después de configurar sus dispositivos de respuesta.

Para crear una lista de participantes...

- 1 Haga clic en Participantes en la barra de herramientas de TurningPoint y seleccione Asistente para listas de participantes.
- 2 Seleccione una plantilla para utilizar con la lista de participantes nueva.



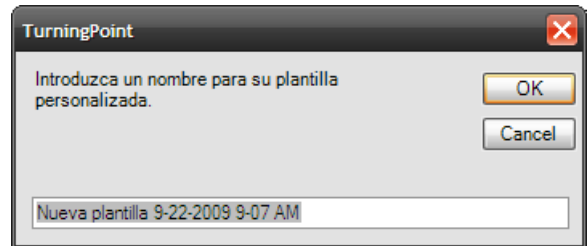
Entre las opciones de plantillas de Lista de participantes se incluyen:

- Educativa: contiene información estándar de los estudiantes que se utiliza en presentaciones para educación de nivel K-12 y superior, como nombre e ID del estudiante.
 - Corporativa: contiene entradas para la información que se utiliza con mayor frecuencia en reuniones corporativas con comentarios que incluye nombre, nombre de la empresa, números de teléfono, etc.
 - Campos disponibles: contiene todas las entradas de información definidas para utilizar con TurningPoint.
 - Personalizada: le permite crear una lista de participantes personalizada y asignar un nombre a la plantilla, o seleccionar de la lista una plantilla creada con anterioridad.
- 3 Haga clic en Siguiente para continuar.

Paso tres: Creación de una lista de participantes

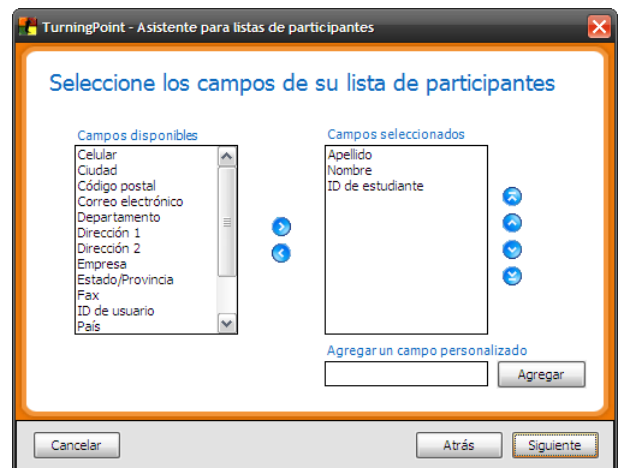
Si optó por crear una plantilla nueva, TurningPoint le solicitará que le asigne un nombre. Introduzca un nombre y seleccione el botón Aceptar.

Nombre de plantilla personalizada



TurningPoint muestra las entradas de información de la lista de participantes (denominadas campos). Todas las entradas que conforman la plantilla aparecen en la región Campos seleccionados ubicada a la derecha. Utilice esta página para agregar, eliminar o volver a ordenar las entradas que forman la plantilla.

Lista de participantes: Agregar o quitar campos



- 4 De manera opcional, seleccione los botones de flecha derecha (>) e izquierda (<) para agregar o quitar los campos seleccionados de la plantilla. De manera opcional, arrastre un campo desde la opción Campos disponibles hasta la opción Campos seleccionados.

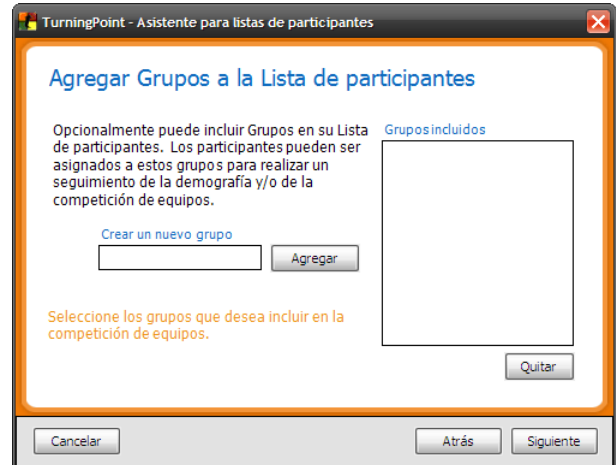
Nota Consulte las instrucciones para personalizar las plantillas de listas de participantes en **Capítulo 5: Realizar un seguimiento de participantes y equipos.**

- 5 Haga clic en Siguiente para continuar.

Paso tres: Creación de una lista de participantes

TurningPoint muestra el cuadro de entrada Grupos. Utilice esta pantalla para agregar grupos a la lista de participantes. Los grupos proporcionan categorización a las competiciones de equipos y brindan mayores oportunidades de creación de informes.

Asistente para listas de participantes: Agregar grupos



- 6 De forma opcional, introduzca un nombre de grupo y haga clic en Agregar.

Sugerencia Asegúrese de seleccionar cualquier grupo que desee incluir en las competiciones de equipos.

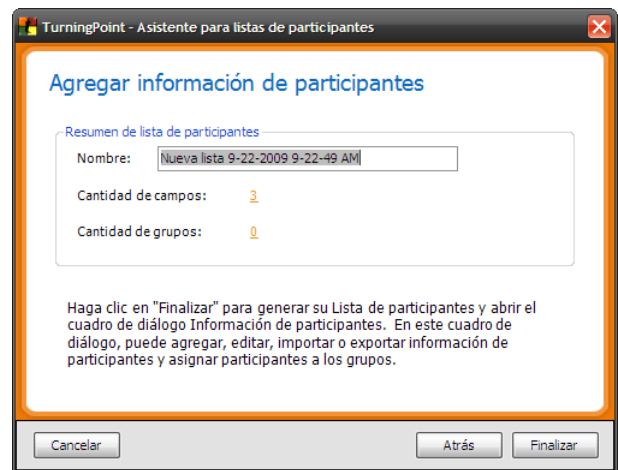
TurningPoint muestra todos los grupos en el cuadro Grupos incluidos. Coloque una marca de verificación junto al nombre del grupo para incluirlo en la competición de equipos. Puede obtener más información acerca de competiciones de equipos en **Configuración de competiciones de equipos** en la página 180.

- Repita este paso para agregar grupos adicionales.
- 7 Haga clic en Siguiente para pasar al paso siguiente.

Paso tres: Creación de una lista de participantes

TurningPoint muestra la pantalla de resumen Lista de participantes.

Asistente para listas de participantes: Resumen



- 8 De manera opcional, puede modificar la composición del archivo de participantes.

Los parámetros que puede modificar incluyen el nombre de archivo de lista de participantes, el número de campos y el número de grupos. Para el nombre de archivo, seleccione el nombre del archivo antiguo e introduzca un nombre nuevo en el cuadro que se proporciona. Para número de campos o número de grupos, seleccione el vínculo situado junto al parámetro para volver a la pantalla y realizar los cambios.

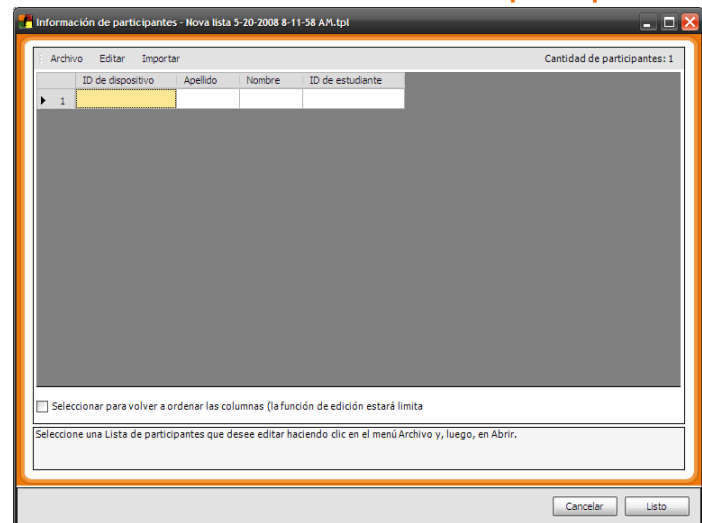
- 9 Haga clic en Finalizar para crear la lista de participantes y guardarla en un archivo.

TurningPoint abre la ventana Información de participantes en la que puede introducir, editar, pegar o importar datos.

Paso cuatro: Ejecutar una sesión de presentación

- De manera opcional, puede agregar nombres y otra información de los participantes a la lista de participantes nueva.

Información de participantes



- Haga clic en Guardar para cerrar la ventana Información de participantes.

Pasos siguientes

Puede obtener más información acerca de las listas de participantes en el **Capítulo 5: Realizar un seguimiento de participantes y equipos**.

Paso cuatro: Ejecutar una sesión de presentación

TurningPoint utiliza las funciones de presentación de diapositivas de PowerPoint para presentar las diapositivas interactivas creadas por usted. Para probar las diapositivas durante el desarrollo y ejecutar la presentación para la audiencia, realice los pasos que se especifican a continuación.

Antes de empezar

Utilice un receptor de dispositivo de respuesta instalado, el teclado del 0 al 9 o utilice datos simulados antes de intentar ejecutar la presentación. Se recomienda utilizar una lista de participantes, pero también puede seleccionar Anónima o Automática en Lista de participantes para ejecutar una sesión de presentación.

Para ejecutar una sesión de presentación...

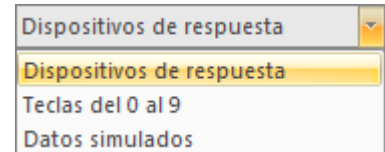
- En el menú PowerPoint, seleccione Archivo > Abrir y, a continuación, la presentación de TurningPoint que se va a utilizar.

Paso cuatro: Ejecutar una sesión de presentación

- 2 En la barra de herramientas de TurningPoint, seleccione el menú Dispositivo de respuesta y, a continuación, el dispositivo que se va a utilizar.

TurningPoint le permite seleccionar el modo en que se proporcionarán las respuestas durante la presentación. Las opciones son:

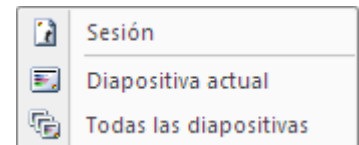
Seleccionar Dispositivos de respuesta



- Dispositivos de respuesta: durante la presentación se utilizará un dispositivo de respuesta. Los dispositivos de respuesta se deben configurar antes de su uso. Puede obtener más información acerca de dispositivos de respuesta en **Instalación de dispositivos** en la página 122.
 - Teclas del teclado del 0 al 9: las entradas de la presentación se proporcionarán utilizando las teclas de números o el teclado numérico.
 - Datos simulados: TurningPoint proporciona respuestas aleatorias a la presentación. TurningPoint determina el número de respuestas que va a proporcionar en función del número de dispositivos esperados designados en la configuración; por ejemplo, si introduce un valor de 100 en dispositivos esperados, TurningPoint proporcionará 100 respuestas para cada pregunta de su presentación. Puede obtener más información acerca de dispositivos esperados en **Activación de Remote Poll** en la página 128.
- 3 En la barra de herramientas de TurningPoint, seleccione Restablecer> Sesión.

Este comando borra las sesiones activas de la memoria y permite que se realice el sondeo.

Restablecer sesión



Al restablecer la sesión se borrarán todos los datos de respuesta recopilados anteriormente.

Si se restablece la diapositiva actual, solamente se borrarán los datos de respuesta recopilados anteriormente para la diapositiva seleccionada.

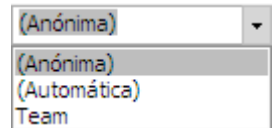
Si restablece todas las diapositivas, se restablecerán los gráficos, pero no se borrarán los datos de respuesta recopilados anteriormente. Los datos de respuesta nuevos se añadirán al final de la sesión.

Paso cuatro: Ejecutar una sesión de presentación

- 4 En la barra de herramientas de TurningPoint, seleccione el menú desplegable situado a la derecha del menú Participantes y, a continuación, seleccione la lista de participantes.

La lista de participantes predeterminada se muestra como (Anónima). TurningPoint muestra todas las listas de participantes disponibles en la carpeta Participantes. No se muestran las listas de participantes situadas en el escritorio o en otras carpetas.

Selección de lista de participantes



- 5 En el menú PowerPoint, seleccione Presentación > Ver presentación.

Se muestra la primera diapositiva de la presentación.

- 6 Utilice el botón izquierdo del ratón para controlar el avance de la presentación. Para cada diapositiva:

De manera opcional, puede presionar la barra espaciadora, Intro, hacer clic con el botón derecho o seleccionar Siguiente en el menú de acceso directo para controlar el avance.

- a Adelante la presentación a una diapositiva de TurningPoint para abrir el sondeo.

El sondeo es el mecanismo mediante el cual TurningPoint acepta y acumula las respuestas.

El sondeo se abre automáticamente cuando se muestra una diapositiva de TurningPoint en la presentación. TurningPoint recibe respuestas cuando se abre el sondeo.

- b Al avanzar a la siguiente diapositiva, el sondeo se cerrará y aparecerán los resultados.

- c Avance a la siguiente diapositiva para continuar con la presentación.

Pasos siguientes

La presentación puede tener funciones adicionales, como animación, que hacen que el comportamiento de la presentación en el momento de la ejecución sea diferente del comportamiento predeterminado. Puede obtener más información en **Capítulo 7: Ejecutar presentaciones**.

Paso cinco: Guardar resultados de la sesión

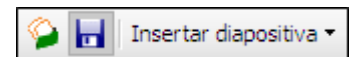
TurningPoint almacena los resultados de las sesiones temporalmente, pero es posible guardar los resultados en un archivo para poder recuperarlos más tarde y utilizarlos en la función de creación de informes de TurningPoint.

Al guardar una sesión, la presentación de PowerPoint se guardará de forma predeterminada en el archivo de TurningPoint. Usted puede excluir la presentación en PowerPoint del archivo de la sesión de TurningPoint. Esta función permite guardar los datos de resultados de TurningPoint. Si NO desea incluir la presentación en PowerPoint en el archivo de sesión de TurningPoint, desplácese hasta el menú Configuración, seleccione la configuración de la presentación y, en el título Varios, cambie la opción 'Incluir presentación' de Verdadero a Falso. Puede obtener más información en **Configuración** en la página 139.

Para guardar los resultados de la sesión...

- 1 Haga clic en Guardar sesión en la barra de herramientas de TurningPoint.

Guardar sesiones



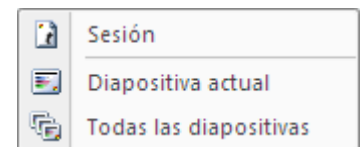
TurningPoint abre el cuadro de diálogo Guardar sesión.

- 2 Introduzca un nombre de archivo que se va a utilizar para almacenar los resultados de la sesión.

TurningPoint nombra a los archivos de sesiones utilizando la fecha y la hora actuales del sistema. Si nombra al archivo con su nombre podrá recuperarlo con mayor facilidad.

- 3 Haga clic en Guardar.
- 4 En la barra de herramientas de TurningPoint, seleccione Restablecer > Sesión.

Restablecer sesiones



Paso cinco: Guardar resultados de la sesión

TurningPoint borra los resultados de sesión existentes y le permite ejecutar la presentación nuevamente para captar nuevos resultados.

Nota TurningPoint le solicita que guarde los resultados de sesión existentes cuando restablezca la sesión y cuando salga de TurningPoint sin haber guardado la sesión con anterioridad.

Pasos siguientes

Puede ejecutar informes para revisar las respuestas proporcionadas por cada participante durante una sesión. Los informes de TurningPoint utilizan el archivo de sesión guardado. Puede obtener más información acerca de los informes en **Capítulo 8: Informes**.