

사용자 안내서



RemotePoll[™]

© 2009 Turning Technologies, LLC. Portions Responsive Innovations, LLC & Microsoft Corporation.

본 문서의 어떠한 부분도 Turning Technologies, LLC 의 명시적인 서면 허가 없이 어떠한 형식이나 전기적, 기계적 수단 또는 목적으로도 복제되거나 전송될 수 없습니다 . All rights reserved.

Turning Technologies, LLC, 255 West Federal Street, Youngstown, OH 44503 USA.

이 설명서에 언급되어 있는 무선 주파수 및 XL 적외선 송수신기에는 다음과 같은 규정이 적용되며 , 여기에는 ResponseCard RF, ResponseCard XL 및 개별 수신기가 포함됩니다 .

FCC 규정

이 제품은 FCC 규칙 15 조를 준수하는 것으로 테스트되고 입증되었습니다 . 작동 조건은 다음과 같습니다 . 이 제품은 유해한 간섭을 유발하지 않으며 , 수신된 간섭을 허용해야 합니다 (원하지 않는 작동을 유발할 수 있는 간섭 포함) .

규정 준수를 담당하는 기관의 명시적 승인을 받지 않고 이 제품을 변경하거나 개조하는 경우 장치 작동에 관련된 사용자의 권리가 무효화될 수 있습니다 .

캐나다 규정

이 클래스 B 디지털 기기는 Canadian ICES-003 을 준수합니다 .

Cet appareil numérique de la classe B est conforme à la norme NMB-003 du Canada.

RemotePoll 소개	1
시스템 요구 사항	1
컴퓨터에 RemotePoll 설치	2
발표자 컴퓨터에 RemotePoll 용 TurningPoint 2008 구성	3
ResponseWare 용 TurningPoint 연결 설정	3
TurningPoint 2008 에 연결하도록 RemotePoll 구성	6
TurningPoint 에 연결하도록 ResponseWare 설정	6
RemotePoll 설정	8
RemotePoll 설정 정보	9
응용 프로그램 설정	9
RemotePoll 에서 폴링 테스트 실행 10	
연락처	12

RemotePoll 소개

RemotePoll 은 발표자가 여러 원격 지점의 대상 사용자를 폴링하고 주최 지점과 상호 작용하여 결과를 바로 표시 할 수 있는 대상 사용자 응답 도구입니다 . TurningPoint 2008 과 함께 사용되는 RemotePoll 은 발표자에 대한 즉각적인 피드백을 제공할 뿐만 아니라 원격으로 대상 사용자의 입력 내용을 표시함으로써 대상 사용자의 지속적인 참여를 유도합니다 .

시스템 요구 사항

- Intel 또는 AMD 600MHz 급 프로세서 (1GHz 이상 권장)
- 256MB RAM
- 10MB 하드 디스크 공간 (Microsoft .NET Framework 2.0 이 설치되지 않은 경우 32MB 가 추가로 필요)
- 32 비트 색상의 1024x768 해상도 이상
- 표준 USB 1.1/2.0 포트
- 이더넷 또는 802.11 호환 무선 네트워크 카드
- 인터넷 연결
- ResponseWare 계정이 구성됨
- ResponseWare 세션 ID 가 생성됨

컴퓨터에 RemotePoll 설치

단계별 지침

- 1 RemotePoll 설치 파일을 실행합니다 .
- 2 RemotePoll 용 InstallShield 마법사 시작에서 **다음**을 클릭합니다 .
- 3 계약에 동의하는 경우 라이선스 계약 화면에서 **라이선스 계약에 동의함**을 선택합니다 .
- 4 **다음**을 클릭합니다 .

참고 라이선스 계약에 동의하지 않을 경우 라이선스 계약에 동의 안 함을 선택하고 설치를 중단합니다 .

- 5 사용자 정보 화면의 모든 필드를 입력합니다 . 컴퓨터의 모든 사용자 계정에 대해 RemotePoll 을 설치할지 아니면 현재 사용자에 대해서만 RemotePoll 을 설치할지 선택합니다 . **다음**을 클릭하여 설치를 계속합니다 .
- 6 **설치**를 클릭하여 설치를 완료합니다 .
- 7 **마침**을 클릭하여 마법사를 닫습니다 . 설치 마법사를 종료하면서 바로 RemotePoll 을 시작할지 또는 그대로 마법사를 닫을지 선택할 수 있는 옵션이 표시됩니다 .

다른 컴퓨터에 RemotePoll 을 설치하려면 RemotePoll 을 사용할 다른 컴퓨터에서도 1-7 단계를 반복하십시오 .

발표자 컴퓨터에 RemotePoll 용 TurningPoint 2008 구성

ResponseWare 용 TurningPoint 연결 설정

이 단원에서는 TurningPoint 2008 설치에 필요한 단계에 대해 설명합니다. RemotePoll 은 ResponseWare 를 사용하여 대상 사용자의 모든 응답을 통합하여 발표자에게 다시 전달합니다. 따라서 발표자 PC 의 TurningPoint 에 ResponseWare 세션이 구성되어 있어야 합니다.

참고 임대 이벤트 고객인 경우, 6 페이지의 다음 단원으로 넘어가서 이벤트 코드로 ResponseWare Web 세션용 TurningPoint 를 설치하십시오.

단계별 지침

ResponseWare Web 이 연결되도록 TurningPoint 구성

1 TurningPoint 를 엽니다.

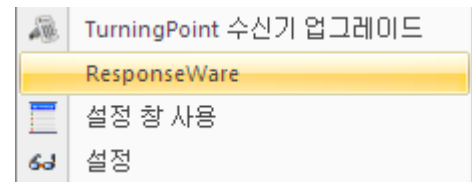
TurningPoint 가 열립니다.

TurningPoint 아이콘

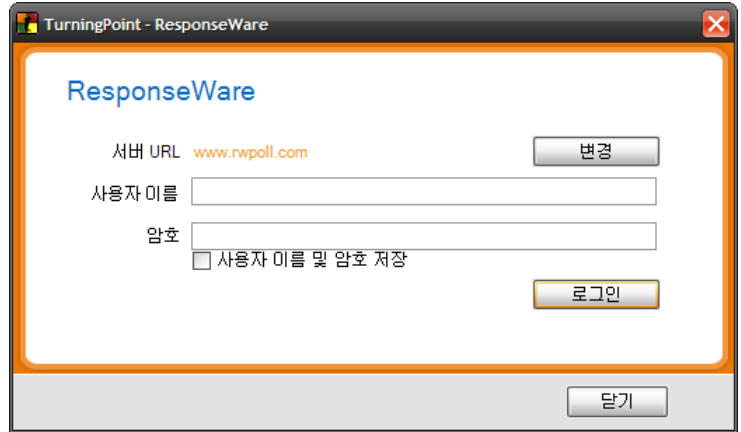


2 도구를 클릭합니다. ResponseWare 를 선택합니다.

TurningPoint 도구 드롭다운



3 ResponseWare Web 자격 증명을 입력하십시오 .



참고 TurningTechnologies 또는 IT 부서에서 URL 서버를 변경한 경우 URL 서버가 변경될 수 있습니다 . 기본 URL 은 rwpoll.com 입니다 .

4 로그인을 클릭합니다 .

연결되면 창이 바뀌면서 세션 ID 및 다른 연결 정보가 표시됩니다 .



참고 연결될 때 ResponseWare 서버에서 세션 ID가 자동으로 생성됩니다 . 세션 ID는 '새 ID 생성'을 클릭하거나 로그아웃할 때까지 또는 발표자가 프레젠테이션 응용 프로그램을 닫고 나올 경우 동일하게 유지됩니다 .

5 닫기를 클릭합니다 .

이 화면으로 돌아오려면 위의 2, 3 단계를 수행하십시오 .

TurningPoint 2008 에 연결하도록 RemotePoll 구성

TurningPoint 에 연결하도록 ResponseWare 설정

이 단원은 RemotePoll 의 TurningPoint 에 연결을 설정하는 데 필요한 단계에 대해 설명합니다 . 이 단계를 수행해야 모든 RemotePoll 위치에 연결을 설정할 수 있습니다 .

단계별 지침

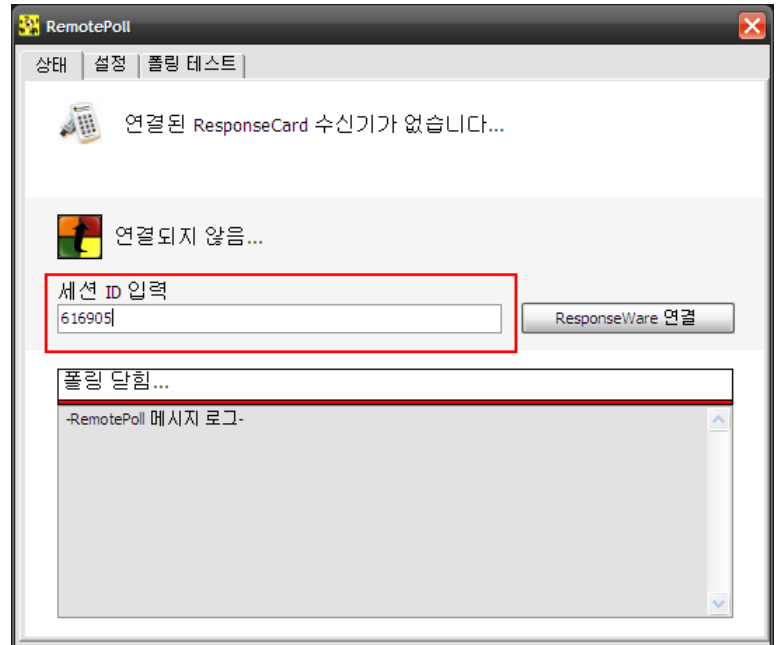
- 1 RemotePoll 을 엽니다 .

RemotePoll 아이콘



RemotePoll

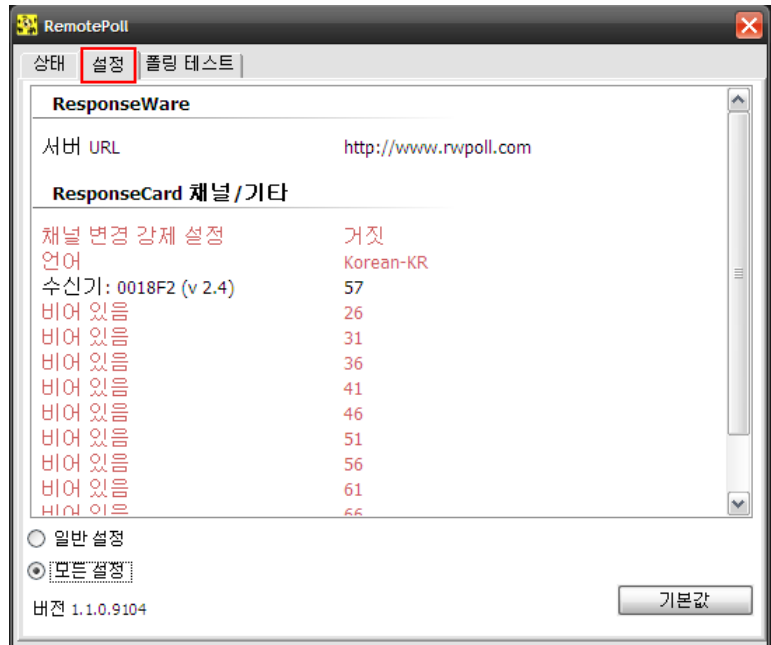
- 2 세션 ID 를 입력합니다 .



- 3 ResponseWare 연결을 클릭합니다 .
- 4 이제 RemotePoll 이 연결되어 프레젠테이션을 수행하는 컴퓨터에 모든 응답을 보낼 수 있습니다 . 현재 상태는 RemotePoll 메시지 로그에 표시됩니다 . 질문이 현재 폴링되고 있는 경우 응답 선택과 함께 질문 텍스트가 RemotePoll 응용 프로그램의 이 부분에 나타납니다 .

RemotePoll 설정

RemotePoll 설정 탭을 사용하여 ResponseWare Web 주소를 변경하고 ResponseCard 수신기에서 채널을 변경할 수 있습니다. RemotePoll 에 표시되는 언어를 변경할 수도 있습니다.



설정을 변경하려면 왼쪽 열의 [설정] 이름 오른쪽에 있는 텍스트를 클릭합니다.

참고 모든 설정을 보려면 [모든 설정] 라디오 버튼을 선택합니다. 서버 URL 과 연결된 수신기만 [공통 설정 보기] 에 표시됩니다.

RemotePoll 설정 정보

설정 탭은 두 개의 열로 구성되어 있습니다. 왼쪽 열은 설정 범주를 나열하고, 오른쪽 열은 각 범주에 대한 설정을 나열합니다.

응용 프로그램 설정

ResponseWare

설정	설명
서버 URL	이 설정을 사용하여 ResponseWare 서버 URL을 지정할 수 있습니다. IT 부서의 별도 지시사항이 없는 경우 http://www.rwpoll.com 에서 설정해야 합니다.

ResponseCard 채널 / 기타

설정	설명
채널 변경 강제 설정	이 설정이 [참] 으로 설정되면 ResponseCard 채널 설정에서 설정한 대로 채널을 유지할 수 있습니다. [거짓] 으로 설정된 경우 채널은 기본적으로 ResponseCard RF 수신기에서 마지막으로 사용한 채널이 됩니다.
언어	이 설정을 사용하여 RemotePoll 에 표시되는 언어를 변경할 수 있습니다.
수신기 일련 번호	수신기의 코드가 컴퓨터에 꽂혀 있을 때 일련 번호와 펌웨어 버전 번호가 표시됩니다. 드롭다운 메뉴를 사용하여 수신기의 무선 주파수 채널 번호를 지정할 수 있습니다.

RemotePoll 에서 폴링 테스트 실행

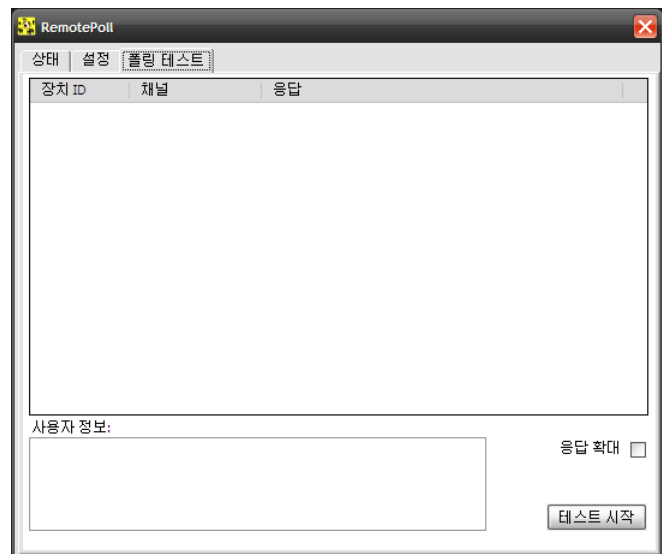
RemotePoll 의 [폴링 테스트] 탭을 사용하여 ResponseCard 가 세션에 연결된 상태에서 제대로 작동하는지 확인하는 테스트를 수행할 수 있습니다 .

단계별 지침 장치 통신을 확인하려면 ...

1 폴링 테스트 탭 을 선택합니다 .

[폴링 테스트] 창이 열립니다 . 이 창에서 RemotePoll 이 장치로부터 응답을 수신할 수 있는지 확인할 수 있습니다 .

폴링 테스트



2 테스트 시작을 클릭합니다 .

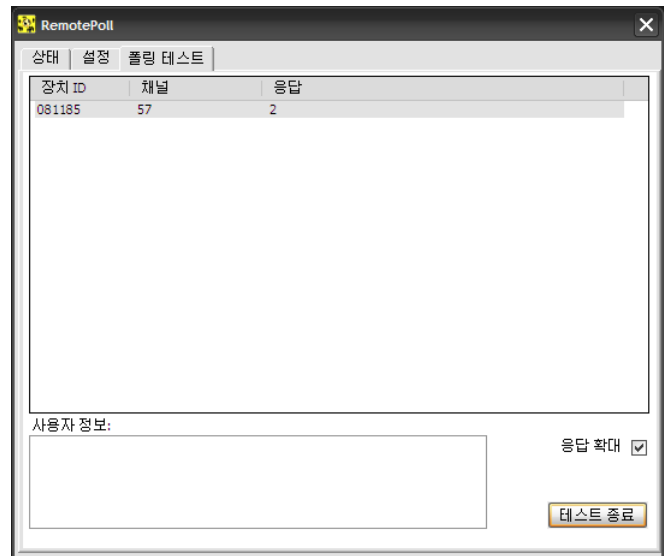
이제 RemotePoll 이 응답 장치로부터 응답을 수신할 준비가 되었습니다 . [값 확대] 상자에 체크 표시하여 응답을 확대합니다 .

폴링 테스트 : 응답 확대

장치 ID	채널	응답
081185	57	2

- 3 각 ResponseCard 에서 키를 눌러 폴링 테스트 창에 응답이 수신되었는지 확인합니다 .

폴링 테스트 : 응답 장치 테스트



- 4 ResponseCard 를 테스트한 후 [테스트 종료] 를 클릭합니다 .

연락처

Turning Technologies 고객 서비스부에서는 최상의 기술 지원 서비스를 제공합니다 .

기술 지원부는 월요일 - 금요일 , 오전 7 시 - 오후 9 시 (동부표준시) 에 이용할 수 있습니다 .

미국 내에서는 1.866.746.3015 로 전화하여 수신자 부담으로 고객 서비스를 이용할 수 있습니다 . 미국 밖의 지역에서 전화를 걸 경우에는 +1 330.746.3015 로 전화하십시오 .

또한 support@turningtechnologies.com 으로 전자 메일을 보내 고객 서비스에 연락하실 수 있습니다 . 단 , 전자 메일로 연락하는 경우 회신을 받는 데 최대 2 영업일이 소요될 수 있습니다 .