

Guia do Usuário



RemotePoll™

© 2009 Turning Technologies, LLC. Portions Responsive Innovations, LLC e Microsoft Corporation.

Nenhuma parte deste documento pode ser reproduzida ou transmitida por qualquer forma ou meio eletrônico ou mecânico, não importando qual seja a finalidade, sem a expressa permissão por escrito da Turning Technologies, LLC. Todos os direitos reservados.

Turning Technologies, LLC, 255 Federal Plaza West, Youngstown, OH 44503 USA.

As seguintes declarações de regulamentação se aplicam aos transmissores e receptores de radiofrequência e infravermelho XL mencionados neste manual, incluindo ResponseCard RF, ResponseCard XL e seus respectivos receptores.

Regulamentação FCC

Este produto foi testado e considerado em conformidade com a Parte 15 das Normas da FCC. A operação está sujeita às seguintes condições: é possível que não cause interferência prejudicial e deve aceitar interferência recebida, incluindo interferências que possam causar operações indesejadas.

Alterações ou modificações não aprovadas expressamente pela parte responsável pela conformidade podem impedir a autoridade do usuário de operar o equipamento.

Regulamentação do Canadá

Este aparelho digital de classe B está em conformidade com as normas ICES-003 canadenses.

Cet appareil numérique de la classe B est conforme à la norme NMB-003 du Canada.

Sobre o RemotePoll.	1
Requisitos do sistema	1
Instalando o RemotePoll nos seus computadores	2
Configurando o TurningPoint 2008 para o RemotePoll no computador dos apresentadores	3
Configurando o TurningPoint para conexões ResponseWare	3
Configurando o RemotePoll para conectar com o TurningPoint 2008	6
Configurando o ResponseWare para conectar com o TurningPoint	6
Configurações do RemotePoll	8
Sobre as configurações do RemotePoll	9
Configurações de aplicativo	9
Executando um Teste de perguntas no RemotePoll	10
Fale conosco	12

Sobre o RemotePoll

O RemotePoll é uma ferramenta de resposta ao público que permite que um apresentador faça perguntas a um público de vários locais remotos e imediatamente exiba os resultados juntamente com o site hospedeiro. Usado com o TurningPoint 2008, ele possibilita um feedback instantâneo para o apresentador, além de manter o público envolvido ao exibir a sua participação, mesmo sendo remota.

Requisitos do sistema

- Processador Intel ou AMD com 600 MHz (1 GHz ou mais recomendado)
- 256 MB de RAM
- 10 MB de espaço no disco rígido (mais de 32 MB são necessários, se o Microsoft .NET Framework 2.0 não estiver instalado)
- Resolução de 1024x768 e cores de 32 bits ou mais
- Porta padrão USB 1.1/2.0
- Ethernet ou placa de rede sem fio compatível com 802.11
- Conectividade com a internet
- Conta ResponseWare estabelecida
- ID de sessão ResponseWare criada

Instalando o RemotePoll nos seus computadores

Instruções passo a passo

- 1 Executar o arquivo de **instalação RemotePoll**.
- 2 Em Bem-vindo ao Assistente do InstallShield do RemotePoll, clique em **Próximo**.
- 3 Na tela do Contrato de Licença, selecione a opção **Aceito os termos do contrato de licença**, se estiver de acordo.
- 4 Clique em **Avançar**.

Observação Caso não concorde com o contrato de licença, escolha a opção Não aceito os termos do contrato de licença, e pare a instalação.

- 5 Preencha todos os campos da tela de informações do usuário. Escolha se você está instalando o RemotePoll para Todas as contas de usuário do computador ou somente para o usuário atual. Clique em **Próximo** para continuar a instalação.
- 6 Clique em **Instalar** para concluir a instalação.
- 7 Clique em **Concluir** para sair do assistente. Você terá a opção de iniciar o RemotePoll ao sair do assistente de instalação ou simplesmente fechando o assistente.

Para instalar o Remote Poll em outro computador, repita as etapas de 1 a 7 em qualquer outra máquina em que o RemotePoll será usado.

Configurando o TurningPoint 2008 para o RemotePoll no computador dos apresentadores

Configurando o TurningPoint para conexões ResponseWare

Esta seção apresentará as etapas necessárias para configurar o TurningPoint 2008. O RemotePoll usa o ResponseWare para comunicar todas as respostas do público em conjunto para o apresentador. Dessa forma, será estabelecida uma sessão ResponseWare do PC do apresentador em TurningPoint.

Observação Se você é um cliente de evento de aluguel, vá direto à próxima seção na página 6 para configurar o TurningPoint para uma sessão do ResponseWare Web com o Código do evento.

Instruções passo a passo

Configurando o TurningPoint para aceitar as conexões ResponseWare Web.

1 Abrir o TurningPoint.

TurningPoint aberto.

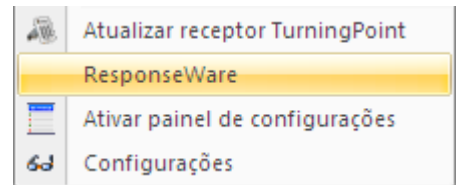
Ícone do TurningPoint



Configurando o TurningPoint para conexões ResponseWare

- 2 Clique em **Ferramentas**. Selecionar **ResponseWare**.

Ferramentas do Turningpoint no menu suspenso



- 3 Insira suas credenciais do ResponseWare Web.

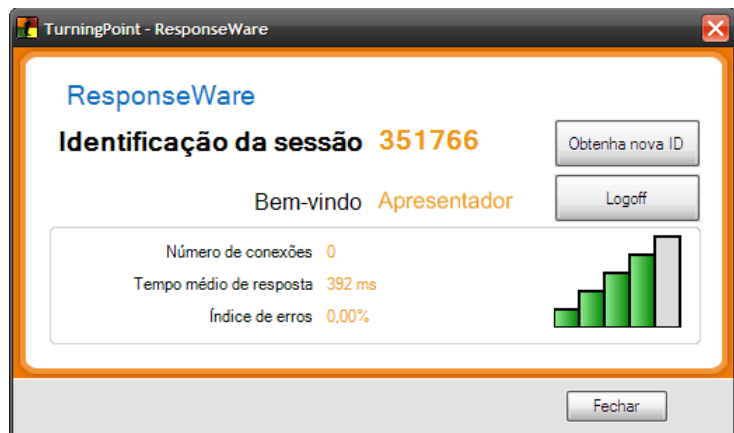
Observação O URL do servidor pode ser alterado, se o TurningTechnologies ou o departamento de TI instruírem a fazer isso. O URL padrão é rwpoll.com.

- 4 Clique em **Logon**.

Configurando o TurningPoint para conexões ResponseWare

Após conectado, a janela mudará para exibir a ID da sua sessão e também outras informações de conexão.

TurningPoint 2008 - ResponseWare Web conectado



Observação A ID da sessão é criada automaticamente pelo servidor ResponseWare no momento da conexão. A ID da sessão permanecerá a mesma até você clicar em 'Obter nova ID', ou fizer logoff, ou se o apresentador fechar o aplicativo de apresentação.

5 Clique em **Fechar**.

Você pode retornar a esta tela a qualquer momento, seguindo as etapas 2 e 3 acima.

Configurando o RemotePoll para conectar com o TurningPoint 2008

Configurando o ResponseWare para conectar com o TurningPoint

Esta seção apresentará as etapas necessárias para configurar as conexões com o TurningPoint do RemotePoll. Essas etapas precisam ser obedecidas para configurar com êxito as conexões em todos os locais do RemotePoll.

Instruções passo a passo

- 1 Abrir o RemotePoll.

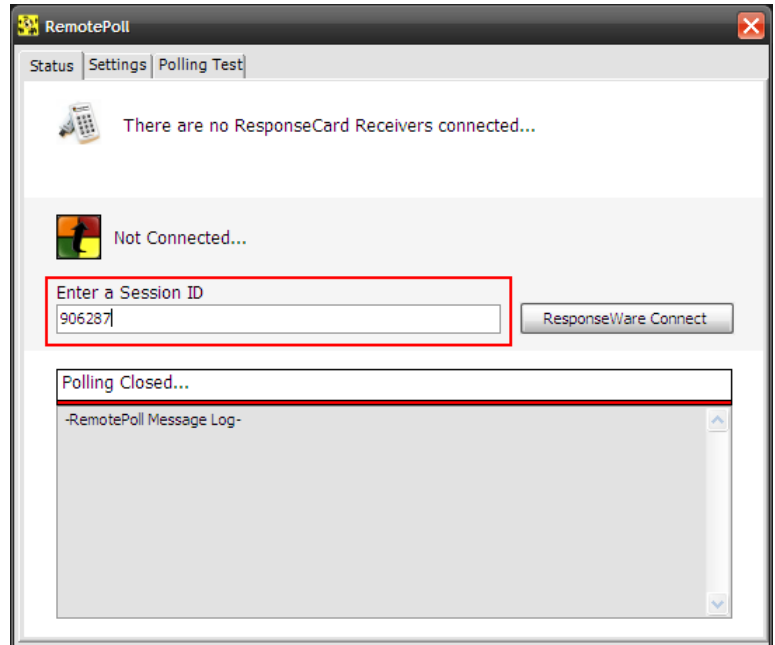
Ícone do RemotePoll



RemotePoll

Configurando o ResponseWare para conectar com o TurningPoint

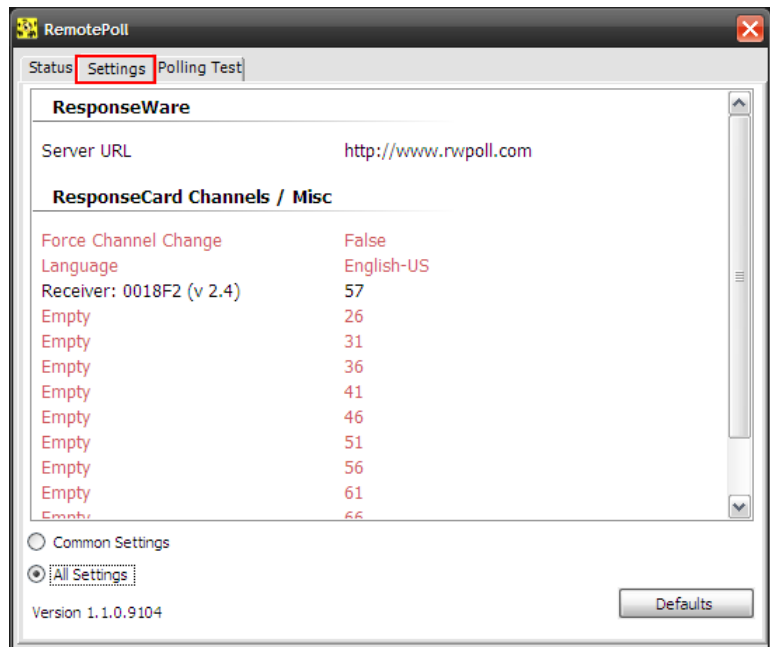
- 2 Insira a ID da sessão.



- 3 Clique em **conexão do ResponseWare**.
- 4 Agora o RemotePoll está conectado e enviará todas as respostas para o computador do apresentador. O status atual será exibido no registro da mensagem do RemotePoll. Se uma pergunta é apresentada no momento, o texto da pergunta, junto com as opções de respostas, aparecerão nesta parte do aplicativo RemotePoll.

Configurações do RemotePoll

A guia de configurações do Remote Poll permite a você alterar o endereço do ResponseWare Web e os canais dos receptores do ResponseCard. Você também pode alterar o idioma em que o Remote Poll é exibido.



Para alterar qualquer configuração, basta clicar no texto à direita do nome Configurações na coluna, à esquerda.

Observação Para exibir todas as configurações, selecione o botão de opção Todas as configurações. Apenas o URL do servidor e os receptores conectados serão exibidos em Exibição das configurações comuns.

Sobre as configurações do RemotePoll

A guia de configurações possui duas colunas. A coluna à esquerda lista as categorias das configurações. A coluna à direita lista as configurações para cada categoria.

Configurações de aplicativo

ResponseWare

Configuração	Descrição
URL do servidor	Esta configuração permite determinar a URL do servidor ResponseWare. A menos que seu departamento de TI oriente de outra forma, deverá permanecer definido como <code>http://www.rwpoll.com</code>

Canais do ResponseCard/Diversos

Configuração	Descrição
Forçar alteração do canal	Esta opção, quando definida como Verdadeiro, permite reter o canal conforme definido nas configurações do canal ResponseCard. Se configurado como Falso, o canal usará como padrão o último canal usado no receptor ResponseCard RF.
Idioma	Esta configuração permite alterar o idioma em que o RemotePoll será exibido.
Número de série do receptor	Quando um receptor está plugado no computador, o número de série e o da versão do firmware são exibidos. Usando o menu suspenso, você pode determinar o número de canais de radiofrequência do receptor.

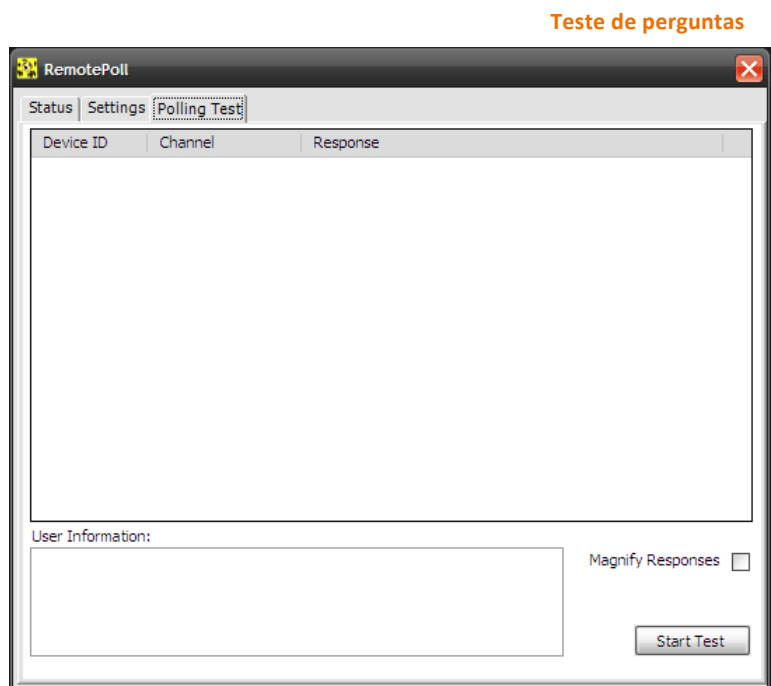
Executando um Teste de perguntas no RemotePoll

A guia Teste de perguntas do RemotePoll permite ao usuário testar ResponseCards para verificar se estão funcionando adequadamente depois de conectados a uma sessão.

Instruções passo a passo Para verificar a comunicação do dispositivo...

1 Seleccione a guia **Teste de perguntas** .

O RemotePoll abre a janela Teste de perguntas. Use esta janela para verificar se o RemotePoll pode receber respostas dos dispositivos.



2 Clique em **Iniciar teste**.

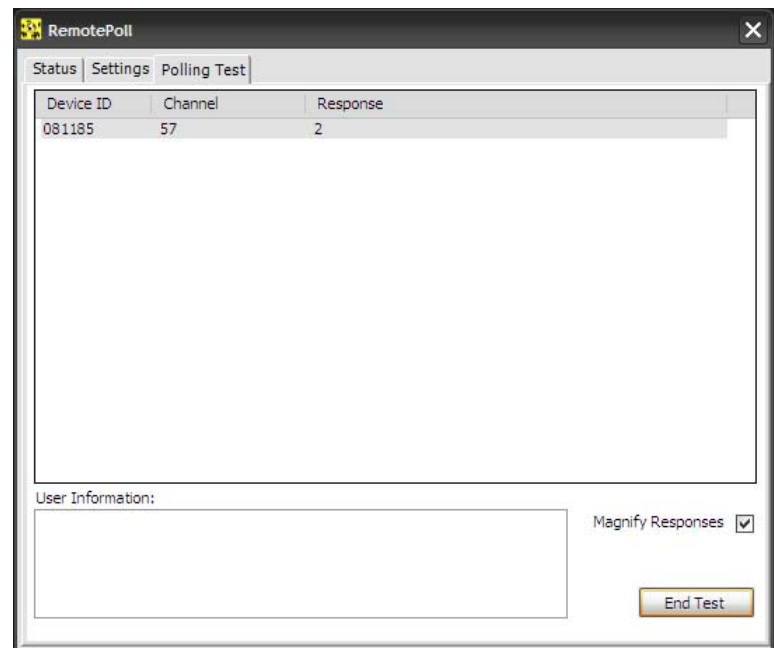
Agora o RemotePoll está pronto para aceitar as respostas enviadas pelos dispositivos. Amplie as respostas, colocando uma marca de seleção na caixa Aumentar valores.

Teste de perguntas: Aumentar respostas

Device ID	Channel	Response
081185	57	2

- 3 Pressione uma tecla em cada ResposneCard e verifique se a resposta é recebida na janela do teste de perguntas.

Teste de perguntas: Teste do dispositivo de resposta



- 4 Clique em Fim do teste após o ResponseCards ser testado.

Fale conosco

O departamento de serviço ao cliente da TurningTechnologies oferece assistência técnica de primeira classe.

O suporte técnico está disponível de segunda a sexta, das 7 às 19h no horário EST.

Dentro dos Estados Unidos, você pode obter Atendimento ao cliente gratuito, ligando para 1.866.746.3015. Se ligar de fora dos Estados Unidos, ligue para +1 330.746.3015.

O Atendimento ao cliente também pode ser obtido pelo e-mail support@turningtechnologies.com, o qual levará até 2 dias úteis para ser respondido.