

Руководство пользователя



RemotePoll™

© Turning Technologies, LLC, 2009. Portions Responsive Innovations, LLC и Microsoft Corporation.

Никакая часть настоящего документа не может быть воспроизведена или передана в любой форме и любыми методами (электронными или механическими), а также для любых целей без явного письменного разрешения компании Turning Technologies, LLC. Все права защищены.

Turning Technologies, LLC, 255 West Federal Street, Youngstown, OH 44503 USA.

Следующие регламентирующие документы относятся к радиочастотным устройствам, инфракрасным передатчикам и приемникам XL, упомянутым в данном руководстве, включая ResponseCard RF, ResponseCard XL и соответствующие приемники.

Заявление о соответствии FCC

Данное устройство проверено и признано соответствующим требованиям части 15 правил FCC. При работе с устройством должны выполняться следующие условия: данное устройство не должно становиться источником помех и должно работать в условиях любых помех, включая помехи, которые могут вызывать сбои в работе.

Изменения или модификации, не одобренные прямо стороной, ответственной за соответствие техническим условиям, могут привести к лишению пользователя прав на эксплуатацию данного продукта.

Заявление о соответствии требованиям промышленных стандартов Канады

Данное цифровое устройство класса B соответствует канадскому стандарту ICES-003.

Cet appareil numérique de la classe B est conforme à la norme NMB-003 du Canada.

О программе RemotePoll.	1
Требования к системе	1
Установка RemotePoll на компьютеры	2
Настройка TurningPoint 2008 для RemotePoll на компьютере ведущего	3
Настройка TurningPoint для подключений ResponseWare	3
Настройка подключения к удаленным компьютерам с TurningPoint 2008	6
Настройка подключения ResponseWare к TurningPoint	6
Настройки RemotePoll.	8
О настройках RemotePoll	9
Настройки приложения.	9
Запуск проверки опроса в RemotePoll	11
Контактная информация	13

О программе RemotePoll

RemotePoll - это программное средство отправки откликов, которое позволяет ведущему опрашивать пользователей с нескольких удаленных узлов и немедленно отображать результаты на хост-узле. В сочетании с TurningPoint 2008 это средство позволяет мгновенно получать отзывы и поддерживать связь с аудиторией путем отображения введенной информации даже удаленно.

Требования к системе

- Процессор Intel или AMD с частотой 600 МГц (рекомендуется 1 ГГц или выше)
- ОЗУ 256 МБ
- 10 МБ свободного места на жестком диске (если не установлена программа Microsoft .NET Framework 2.0, дополнительно требуется 32 МБ)
- Разрешение - 1024 x 768 при глубине цвета 32 бит или выше
- Стандартный порт USB 1.1/2.0
- Беспроводная сетевая карта, совместимая с Ethernet или 802.11
- Возможности подключения к Интернету
- Наличие учетной записи ResponseWare
- Наличие идентификатора сеанса ResponseWare

Установка RemotePoll на компьютеры

Пошаговые инструкции

- 1 Запустите файл установки **RemotePoll**.
- 2 На начальном экране мастера установки InstallShield для RemotePoll нажмите кнопку **Далее**.
- 3 На экране "Лицензионное соглашение" выберите **Я принимаю условия лицензионного соглашения**, если вы принимаете эти условия.
- 4 Нажмите кнопку **Далее**.

Примечание В противном случае выберите "Я не принимаю условия лицензионного соглашения" и отмените установку.

- 5 Заполните все поля на экране сведений о пользователе. Выберите вариант установки RemotePoll: для всех пользователей на компьютере или только для текущего пользователя. Нажмите кнопку **Далее** для продолжения установки.
- 6 Нажмите кнопку **Установить** для выполнения установки.
- 7 Нажмите кнопку **Готово**, чтобы завершить работу мастера. Программу RemotePoll можно запустить после завершения работы мастера или при его закрытии.

Чтобы установить Remote Poll на другой компьютер, повторите шаги с 1 по 7.

Настройка TurningPoint 2008 для RemotePoll на компьютере ведущего

Настройка TurningPoint для подключений ResponseWare

В этом разделе описана процедура настройки TurningPoint 2008. Программа RemotePoll использует сеть ResponseWare для передачи всех откликов аудитории ведущему. Поэтому на компьютере ведущего необходимо открыть сеанс ResponseWare в программе TurningPoint.

Примечание Если вы арендуете оборудование для какого-либо мероприятия, перейдите к следующему разделу на странице 6, чтобы настроить в программе TurningPoint сеанс с ResponseWare Web, используя код события.

Пошаговые инструкции

Настройка подключений ResponseWare Web в TurningPoint.

1 Откройте **TurningPoint**.

Открытие TurningPoint.

Значок TurningPoint

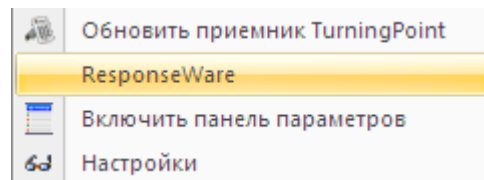


TurningPoint
2008

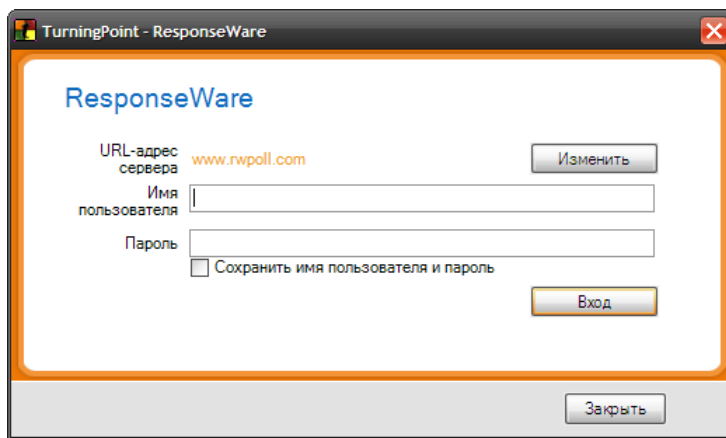
Настройка TurningPoint для подключений ResponseWare

- Щелкните **Инструменты**. Выберите **ResponseWare**.

Раскрывающееся меню "Инструменты" Turningpoint



- Введите учетные данные ResponseWare Web.

A screenshot of a web browser window titled "TurningPoint - ResponseWare". The page displays the "ResponseWare" login interface. It includes a text box for "URL-адрес сервера" (Server URL) with the value "www.rwpoll.com" and an "Изменить" (Change) button. Below are input fields for "Имя пользователя" (Username) and "Пароль" (Password). There is a checkbox labeled "Сохранить имя пользователя и пароль" (Save username and password). A "Вход" (Login) button is located at the bottom right of the form area. A "Закреть" (Close) button is at the bottom of the window.

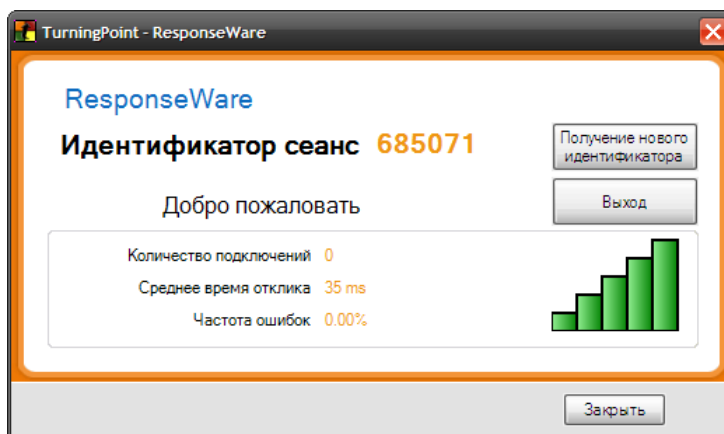
Примечание Возможно, потребуется изменить URL-адрес сервера, если имеются соответствующие инструкции TurningTechnologies или ИТ-отдела. По умолчанию используется URL-адрес rwpoll.com.

- Нажмите **Вход**.

Настройка TurningPoint для подключений ResponseWare

После подключения в окнах программы будет отображаться идентификатор сеанса и другие данные о подключении.

TurningPoint 2008 - соединение с ResponseWare Web



Примечание Во время подключения сервер ResponseWare автоматически создает идентификатор сеанса. Идентификатор сеанса будет оставаться неизменным, пока не будет нажата кнопка "Получение нового идентификатора", завершён сеанс или ведущий не закроет приложение презентации.

5 Нажмите кнопку **Закреть**.

К этому экрану можно вернуться, выполнив описанные выше действия 2 и 3.

Настройка подключения к удаленным компьютерам с TurningPoint 2008

Настройка подключения к TurningPoint через ResponseWare

В этом разделе описана процедура настройки подключений к TurningPoint из RemotePoll. Эти действия необходимо выполнить, чтобы настроить подключения на всех компьютерах, где установлено приложение RemotePoll.

Пошаговые инструкции

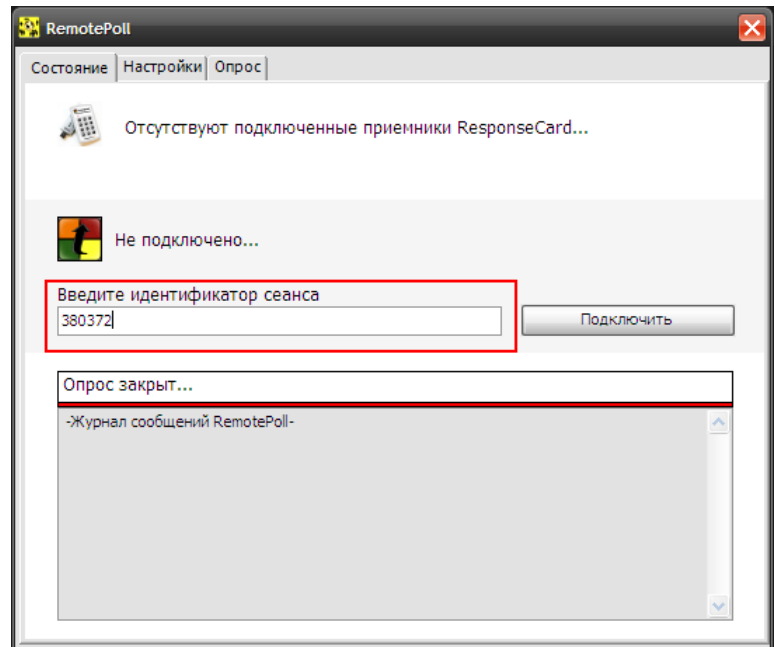
- 1 Откройте **RemotePoll**.

Значок RemotePoll



RemotePoll

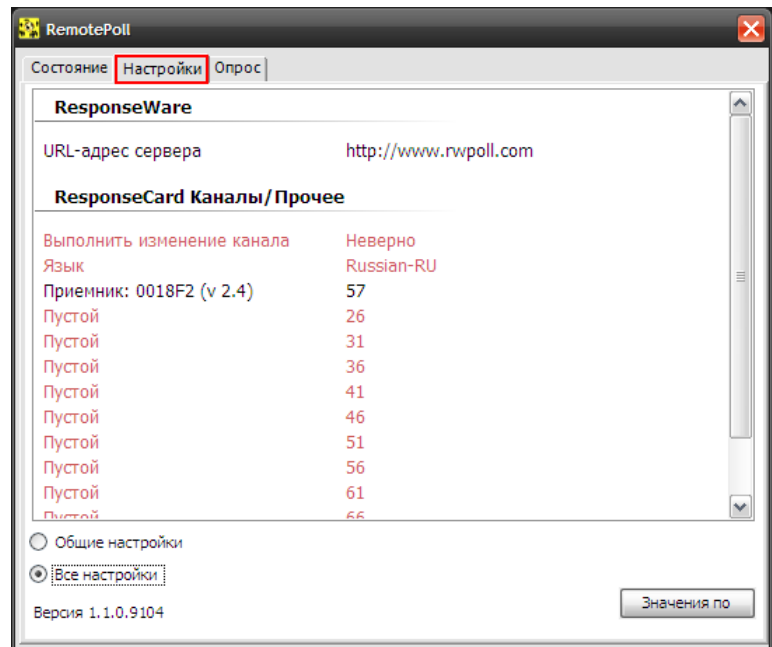
- 2 Введите идентификатор сеанса.



- 3 Щелкните **Подключить**.
- 4 Программа RemotePoll будет подключена и будет отправлять все отклики на компьютер ведущего. Текущий статус будет отображаться в журнале сообщений RemotePoll. Если открыт опрос, в этом разделе приложения RemotePoll будет отображаться текст вопроса и варианты ответов.

Настройки RemotePoll

Вкладка настроек Remote Poll позволяет изменить адрес ResponseWare Web и каналы на приемниках ResponseCard. Можно также изменить язык интерфейса Remote Poll.?



Чтобы изменить настройки, просто щелкните текст справа от названия параметра в левом столбце.

Примечание Чтобы просмотреть все настройки, установите переключатель "Все настройки". В окне "Общие настройки" будет отображаться URL-адрес сервера и подключенные приемники.

О настройках RemotePoll

Вкладка настроек состоит из двух столбцов. Слева отображаются категории настроек. В столбце справа отображаются настройки для каждой категории.

Настройки приложения

ResponseWare

Настройка	Описание
URL-адрес сервера	Данная настройка позволяет указать URL-адрес для сервера ResponseWare. Если иначе не указано специалистами вашего ИТ-отдела, следует сохранить настройку по умолчанию - http://www.rwpoll.com

ResponseCard Каналы/Прочее

Настройка	Описание
Выполнить изменение канала	Если для данного параметра установлено значение "Верно", можно сохранить канал в соответствии с настройками канала ResponseCard. Если установлено значение "Неверно", по умолчанию будет выбран последний использованный на радиочастотном приемнике ResponseCard канал.

Настройка	Описание
Язык	Этот параметр позволяет указать язык интерфейса RemotePoll.
Серийный номер приемника	При подключении приемника к компьютеру отображаются его серийный номер и версия микропрограммы. С помощью раскрывающегося меню можно указать радиочастотный канал приемника.

Запуск проверки опроса в RemotePoll

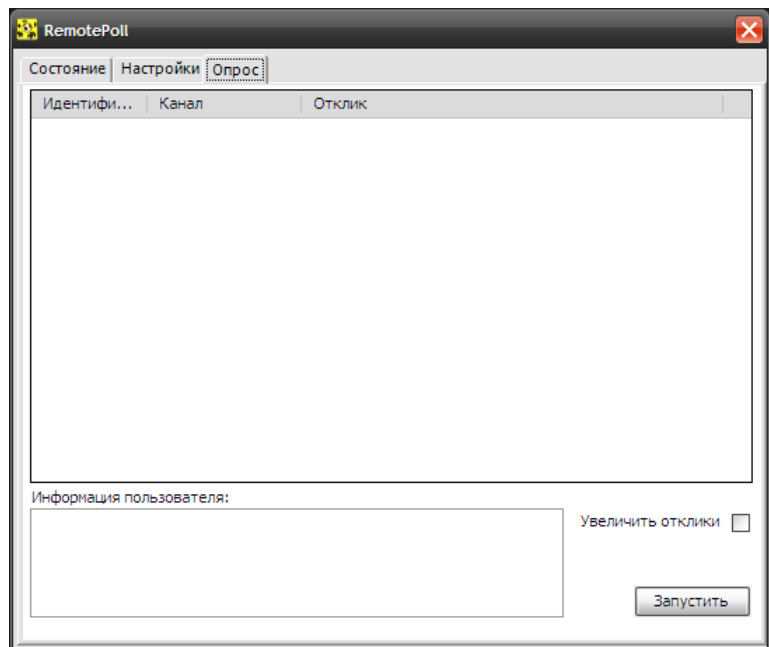
Вкладка "Проверка опроса" в программе RemotePoll позволяет проверить правильность работы устройств ResponseCards, не подключаясь к сеансу.

Пошаговые инструкции Проверка связи устройства

- 1 Перейдите на вкладку **Проверка опроса**.

В RemotePoll откроется окно "Проверка опроса". С его помощью можно проверить, может ли программа RemotePoll получать отклики с устройств.

Проверка опроса



- 2 Нажмите кнопку **Запустить тест**.

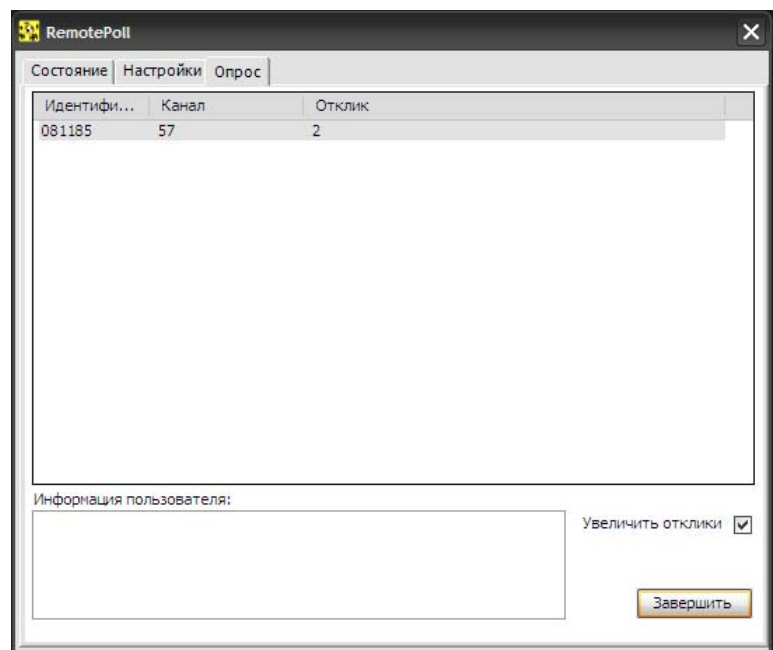
Программа RemotePoll готова к приему откликов, поступающих с отвечающих устройств. Если необходимо увеличить размер таблицы откликов, установите флажок "Увеличить таблицу".

Проверка опроса: увеличение таблицы

Идентификатор устройства	Канал	Отклик
081185	57	2

- 3 Нажмите клавишу на каждом устройстве ResposneCard, и проверьте, что отклик отображается в окне проверки.

Проверка опроса: проверка отвечающего устройства



- 4 После проверки устройств ResponseCard нажмите кнопку "Завершить тест".?

Контактная информация

Отдел обслуживания клиентов Turning Technologies обеспечивает высококлассную техническую поддержку.

Поддержка предоставляется в рабочие дни с 7.00 до 21.00 по североамериканскому восточному времени.

В центральных регионах США в службу поддержки клиентов можно обратиться по бесплатному телефону 1.866.746.3015. За пределами США звоните по телефону +1 330.746.3015.

В службу поддержки клиентов можно также обратиться по электронной почте: support@turningtechnologies.com. Обратите внимание, что для ответа на сообщение электронной почты может потребоваться до двух рабочих дней.